

EN ENGLISH.....	4
CZ ČESKÝ.....	5
SK SLOVENSKÝ.....	8
PL POLSKI.....	10
BG БЪЛГАРСКИ.....	12
RO ROMÂNĂ.....	14
HU MAGYAR.....	15
RU РУССКИЙ.....	17
UA УКРАЇНСЬКА.....	19
CE	22

EN Translation of the original operating manual
CZ Překlad původního návodu k použití
SK Preklad pôvodného návodu na použitie
PL Tłumaczenie oryginalnej instrukcji obsługi
BG Превод на оригиналните инструкции за употреба
RO Traducere manual de utilizare
HU Az eredeti használati utasítás fordítása
RU Перевод оригинальной инструкции по эксплуатации
UA Переклад оригінальної інструкції з експлуатації

EN | Caution!

It is essential that you read the instructions in this manual before assembling, operating, and maintaining the product.

CZ | Upozornění!

Neinstalujte, neprovádějte údržbu ani nepoužívejte tento výrobek dřívě, než si přečtete pokyny uvedené v tomto návodu.

SK | Upozornenie!

Je dôležité, aby ste si pred montážou, údržbou a obsluhou produktu prečítali pokyny v tomto návode.

PL | Uwaga!

Należy koniecznie przeczytać instrukcje oraz wskazówki zawarte w niniejszym podręczniku przed montażem, obsługą oraz konserwacją produktu.

BG | Важно!

Изключително важно е да прочетете инструкциите в настоящото ръководство, преди да преминете към сглобяване, поддръжка или работа с продукта.

RO | Atenție!

Este esențial să citiți instrucțiunile din acest manual înainte de asamblare, efectuarea întreținerii și operarea produsului.

HU | Figyelem!

Fontos, hogy a termék összeszerelése, karbantartása és használata előtt elolvassa a kézikönyvben található utasításokat.

RU | Внимание!

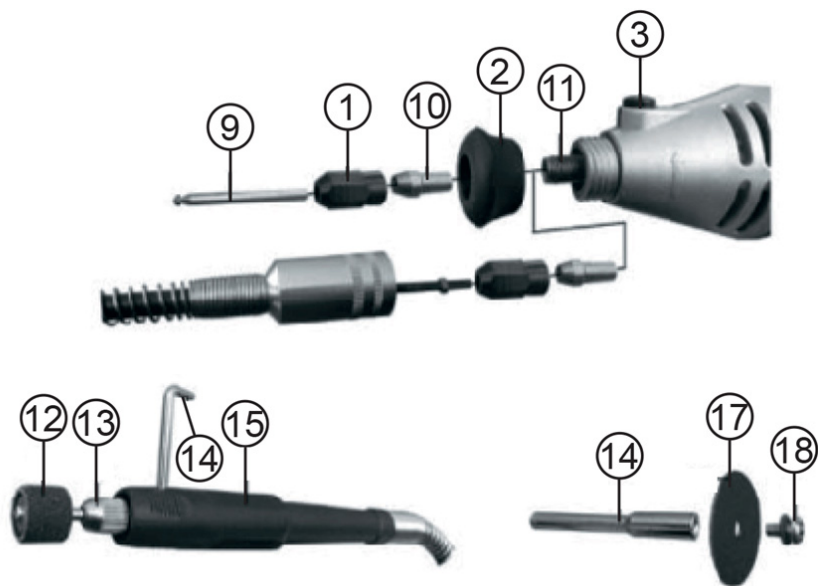
Необходимо прочитать инструкции в данном руководстве перед сборкой, обслуживанием и эксплуатацией данного изделия.

UA | Увага!

Дуже важливо, щоб ви прочитали інструкції в цьому керівництві перед складанням, обслуговуванням та експлуатацією цієї машини.



1



2

* Pic. 1-2/ Výkres / Kreslenie / Obrazek / Рисуване / Desen / Kép / Рис. / Мал.

EN | ENGLISH
ENGRAVING MACHINE
PG520
MANUAL

Technical specifications

Model	PG520
Voltage (V)	220-240
Frequency (Hz)	50
Rated power (W)	180
No-load speed (min ⁻¹)	1 000-32 000
Drilling diameter (mm)	3,2
Protection category	IPX0
Protection class	II
Vibration (m/s ²)	2,1
Noise emission (dB(A))	87
Weight (kg)	0,6

Description (Pic. 1)*

1. Clamping sleeve	10. Collet
2. Sleeve dust	11. Spindle
3. Release button	12. Working head
4. The case	13. Clamping sleeve
5. Speed controller	14. Clips
6. Hook	15. The handle of the flexible shaft;
7. The power cord	16. Had installation laps
8. The switch	17. Tools
9. Tools	18. The screw

*-term of machine life - 2 years. Using the machine at the end of service life is allowed only in case of its compliance with safety requirements listed in section 5 of this manual and the passage about maintenance. At the end of life it is necessary to make maintenance of the machine in specialized repair shops. Maintenance work on machines is made at the expense of the owner.

! DEAR CUSTOMER!

When buying an electric manual tool (power tool):

- ◊ Require checking its serviceability by a trial switching on and completeness of information in accordance with section 3 of the passport.
- ◊ Make sure that the warranty is designed properly, contains the date of sale, store stamp and signature of the seller.
- ◊ Before switching on the machine, carefully read this passport and strictly comply with the requirements in the process of operating a power tool.

Keep this instruction for the lifetime of the equipment.

! NOTE

POWER TOOLS CREATE A SOURCE OF HIGH DANGER!

GENERAL INFORMATION

1. Engraving machine PG520 (hereinafter machine) relates to household appliances and has a multifunctional purpose which depends on the applied nozzle. The machine can be used for drilling, grinding, polishing, grooving, cutting, milling and engraving different materials.
2. The machine is designed for operation at ambient temperatures from -10 °C to +40 °C, relative humidity of 80% without direct exposure to precipitation.
3. The machine complies with the manufacturer's specifications and the requirements of security.
4. This passport contains information and requirements that are necessary and sufficient for a reliable, efficient and safe operation

of the machine.

5. Regarding to the ongoing work on the improvement and modernization of the machine manufacturer reserves the right to make changes in its structure, is not reflected in the present passport and not affecting the efficient and safe operation of the machine.

COMPLETION

- ◊ Engraving Machine PG520 1 pc.
- ◊ Flexible shaft 1 pc.
- ◊ Spindle lock flexible shaft 1 pc.
- ◊ Clamp for mounting tripod 1 pcs.
- ◊ Tripod 1 pc.
- ◊ Accessory Kit 1 set.
- ◊ Packing case 1 pc.
- ◊ Instruction Manual 1 pc.

! NOTE

- ◊ Due to the ongoing work on the improvement and modernization of the machine manufacturer reserves the right to make changes in its structure, is not reflected in this manual and do not affect the efficient and safe operation of the machine.

GENERAL SAFETY RULES

Please, pay attention to the following guidelines to protect against electric shock, the risk of injury and fire.

- ◊ Please make sure that the available supply voltage corresponds to the data on the nameplate.
- ◊ Check the appliance and electrical connections for damage.
- ◊ Protect yourself from electrical shock. Avoid body contact with earthed objects such as metal pipes, radiators, stoves, refrigerators, etc.
- ◊ Large variations in temperature can cause condensation on live wire part. Before starting the machine, wait until the temperature of the machine will be equal to the ambient temperature.
- ◊ Use machines, tools and recommended accessories only as directed.
- ◊ Use clamps or a vice for secure fastening pieces.
- ◊ Do not wear jewelry or loose clothing that can get caught in moving parts of the machine. Long hair - protect it with any bandage or mesh. Wear non-slip shoes and protective gloves.
- ◊ Work related to the formation of fragments, chips and dust, as well as work on the head should always be carried out in goggles, if necessary, using a respirator.
- ◊ Protect your electrical appliances from moisture and rain. Never immerse them in water.
- ◊ When working outdoors, use only certified devices and extension cables intended for outdoor use.
- ◊ Do not operate in an explosive atmosphere.
- ◊ When transferring drills third parties, you should give them these instructions.

! WARNING

due to consumption of alcohol, medication, as well as due to illness, temperature and fatigue reaction may deteriorate. Do not use electrical appliances in such cases!

- ◊ Keep electrical appliances in the original packing and without access of children.
- ◊ During periods of inactivity, the pauses in the work, adjustments, changing accessories and maintenance, always remove the power plug from socket.
- ◊ In no case do wear appliances grabbing the connection cable. Not allowed is to remove the plug from the wall socket via pulling the connecting cable.
- ◊ Avoid stopping the engine under load.
- ◊ Avoid accidental activation of the machine.
- ◊ At the end of work the machine must be cleaned from dust and dirt.

COMMISSIONING

Do not take the machine into work without fulfilling safety requirements specified in Section 5 "General safety rules" in this instruction manual.

The principle of operation.

- ◇ Turning on machine is made by pressing the lower edge of the trigger switch 8, the symbol labeled "I", while the spindle of the electric motor set operating tool starts rotating counterclockwise movement from the spindle. To turn off the machine press the top edge of the trigger switch 8, marked with "O".
- ◇ To adjust the speed of spindle rotation speed use con-troller 5 that allows adjustment from 1 to max. by ad-justing speed on scale controller.

Mounting the working tool

- ◇ To install the working tool (nozzle) it must be installed in the spindle 11 as collet 10, the value of which corresponds with the tool.
- ◇ Screw "by hand" in the collet/O clamping sleeve 1.
- ◇ Set in collet 10 a working tool.
- ◇ Press the release button 3 and holding it start slowly tighten the clamping sleeve 1 until the button is fully pressed and will not stall the spindle rotation.
- ◇ Then, hold down clamp, tighten the plug wrench included in the package (to remove the tool out of the collet is necessary to press the release button and turn the clamping sleeve 1 counterclockwise).

**WARNING!**

Clicking on the pin during the working spindle is strictly prohibited, as this can lead to failure of the tool.

The use of a flexible shaft

- ◇ For use in the operation of the flexible shaft supplied, unscrew the plug and install the dust 2 to drill a flexible shaft as shown.
- ◇ Setting the working tool on the spindle shaft flex per-formed similarly p. 6.2. As the rotational motion of the spindle, stopper latch spindle is used as the flexible shaft 14, which is produced by attaching the flexible shaft lever 15 in the hole of the spindle.

**WARNING!**

- ◇ It is strictly prohibited to enable the instrument with set a lock spindle and shaft flex.

Using a tripod.

For convenience, perform certain types of work provided an opportunity to hang the machine on a height-adjustable tripod. For doing this, the bundle includes a tripod itself and clamp to fix it in a working, stable surface.

Speed control

With the help of the speed controller 5 reach the required speed. The required number of turns is selected depending on the material being processed. After a long time working at low speeds it is necessary to cool the tool. Set the maximum number of revolutions and leave tool work no-load for 3 min.

RECOMMENDATIONS FOR WORK

Do not take the machine work without fulfilling safety requirements specified in Section 5 "General safety instructions" in this instruction manual.

- ◇ To prolong the life of your tool do not overload it. If an overload occurred during drilling - take first drill a smaller diameter, and then drill a hole by larger drill bit.
- ◇ Remove dust and shavings from the hole during drilling - make the job easier and reduce the load on the tool.
- ◇ A few tips for person operate machine:
 - ◇ Never use a homemade tool instead of manufactured tool;
 - ◇ Large size work tool needs to produce itself at low speed, and at high speed it is for miniature working instrument;
 - ◇ When using cutting circle-blades install high speed and remember that they are fragile and working tool is designed for straight cutting;
 - ◇ The machine has a maximum efficiency in the use of clean, well-sharpened tools.

MAINTENANCE / PREVENTION

- ◇ A prerequisite for long-term and safe operation of the machine is the content of its clean, proper operation and maintenance of the machine.
- ◇ Repair and maintenance of the machine must only be carried out in

the warranty repair shops. Maintenance work (not includes a warranty repair) of machine is made at the expense of the owner.

- ◇ Maintenance is carried out by specially educated personnel and includes:
 - ◇ External inspection and by operation at idle for at least 5 minutes; -visual observing of brushes and their replacement with a maximum time of the product in 60 hours and their length less than 4 mm (the large sparks occur under the brush). After replacing brushes must make 10 minute run-ning-idling; cleaning up collector with strong contamination or wear out. Sweep grit sandpaper manually produce no more than the M40.
- ◇ At short-term storage of the open corrosive machine must be covered with a layer of petroleum jelly.
- ◇ Keep the machine in the package in a dry place.

ENVIRONMENTAL PROTECTION

 Out of concern for the environment, power tools, accessories and packaging should be recycled in accordance with applicable environmental protection regulations. Power tools must not be disposed into household waste!

EU countries only:

 In accordance with the European Directive 2012/19/EU on waste electrical and electronic equipment and its implementation in national legislation, damaged or used electrical equipment must be separated and recycled in accordance with environmental regulations.

If disposed incorrectly, waste electrical and electronic equipment may have harmful effects on the environment and human health due to the potential presence of hazardous substances.

CZ|ČESKÝ
PŘÍMÁ BRUSKA
PG520
MANUÁL

Technické specifikace

Modelka	PG520
Napájecí napětí (V)	220-240
Frekvence (Hz)	50
Příkon (W)	180
Otáčky bez zátěže (min ⁻¹)	1 000-32 000
Vnitřní Ø sklíčidla max. (mm)	3,2
Krytí	IPX0
Třída ochrany	II
Hodnotavibrací (m/s ²)	2,1
Emise hluku (dB(A))	87
Hmotnost (kg)	0,6

Popis (Výkres 1)

1. Upínací pouzdro	10. Collet
2. Prach z rukávů	11. Vřeteno
3. Uvolňovací tlačítko	12. pracovní hlava
4. Pouzdro	13. Upínací pouzdro
5. regulátor otáček	14. Klipy
6. Háček	15. Rukojeť ohebného hřídele;
7. Napájecí kabel	16. Měla instalační kola
8. Vypínač	17. Nástroje
9. Nástroje	18. Šroub

CHARAKTERISTIKA

Přímá bruska PROCRAFT je hobby nářadí, které sepoužívá pro domácí kutilské práce, jako detailní obráběnkův, plastů, dřeva a podobných materiálů s použitímvhodného obráběcího nástroje. Podmínkou správné bezpečné funkce přímé brusky je dodržování pracovních pokynů a upozornění, uvedených v tomto návodu. Zaškody vzniklé nedodržením bezpečnostních pokynůnenese výrobce ani dovzce odpovědnost.Před použitím nářadí si pozorně přečtete následujícípokyny. Ujistěte se, že víte jak bruska pracuje. Dbejte nasprávnou údržbu nářadí, tak jak je popsána v následujícímtextu.Výrobek není určen pro každodenní užívání a profesionálnípráci. Výrobek je určen pro práci uvnitř budov.

VŠEOBECNÉBEZPEČNOSTNÍ POKYNY

Tento „Návod k použití“ udržujte v dobrém stavu ponechávejte jej uložen v výrobku, aby se s ním,v případě potřeby, mohla obsluha výrobku opětovněseznamit. Pokud výrobek komukoli půjčujete nebo jeprodáváte, nikdy k němu nezapoemáte přiložit těžkompletní návod k použití.Toto Upozornění se používá v celé příloze:



UPOZORNĚNÍ!

Toto upozornění se používá pro pokyny, jejichž neuposlechnutímžveštká osoba elektrickým proudem,ke vzniku požáru a/nebo k vážnému zranění ožrábu



VÝSTRAHA!

Přečtete si všechny pokyny. Nedodržení veškerýchnásledujících pokynů může vést k úrazu elektrickým proudem, ke vzniku požáru a/nebo k vážnému zranění osob. Dále může používání, které je v rozporu tímto návodem, zapříčinit ztrátu záruky na výrobek.Výrazem „elektrické nářadí“ ve všech dále uvedených vyznačených pokynech je myšleno jak elektrickénářadí napájené (pohyblivým přívodem) ze sítě, taknářadí napájené z baterií (bez pohyblivého přívodu).

Zapamatujte si a uschovejte tyto pokyny!

Pracovní prostředí

- ◊ Udržujte pracoviště v čistotě a dobře osvětlené.Nepořádek a tmavá místa na pracovišti bývají příčinouúnehod.
- ◊ Nepoužívejte elektrické nářadí v prostředí s nebezpečímvýbuchu, kde se vyskytují hořlavé kapaliny,plyny nebo prach. V elektrickém nářadí vznikají jiskry, které mohou zapálit prach nebo výpar.
- ◊ Při používání elektrického nářadí zamezte přístupuděti a dalším osobám. Bu-dete-li vyrušování, můžete ztratitkontrolu nad prováděnou činností.

Elektrické a bezp. ochrana

- ◊ Vidlice pohyblivého přívodu elektrického nářadímusí odpovídat síťové zásuvce. Nikdy jakýmkolivzpůsobem neupravujte vidlici. S nářadím, které máochranné spojení se zemí, nikdy nepoužívejte zdánězásuvkové adaptéry. Vidlice, které nejsou znehodnocenyúpravami, a odpovídající zásuvky omezí nebezpečí úrazu elektrickým proudem.
- ◊ Vyvarujte se dotyku těla s uzemněnými předměty,jako např. potrubí, vařiče ústředního topení, sporáky a chladničky. Nebezpečí úrazu elektrickým proudem jevětší, je-li vaše tělo spojené se zemí.
- ◊ Nevystavujte elektrické nářadí dešti, vlhku nebookru. Vnikne-li do elektrického nářadí voda, zvyšuje senebezpečí úrazu elektrickým proudem.
- ◊ Nepoužívejte pohyblivý přívod k jiným účelům.Nikdy nenoste a netahajte elektrické nářadí za přívodní nevytrhávejte vidlici ze zásuvky tahem za přívod.Chraňte přívod před horkem, masnotou, ostrýmihranami a pohybujícími se částmi. Poškozené nebozamotané přívody zvyšují nebezpečí úrazu elektrickým proudem.
- ◊ Je-li elektrické nářadí používáno venku, používejteprodlužovací přívod vhodný pro venkovní použití.Používání prodlužovacího přívodu pro venkovní použitíomezuje nebezpečí úrazu elektrickým proudem.

Bezpečnost osob

- ◊ Při používání elektrického nářadí buďte pozorní, věnujte pozornost tomu, co právě děláte, soustředte se a strážlivě uvažujte. Nepracujte s elektrickýmnářadím, jste-li unaveni nebo jste-li pod vlivem drog,alkoholu nebo léků. Chvilková nepozornost při používání elektrického nářadí může vést k vážnému poranění osob.
- ◊ Používejte ochranné pomůcky. Vždy používejteochranu očí. Ochranné pomůcky jako např. respirátor,bezpečnostní obuv s protiskluzovou úpravou, tvrdá pokrývkahlavý nebo ochrana sluchu,používané v souladu s podmínkami práce, snižují nebezpečí poranění osob.
- ◊ Vyvarujte se neúmyslného spuštění. Ujistěte se, zda je spínač při

zapojování vidlice do zásuvky vypnutý.Přenášení nářadí s prstem na spínači nebo zapojovánívidlice nářadí se zapnutým spínačem může být příčinouúnehod.

- ◊ Před zapnutím nářadí odstraňte všechny seřizovací nástroje nebo klíče. Seřizovací nástroj nebo klíč, kterýponecháete připraven k otáčející se části elektrického nářadí,může být příčinou poranění osob.
- ◊ Pracujte jen tam, kam bezpečně dosáhnete. Vždyudržujte stabilní postoj a rovnováhu. Budete tak lépeovládat elektrické nářadí v nepředvídaných situ-acích.
- ◊ Oblékejte se vhodným způsobem. Nepoužívejtevolné oděvy ani šperky. Dbejte, aby vaše vlasy, oděva rukavice byly dostatečně daleko od pohybujících se částí. Volné oděvy, šperky a dlouhé vlasy mohou býtzachyceny pohybujícími se částmi.
- ◊ Jsou-li k dispozici prostředky pro připojení zařízení odsávání a sběru prachu, zajistěte, aby takovázařízení byla připojena a správně používána. Použitítohoto zařízení může omezit nebezpečí způsobená vznikajícímprachem.

Používání elektrického nářadí péče o ně

- ◊ Nepetěžujte elektrické nářadí. Používejte správnénářadí, které je určeno pro prováděnou práci. Správnéelektrické nářadí bude lépe a bezpečněji vykonávat práci,pro kterou bylo konstruováno.
- ◊ Nepoužívejte elektrické nářadí, které nelzezapnout a vypnout spínačem. Jakékoliv elektrickénářadí, které nelze ovládat spínačem, je nebezpečné a musí být opraveno.
- ◊ Odpojte nářadí vytážením vidlice ze síťové zásuvkypřed jakýmkoliv seřizováním, výměnou příslušenstvínebo před uložením nepoužívaného elektrického nářadí. Tato preventivní bezpečnostní opatření omezujínebezpečí nahodilého spuštění elektrického nářadí.
- ◊ Nepoužívané elektrické nářadí ukládejte mimodosahu dětí a nedovolte osobám, které nebyly seznámeny elektrickým nářadím nebo s tímto pokynem,aby nářadí používaly. Elektrické nářadí je v ruce nezkoušenyčchůzivateli nebezpečné.
- ◊ Udržujte elektrické nářadí. Kontrolujte seřizení pohybujících se částí a jejich pohyblivost, soustředte se na praskliny, zlomené součásti a jakékoliv dalšíokolnosti, které mohou ohrozit funkci elektrického nářadí. Je-li nářadí poškozeno, před dalším použitímzajistěte jeho opravu. Mnoho nehod je způsobenonedostatečně udržovaným elektrickým nářadím.
- ◊ Řezací nástroje udržujte ostré a čisté. Správné udržování a naostřené řezací nástroje s menší pravděpodobnostizachytí za materiál nebo se zablokují a práce s nimi se snázejíkontrolou.
- ◊ Elektrické nářadí, příslušenství, pracovní nástrojeatd. používejte v souladu s tímto pokynem a takovýmzpůsobem, jaký byl předeepsán pro konkrétní elektrické nářadí, a to s ohledem na dané podmínky práce druh prováděné práce. Používání elektrického nářadí provádění jiných činností, než pro jaké bylo určeno, může vést k nebezpečným situacím.

Výstraha Používání jiného příslušenství nebo doplňků, než je uvedeno v tomto návodu pro používání, může být příčinouúrazu.

Zásady použití bezpečnostní pravidla

Používatel elektrického nářadí, vždy dbajte na dodržování bezpečnostních pokynů s ohledem na konkrétní situaci rizika vzniku požáru, úrazu elektrickým proudem a dalších zranění. Kromě bezpečnostních pokynů v tomto návodu si přečtete také všeobecné bezpečnostní pokyny, které jsou k tomuto návodu přiloženy. Uložte návod nabezpečném místě.

- ◊ Vždy se vyvarujte kontaktu pohyblivých částí stroje s přívodním kabelem proudou.
- ◊ V případě zablokování vypněte okamžitě stroj a vytáhněte přívod ze zásuvky.
- ◊ Při odkládání stroje musí být nástroj v klidovém stavu stroj musí být vypnutý. POZOR - nástroj pokračuje otáčením po vypnutí nářadí.
- ◊ Vytáhněte vidlici ze zásuvky před jakýmkoliv nastavováním, opravami nebo údržbou.
- ◊ Nikdy nepoužívejte aretační tlačítko hřídele, pokud jestroj v chodu.
- ◊ Přesvědčte se, že průměr uchycení nástroje je stejný,jako mitřní průměr klíčidla stroje.
- ◊ Nikdy nadržte obráběný kus v ruce nebo přís klenoale vždy ho upněte do svěráku nebo svorkami k pracovnímu stole. Je to bezpečnější než držení rukou a dovoluje to obsluhovat nářadí oběma rukama.
- ◊ Při práci mějte ruce v bezpečné vzdálenosti od obráběného dílu a od otáčejících se nástrojů.
- ◊ Některé obráběcí nástroje mohou být ostré - při manipulaci s těmito

nástroj použijte rukavice jinak hrozí pořízání nebo bodnutí o ostré části.

- ◊ Pokud zjistíte během práce atypické chování nebo hluk, ihned brusku vypněte a odpojte od zdroje napětí
- ◊ Nepoužívejte poškozené nebo deformované brusné řezné kotouče. S brusnými a řeznými kotouči manipulujte opatrně – při nárazu nebo nadměrném tlaku hrozí jejich poškození. Nikdy nepoužívejte řezné kotouče nabroušené.
- ◊ Při obrábění mohou někdy vznikat jiskry – dbejte nato, aby hořlavé materiály byly mimo dosah těchto jisker. Jiskry mohou způsobit požár hořlavých materiálů i delší dobu po ukončení práce!
- ◊ Písek, piliny a/nebo další produkty vzniklé při obrábění mají vysokou rychlost a teplotu a mohou poškodit povrch předmětů nalézajících se v blízkosti pracovního prostoru a to vč. skla. Při obrábění dbejte na to, aby proud těchto odpadních produktů nesměřoval např. předměty, které by mohli poškodit.
- ◊ Při obrábění (především při broušení) barev, laků, těžkých kovů nebo plastů mohou vznikat jedovaté zplodiny a prachy – při broušení těchto materiálů jenuto používat vhodný respirátor, zajistit dostatečné odvětrání a ekologickou likvidaci těchto odpadů. Těhotným ženám a dětem je zakázáno obrábět tyto materiály.
- ◊ Doporučujeme používat pouze originální příslušenství PROCRAFT, které je možno zakoupit v široké síti našich prodejců. Při používání jiného příslušenství než PROCRAFT seřídte návodem výrobce tohoto příslušenství. Při použití jiného příslušenství negarantuje PROCRAFT bezpečnost tohoto příslušenství a jeho správnou funkci.
- ◊ Dbejte na to, aby byl nástroj pevně upnut ve sklídicí.
- ◊ Používejte pouze takové nástroje, jejichž dovolená otáčky jsou nejméně tak vysoké jako otáčky strojenaprázdnou.
- ◊ Nepoužívejte vrtáky většího průměru než 3,2 mm (max. průměr sklídicí) a brusné kotouče většího průměru než 25 mm.
- ◊ Před použitím brusného nebo řezného kotouče se ujistěte, že je dobře nasazen na příslušném adaptéru a že je pevně dotažen šroub adaptéru – kotouč se nesmí na adaptéru volně otáčet.
- ◊ Před každým použitím nástroje vyzkoušejte jeho bezpečnost při chodu na prázdnou po dobu 30 sekund zamaximálních otáček brusky. Pokud jsou otáčky nástroje omezeny vyzkoušejte jej za max. povolených otáček. Pokud zjistíte jakékoliv vibrace nebo nadměrný hluk, kontrolujte zda nástroj není poškozen a zda je řádně upnutý. Poškozené a nadměrně opotřebené nástroje nelze přestáhnout používat.
- ◊ Používejte vždy nástroje s vhodným směrem otáčení – směr otáčení je vyznačen na těle brusky nad sklídicí.
- ◊ Je-li s nářadím dodáván ochranný kryt, nikdy nepoužívejte nářadí bez takového ochranného krytu.
- ◊ Používejte ochrannou zástěru – zamezte tím zranění způsobeným odletujícími částmi.
- ◊ Nikdy nepoužívejte oddělené redukční pouzdra nebo adaptéry k přizpůsobení brousících kotoučů s většímotvorem.
- ◊ V případě nářadí určené k používání kotouče s vnitřním závitem se ujistěte, zda je závit v kotouči dostatečně dlouhý vzhledem k délce vrátena.
- ◊ Pracujete-li v prašném prostředí, kontrolujte, zda jsou ventilační otvory nářadí čisté. Je-li potřeba zbavit nářadí prachu, nejprve jej odpojte od síťového napájení. K čištění ventilačních otvorů použijte nekovové předměty a zabraňte poškození vnitřních částí.

Práce se zařízením

Vložení nástroje Před vložením nástroje vytáhněte vidlici přívodního kabelu ze zásuvky. Stlaďte aretační tlačítko hřídele, povolte matič sklídicí, vložte nástroj, sklídicí opět utáhněte a uvolněte aretační tlačítko. Pokud nelze sklídicí brusku povolit rukou použijte příložený klíč.

VAROVÁNÍ

Nikdy nepoužívejte aretační tlačítko hřídele pokud je motor brusky v chodu – došlo by k vážnému poškození brusky. Nástroj musí být vždy pevně upnutý ve sklídicí. Provoz Kontrolujte zda napětí v síti odpovídá typovému síťkubrusky. Vidlici síťového kabelu zapojte do elektrické zásuvky. Zapněte nářadí pomocí vypínače. Otáčením regulace otáček nastavte požadované otáčky. Otáčky se dají plynule regulovat v rozsahu 8000 - 30000 ot./min. Pro jednotlivé nástroje použijte vhodné otáčky – příliš nízké nebo naopak příliš vysoké otáčky mohou způsobit nadměrné opotřebením nástroje, jeho poškození nebo poškození brusky a práce obtížnější. Nikdy nepřekračujte max. povolené otáčky nástroje. Po skončení práce vypněte hlavní vypínač a vytáhněte vidlici síťového kabelu ze zásuvky. Nářadí odkládejte pouze poté, kdy se zcela zastavilo otáčení. Nepokládejte nářadí do prašného prostředí, částecypřachu mohou poškodit mechanické části stroje.

VAROVÁNÍ

PRO-CRAFT

Přílišná zátěž při malých otáčkách může poškodit motorstroje. Příliš vysoké otáčky mohou způsobit roztržení nástroje.

Údržba

Před započetím údržbařských prací se ujistěte, že jevidlice síťového kabelu vytáhena ze zásuvky. Příma bruska je navržena tak, aby bezproblémově pracovaladlouhou dobu pouze s minimální údržbou. K tomulze přispět udržováním zařízení v čistotě a přiměřeným zacházením.

Čištění

Nářadí čistěte pravidelně, nejlépe po každém použití, pomocí měkké tkaniny. Ventilací otvor musí být čistý, bez zbytků nečistot a prachu jinak hrozí přehřátí motoru.

K čištění lze také použít vodu se saponátem nebo mýdlem. Nepoužívejte žádná rozpouštědla, jako je benzín, alkohol apod. Tyto látky mohou zničit plastové části stroje. Při čištění dejte pozor, aby kapalina nevnikla do stroje. Pokud dojde k vniknutí kapaliny do stroje, je nutnechat stroj prohlédnout v autorizovaném servisu.

Mazání

Stroj nepotřebuje žádné dodatečné mazání.

Výměna uhlišků

Podobruka nadměrně jiskří je nutno vyměnit uhličky.

1. vyšroubujte kryty uhlišků na obou stranách brusky
2. vytáhněte uhličky z držáku
3. zasuněte nové uhličky
4. zašroubujte kryty uhlišků

VAROVÁNÍ

Opravy nebo údržbu elektrických částí stroje, vč. výměny uhlišků, smí provádět pouze elektrikář s kvalifikací dle příslušných předpisů.

UPOZORNĚNÍ!

Vždy vyměňte oba uhličky najednou.

Likvidace odpadu

Po skončení životnosti výrobku jenutné při likvidaci vzniklého odpadu postupovat v souladu s platnou legislativou. Výrobek obsahujeelektrické/elektronické součásti. Neodhazujte do směsného odpadu, odevzdejte zpracovateli odpadnebo na místo zpětného odběru nebo odděleného sběru tohoto typu odpadu. Provozní náplně jsou nebezpečným odpadem. Nakládejte s nimi v souladu s platnou legislativou dle pokynů jejich výrobce.

OCHRANA ŽIVOTNÍHO PROSTŘEDÍ



Elektrické nářadí, příslušenství a obaly by měly být recyklovány způsobem šetrným k životnímu prostředí. Nedyhazujte elektrické nářadí do domovního odpadu!



Pouze pro země EU:

V souladu s evropskou směrnicí 2012/19/EU o odpadních elektrických a elektronických zařízeních a příslušnými vnitrostátními právními předpisy musí být vadné nebo vyřazené elektronická zařízení shromažďována za účelem ekologicky bezpečné recyklace.

Při nesprávné likvidaci mohou mít použítá elektrická a elektronická zařízení škodlivé účinky na životní prostředí a lidské zdraví v důsledku možné přítomnosti nebezpečných látek.

SK|SLOVENSKÝ
PRIMA BRÚSKA
PG520
POUŽÍVATEĽSKÁ PRÍRUČKA

Technické špecifikácie

Model	PG520
Menovité napätie (V)	220-240
Frekvencia (Hz)	50
Príkion (W)	180
Otáčky bez záťaže (min ⁻¹)	1 000-32 000
Vnútorý Ø skľučovadla (mm)	3,2
Krytie	IPX0
Izolácia	II
Hodnota vibrácií (m/s ²)	2,1
Emisie hluku (dB(A))	87
Hmotnosť (kg)	0,6

Popis zariadenia (Kreslenie 1)

- | | |
|-------------------------|--------------------------------|
| 1. Upiacie puzdro | 10. Collet |
| 2. Prach z rukávov | 11. Vřeteno |
| 3. Uvoľňovacie tlačidlo | 12. pracovná hlava |
| 4. Pouzdro | 13. Upiacie puzdro |
| 5. regulátor otáčok | 14. Klipy |
| 6. Háček | 15. Rukojeť ohebného hriadeľa; |
| 7. Napájací kábel | 16. Mala instalacka kola |
| 8. Vypínač | 17. Nástroje |
| 9. Nástroje | 18. Šroub |

CHARAKTERISTIKA

Príma brúška je hobby náradie, ktoré sa používa na práce domácich majstrov, ako detailné obrábanie kovov, plastov, dreva a podobných materiálov s použitím vhodného obrábacieho nadstavca. Podmienkou správnej a bezpečnej funkcie priamej brúšky je dodržiavanie pracovných pokynov a upozornení, uvedených v tomto návode. Za škody vzniknuté nedodržiavaním bezpečnostných pokynov nenesie výrobca ani dovzaca zodpovednosť.

Pred použitím náradia si pozorne prečítajte nasledujúce pokyny. Uistite sa, že viete, ako brúška pracuje. Dbajte na správnu údržbu náradia, tak ako je popísaná v nasledujúcom texte.

Výrobok nie je určený na každodenné používanie a profesionálnu prácu. Výrobok je určený na prácu vnútri budov.

VŠEOBECNÉ BEZPEČNOSTNÉ POKYNY

Tento „Návod na použitie“ udržiujte v dobrom stave a po-nechávajte ho uložiť ený pri výrobku, aby sa s ním, v prípa-de potreby, mohla obsluha výrobku opätovne oboznámiť. Ak výrobok komukoľvek požičiavate alebo ho predávate, nikdy k nemu nezabudnite priložiť tiež kompletný návod na použitie.

Toto upozornenie sa používa v celej príručke:

UPOZORNENIE!

Toto upozornenie sa používa pre pokyny, ktorých nedodrža- nie môže viesť k úrazu elektrickým prúdom, ku vzniku požiaru a/alebo k vážnemu zraneniu osôb.

UPOZORNENIE!

Prečítajte si všetky pokyny. Nedodržiavanie všetkých nasledujú- cich pokynov môže viesť k úrazu elektrickým prúdom, ku vzniku požiaru a/alebo k vážnemu zraneniu osôb. Ďalej môže používanie, ktoré je v rozpore s týmto návodom, zapríčiniť stratu záruky na výrobok. Výrazom „elektrické náradie“ vo všetkých ďalej uvedených výstražných pokynoch je myslené ako elektrí- cké náradie napájané (pohyblivým prívodom) zo siete, tak náradie napájané z batérií (bez pohyblivého prívodu).

Zapamätajte si a uschovajte tieto pokyny!

PRACOVNÉ PROTIEDIA

- ♦ Udržiujte pracovisko v čistote a dobre osvetlené.
- ♦ Neporiadok a tmavé miesta na pracovisku bývajú príčinou nehôd.
- ♦ Nepoužívajte elektrické náradie v prostredí s ne bezpečnosťou výbuchu, kde sa vyskytujú horľavé kvapaliny, plyny alebo prach. V elektrickom náradí vznikajú iskry, ktoré môžu zapáliť prach alebo vypary.
- ♦ Pri používaní elektrického náradia zamedzte prí stupu detí a ďalších osôb. Ak budete vyrusovaní, môžete stratiť kontrolu nad vykonávanou činnosťou.

ELEKTRICKÁ BEZPEČNOSŤ

- ♦ Vidlica pohyblivého prívodu elektrického náradia musí zodpovedať sieťovej zás uvke. Nikdy akýmkoľvek spôsobom neupravujte vidlicu. S náradím, kto -ré má ochranné spojenie so zemou, nikdy nepoužívajte žiadne zásuvkové adap -téry. Vidlice, ktoré nie sú znehodnotené úpravami, a zodpovedajúce zásuvky, obmedzia nebezpečenstvo úrazu elektrickým prúdom.
- ♦ Vyvarujte sa dotyku tela s uzemnenými predmet mi, ako napr. potrubie, telesa ústredného kúrenia, sporáky a chladničky. Nebezpečenstvo úrazu elektrickým prúdom je väčšie, ak je vaše telo spojené so zemou.
- ♦ Nevystavujte elektrické náradie dažďu, vlhku alebo mroku. Ak vnikne do elektrického náradia voda, zvyšuje sa nebezpečenstvo úrazu elektrickým prúdom.
- ♦ Nepoužívajte pohyblivý prívod na iné účely. Nikdy nenoste a neľahajte elektrické náradie za prívod ani nevyhráňajte vidlicu zo zásuvky ľahom za prívod. Chráňte prívod pred horúčavou, masntotou, ostrými hranami a pohybujúcimi sa časťami. Poškodené alebo zamotané prívody zvyšujú nebezpečenstvo úrazu elektrickým prúdom.
- ♦ Ak je elektrické náradie používané vonku, používaj te predĺžovací prívod vhodný pre vonkajšie použitie. Používanie predĺžovacieho prívodu pre vonkajšie použitie obmedzuje nebezpečenstvo úrazu elektrickým prúdom.

BEZPEČNOSŤ OSÔB

- ♦ Pri používaní elektrického náradia buďte pozorní, venujte pozornosť tomu, čo práve robíte, sústreďte sa a triezvo uvažujte. Nepracujte s elektrickým náradím, ak ste unavení alebo ak ste pod vplyvom drog, alkoholu alebo liekov. Chvilková nepozornosť pri používaní elektrického náradia môže viesť k vážnemu poraneniu osôb.
- ♦ Používajte ochranné pomôcky. Vždy používajte ochranu očí. Ochranné pomôcky ako napr. respirátor, bezpečnostná obuv s protišmykovou úpravou, tvrdá pokrývka hlavy alebo ochrana sluchu, používané v súlade s podmienkami práce, znižujú nebezpečenstvo poranenia osôb.
- ♦ Vyvarujte sa neúmyselného spustenia. Uistite sa, či je spínač pri zapájaní vidlice do zásuvky vypnutý. Prenášanie náradia s prstom na spínači alebo zapájanie vidlice náradia so zapnutým spínačom môže byť príčinou nehôd.
- ♦ Pred zapnutím náradia odstráňte všetky nastavovacie nástroje alebo kľúče. Nastavovacie nástroj alebo kľúč, ktorý ponecháte pripavený k otáčajúcej sa časti elektrického náradia, môže byť príčinou poranenia osôb.
- ♦ Pracujte len tam, kam bezpečne dosiahnete. Vždy udržiajte stabilný postoj a rovnováhu. Budete tak lepšie ovládať elektrické náradie v nepredvídaných situáciách.
- ♦ Obliekajte sa vhodným spôsobom. Nepoužívajte voľné odevy ani šperky. Dbajte na to, aby vaše vlasy, odev a rukavice boli dostatočne ďaleko od pohybujúcich sa častí. Voľné odevy, šperky a dlhé vlasy môžu byť zachytené pohybujúcimi sa časťami.
- ♦ Ak sú k dispozícii prostriedky pre pripojenie za riadenia na odsávanie a zber prachu, zaistite, aby takéto zariadenia boli pripojené a správne použvané. Použitie týchto zariadení môže obmedziť nebezpečenstvá spôsobené vznikajúcim prachom.

POUŽITIE A ÚDRŽBA NÁRADIA

- ♦ Nepreťažujte elektrické náradie. Používajte správ ne náradie, ktoré je určené pre vykonávanú prácu. Správne elektrické náradie bude lepšie a bezpečnejšie vykonávať prácu, pre ktorú bolo konštruované.
- ♦ Nepoužívajte elektrické náradie, ktoré nie je možné zapnúť a vypnúť spínačom. Akékoľvek elektrické náradie, ktoré nie je možné ovládať spínačom, je nebezpečné a musí byť opravené.
- ♦ Odopájajte náradie vytiahnutím vidlice zo sieťovej zásuvky pred akýmkoľvek nastavovaním, výmenou príslušenstva alebo pred uložením nepoužívaného elektrického náradia. Tieto preventívne

bezpečnostné opatrenia obmedzujú nebezpečenstvo náhodného spustenia elektrického náradia.

- ◊ Nepoužívajte elektrické náradie ukladajte mimo dosahu detí a nedovoliť osobám, ktoré neboli oboznámené s elektrickým náradím alebo s týmito pokynmi, aby náradie používali. Elektrické náradie je v rukách neskusených užívateľov nebezpečné.
- ◊ Udržujte elektrické náradie. Kontrolujte nastave nie pohyblivých sa častí a ich pohyblivosť, sústreďte sa na praskliny, zlomené súčasti a akékoľvek ďalšie okolnosti, ktoré môžu ohroziť funkciu elektrického náradia. Ak je náradie poškodené, pred ďalším používaním zaistite jeho opravu. Mnoho nehôd je spôsobených nedostatočne udržiavaným elektrickým náradím.
- ◊ Rezacie nástroje udržiavajte ostré a čisté. Správne udržiavanie a naostrené rezacie nástroje sa s menšou pravdepodobnosťou zachytia za materiál alebo sa zablokujú a práca s nimi sa ľahšie kontroluje.
- ◊ Elektrické náradie, príslušenstvo, pracovné nástroje je atď. používajte v súlade s týmito pokynmi a takým spôsobom, aký bol predpísaný pre konkrétne elek-trické náradie, a to s ohľadom na dané podmienky práce a druh vykonávanej práce. Používanie elektrického náradia na vykonávanie iných činností, než pre aké bolo určené, môže viesť k nebezpečným situáciám.

SERVIS

Opravy vášho elektrického náradia zverte kvalifikovanej osobe, ktorá bude používať identické náhradné diely. Týmto spôsobom bude zaistená rovnaká úroveň bezpečnosti elektrického náradia ako pred opravou.



VÝSTRAHA!

Používanie iného príslušenstva alebo doplnkov, než je uvedené v tomto návode na používanie, môže byť príčinou úrazu.

Zásady použitia a bezpečnostné pravidiel

Ak používate elektrické náradie, vždy dbajte na dodržiavanie bezpečnostných pokynov s ohľadom na konkrétnu situáciu a riziká vzniku požiaru, úrazu elektrickým prúdom a ďalších zranení. Okrem bezpečnostných pokynov v tomto návode si prečítajte tiež všeobecné bezpečnostné pokyny, ktoré sú k tomuto návodu priložené. Uložte návod na bezpečnom mieste.

- ◊ Vždy sa vyvarujte kontaktu pohyblivých častí stroja s privádzaným káblom prúdu.
- ◊ V prípade zablokovania vypnite okamžite stroj a vytiahnite privod zo zásuvky.
- ◊ Pri odkladaní stroja musí byť nástroj v pokojovom stave a stroj musí byť vypnutý. POZOR - nástroj pokračuje v otáčaní aj po vypnutí náradia.
- ◊ Vytiahnite vidlicu zo zásuvky pred akýmkoľvek nastavením, opravami alebo údržbou.
- ◊ Nikdy nepoužívajte aretačné tlačidlo hriadeľa, ak je stroj v chode.
- ◊ Presvedčte sa, že priemer uchytienia nástroja je rovnaký, ako vnútorný priemer skľučovadla stroja.
- ◊ Nikdy nedržte obrábaný kus v ruke alebo cez koleno, ale vždy ho upnite do zveráka alebo svorkami k pracovnému stolu. Je to bezpečnejšie než držanie rukou a dovoľuje to obsluhovať náradie oboma rukami.
- ◊ Pri práci majte ruky v bezpečnej vzdialenosti od obrá-baného dielu a od otáčajúcich sa nástrojov.
- ◊ Niektoré obrábacie nástroje môžu byť ostré – pri manipulácii s týmito nástrojmi používajte rukavice, inak hrozí poranenie alebo bodnutie ostré časti.
- ◊ Ak zistíte počas práce atypické správanie alebo hluk, ihneď brúsku vypnite a odpojte od zdroja napätia.
- ◊ Nepoužívajte poškodené alebo deformované brúsne a rezné kotúče. S brúsnymi a reznými kotúčmi manipulujte opatrne – pri náraze alebo nadmernom tlaku hrozí ich poškodenie. Nikdy nepoužívajte rezné kotúče na brúsenie.
- ◊ Pri obrábaní môžu niekedy vzniknúť iskry – dbajte na to, aby horľavé materiály boli mimo dosahu týchto isker. Iskry môžu spôsobiť požiar horľavých materiálov aj dlhší čas po ukončení práce!
- ◊ Piesok, piliny a/alebo ďalšie produkty vzniknuté pri obrábaní majú vysokú rýchlosť a teplotu a môžu poškodiť povrch predmetov nachádzajúcich sa v blízkosti pracovného priestoru a to vrátane skla. Pri obrábaní dbajte na to, aby prúd týchto odpadových produktov nesmeroval na predmety, ktoré by mohol poškodiť.
- ◊ Pri obrábaní (predovšetkým pri brúsení) farieb, lakov, ťažkých kovov alebo plastov môžu vzniknúť jedovaté splojiny a prachy – pri brúsení týchto materiálov je nutné používať vhodný respirátor,

zaistiť dostatočné vetranie a ekologickú likvidáciu týchto odpadov. Tehotným ženám a deťom je zakázané obrábať tieto materiály.

- ◊ Odporúčame používať iba originálne príslušenstvo PRO-CRAFT, ktoré je možné zakúpiť v širokej sieti našich predajcov. Pri používaní iného príslušenstva než PRO-CRAFT sa riadte návodom výrobcu tohto príslušenstva. Pri použití iného príslušenstva negarujeme bezpečnosť tohto príslušenstva a jeho správnu funkciu.
- ◊ Dbajte na to, aby bol nástroj pevne upnutý v skľučovadle.
- ◊ Používajte iba také nástroje, ktorých dovolené otáčky sú najmenej tak vysoké ako otáčky stroja naprázdno.
- ◊ Nepoužívajte vrtáky väčšieho priemeru než 3,2 mm (max. priemer skľučovadla) a brúsne kotúče väčšieho priemeru než 25 mm.
- ◊ Pred použitím brúsneho alebo rezného kotúča sa uistite, že je dobre nasadený na príslušnom adaptéri a že je pevne dotiahnutá skrutka adaptéra – kotúč sa nesmie na adaptéri voľne pretáčať.
- ◊ Pred každým použitím nástroja vyskúšajte jeho bezpečnosť pri chode naprázdno počas 30 sekúnd za maximálnych otáčok brúsky. Ak sú otáčky nástroja obmedzené, vyskúšajte ich za max. povolených otáčok. Ak zistíte akékoľvek vibrácie alebo nadmerný hluk, skontrolujte, či nástroj nie je poškodený a či je riadne upnutý. Poškodené a nadmerne opotrebené nástroje ihneď prestaňte používať.
- ◊ Používajte vždy nástroje s vhodným smerom otáčania, smer otáčania je vyznačený na tele brúsky nad skľučovadlom.
- ◊ Ak je s náradím dodávaný ochranný kryt, nikdy nepoužívajte náradie bez takéhoto ochranného krytu.
- ◊ Používajte ochrannú zásteru – zamedzte tým zraneniu spôsobeného odletujúcimi časťami.
- ◊ Nikdy nepoužívajte oddelené redukčné puzdrá alebo adaptéry na príslušné- enie brúsiacich kotúčov s väčším otvorom.
- ◊ V prípade náradia určeného na používanie kotúča s vnútorným závitom sa uistite, či je závit v kotúči dostatočne dlhý vzhľadom k dĺžke vretena.
- ◊ Ak pracujete v prašnom prostredí, kontrolujte, či sú ventilačné otvory náradia čisté. Ak je potrebné zbaviť náradie prachu, najprv ho odpojte od sieťového napájania. Na čistenie ventilačných otvorov používajte nekovové predmety a zabráňte poškodeniu vnútorných častí.

Práca zo zariadením

VLOŽENIE NÁSTROJA

Pred vložením nástroja vytiahnite vidlicu privádzného kábla zo zásuvky. Stlačte aretačné tlačidlo hriadeľa, povolte maticu skľučovadla, vložte nástroj skľučovadlo opäť utiahnite a uvoľnite aretačné tlačidlo. Ak nie je možné skľučovadlo pruhou povioliť rukou, použite priložený kľúč.



VAROVANIE!

Nikdy nepoužívajte aretačné tlačidlo hriadeľa ak je motor brúsky v chode – došlo by k vážnemu poškodeniu brúsky. Nástroj musí byť vždy pevne upnutý v skľučovadle.

PREVÁDZKA

Skontrolujte či napätie v sieti zodpovedá typovému štítku brúsky. Vidlicu sieťového kábla zapojte do elektrickej zásuvky. Zapnite náradie pomocou vypínača. Otáčaním regulácie otáčok nastavte požadované otáčky. Otáčky sa dajú plynulo regulovať

v rozsahu 8000 -30000 ot./min. Pre jednotlivé nástroje používajte vhodné otáčky – príliš nízke alebo naopak príliš vysoké otáčky môžu spôsobiť nadmerné opotrebenie nástroja, jeho poškodenie alebo poškodenie brúsky a práca je ťažšia. Nikdy neprekračujte max. povolené otáčky nástroja.

Po skončení práce vypnite hlavný vypínač a vytiahnite vidlicu sieťového kábla zo zásuvky.

Náradie odkladajte iba potom, kedy sa celkom zastavilo otáčanie. Neukladajte náradie do prašného prostredia, čiastočky prachu môžu poškodiť mechanické časti stroja.



VAROVANIE!

Prílišná záťaž pri malých otáčkach môže poškodiť motor stroja. Príliš vysoké otáčky môžu spôsobiť roztrhnutie nástroja.

Údržba

Pred začatím údržbárskych prác sa uistite, že je vidlica sieťového kábla vytiahnutá zo zásuvky. Priama brúška je navrhnutá tak, aby bezproblémovo pracovala dlhý čas iba s minimálnou údržbou. K tomu je možné prispieť udržiavaním zariadenia v čistote a primeraným zaobchádzaním.

ČISTENIE

Náradie čistite pravidelne, najlepšie po každom použití, pomocou mäkkej tkaniny. Ventiláčne otvory musia byť čisté, bez zvyškov nečistôt a prachu, inak hrozí prehriatie motora. Na čistenie je možné tiež použiť vodu so saponátom alebo mydlom. Nepoužívajte žiadne rozpúšťadlá, ako je benzín, alkohol a pod. Tieto látky môžu zničiť plastové časti stroja. Pri čistení dajte pozor, aby kvapalina nevnikla do stroja. Ak dôjde k vniknutiu kvapaliny do stroja, je nutné nechať stroj prezrieť v autorizovanom servise.

MAZANIE

Stroj nepotrebuje žiadne dodatočné mazanie.

VÝMENA UHLÍKOV

1. Ak brúska nadmerne iskrí je nutné vymeniť uhličky.
2. vyskrutkujte kryty uhlikov na oboch stranách brúsky
3. vytiahnite uhličky z držiaka
4. zasuňte nové uhličky
5. zaskrutkujte kryty uhlikov



VAROVANIE!

Opravy alebo údržbu elektrických častí stroja vrátane výmeny uhlikov, smie vykonávať iba elektrikár s kvalifikáciou podľa príslušných predpisov.



UPOZORNENIE!

Vždy vymeňte oba uhličky naraz.

Likvidácia odpadu

Po skončení životnosti výrobku je nutné pri likvidácii vzniknutého odpadu postupovať v súlade s platnou legislatívou. Výrobok obsahuje elektrické/elektronické súčasti. Neodhadzujte ich do miešaného odpadu, ale odovzdajte ich spraco vateľovi odpadu alebo na miesto spätného odberu alebo oddeleného zberu tohto typu odpadu. Prevádzkové náplne sú nebezpečným odpadom. Nakladajte s nimi v súlade s platnou legislatívou a podľa pokynov ich výrobcu.

OCHRANA ŽIVOTNÉHO PROSTREDIA



Elektrické náradie, príslušenstvo a obaly by mali byť recyklované spôsobom šetrným k životnému prostrediu. Nevyhadzujte elektrické náradie do domového odpadu!



Len pre krajiny EÚ:

V súlade s európskou smernicou 2012/19/EÚ o odpadových elektrických a elektronických zariadeniach a príslušnými vnútroštátnymi právnymi predpismi musia byť chybné alebo vyradené elektrické zariadenia zhromažďované za účelom ekologicky bezpečnej recyklácie.

Pri nesprávnej likvidácii môžu mať použité elektrické a elektronické zariadenia škodlivé účinky na životné prostredie a ľudské zdravie v dôsledku novej prítomnosti nebezpečných látok.

PL|POLSKI MULTISZLIFIERKA PG520 INSTRUKCJA OBSŁUGI

Dane techniczne

Model	PG520
Napięcie znamionowe (V)	220-240
Częstotliwość (Hz)	50
Pobór energii (W)	180
Prędkość obrotowa (min ⁻¹)	1 000-32 000
Średnica wiercenia (mm)	3,2
Klasa ochrony	IPX0
Kategoria ochrony	II
Poziom drgań (m/s ²)	2,1
Poziom hałasu (dB(A))	87
Waga (kg)	0,6

Opis (Obrazek 1)*

- | | |
|------------------------|---------------------------------|
| 1. Tuleja zaciskowa | 10. Oprawka tulejowa |
| 2. Tuleja pyłoszczelna | 11. Wrzeciono |
| 3. Przycisk blokady | 12. Narzędzie robocze |
| 4. Korpus | 13. Tuleja zaciskowa |
| 5. Regulator prędkości | 14. Zatrząsk |
| 6. Zaczep | 15. Uchwyt wału elastycznego |
| 7. Przewód zasilający | 16. Nasadka do ustawiania tarcz |
| 8. Przełącznik | 17. Narzędzie robocze |
| 9. Narzędzie robocze | 18. Śruba |

DRUGI KONSUMENCI!

Kupując różną maszynę elektryczną (elektronarzędzie):

- ♦ Żądajcie sprawdzenia jej przydatności do użytku przez włączenie próbne, a także kompletności zgodnie z informacjami w rozdziale 3 paszportu.
- ♦ Upewnij się, że karta gwarancyjna jest prawidłowo wydana i zawiera datę sprzedaży.
- ♦ Przed pierwszym włączeniem maszyny dokładnie przestuduj niniejszą instrukcję i ściśle przestrzegaj jej wymagań podczas pracy z elektronarzędziem.

Zachowaj ten paszport przez cały okres eksploatacji elektronarzędzia.

PAMIĘTAJ: ELEKTRONARZĘDZIA SĄ ŹRÓDŁEM ZWIĘKSZONEGO ZAGROŻENIA!

INFORMACJE OGÓLNE

- ♦ Multiszlifierka PG520 (zwana dalej maszyną) należy do produktów gospodarstwa domowego i ma wielofunkcyjne przeznaczenie, które zależy od zastosowanej nasadki. Maszyna może służyć do wiercenia, ostrzenia, polerowania, szlifowania, cięcia, frezowania i grawerowania różnych materiałów.
- ♦ Maszyna przeznaczona jest do pracy w temperaturze otoczenia od -10°C do +40°C, wilgotności względnej powietrza nie większej niż 80% bez bezpośredniego narażenia na opady atmosferyczne.
- ♦ Maszyna jest zgodna ze specyfikacjami producenta i wymaganiami bezpieczeństwa.
- ♦ Paszport ten zawiera informacje i wymagania niezbędne i wystarczające do niezawodnej, wydajnej i bezpiecznej eksploatacji maszyny.
- ♦ W związku z ciągłymi pracami nad udoskonalaniem i unowocześnianiem maszyny, producent zastrzega sobie prawo do wprowadzania zmian w jej konstrukcji, które nie znajdują odzwierciedlenia w niniejszym paszporcie i nie wpływają na wydajną i bezpieczną pracę maszyny.

ZESTAW

Zestaw zawiera:

- ♦ Multiszlifierka PG400 1 szt.
- ♦ Walek elastyczny 1 szt.
- ♦ Blokada wrzeczona wałka elastycznego 1 szt.
- ♦ Zacisk do mocowania statywu 1 szt.
- ♦ Statyw 1 szt.
- ♦ Zestaw akcesoriów 1 zest.
- ♦ Opakowanie, walizka 1 szt.
- ♦ Instrukcja obsługi 1 szt.

**UWAGA**

Istnieje możliwość zmiany zestawu dostawy w porozumieniu z organizacją handlową

OGÓLNE WSKAZÓWKI DOTYCZĄCE BEZPIECZEŃSTWA

Proszę zwrócić uwagę na poniższe instrukcje, aby uchronić się przed porażeniem elektrycznym, ryzykiem obrażeń i pożarem.

- ♦ Należy upewnić się, że dostępne napięcie sieciowe odpowiada danym podanym na tabliczce znamionowej.
- ♦ Sprawdź urządzenie i połączenia elektryczne pod kątem ewentualnych uszkodzeń.
- ♦ Chroń się przed porażeniem elektrycznym. Unikaj kontaktu ciała z uziemionymi przedmiotami, takimi jak metalowe rury, grzejniki, kucheniki, lodówki itp.
- ♦ Silne wahań temperatury mogą powodować skraplanie się pary na częściach przewodzących.
- ♦ Poczekaj, aż temperatura urządzenia zrówna się z temperaturą otoczenia przed włączeniem urządzenia.
- ♦ Używaj urządzeń, narzędzi i zalecanych akcesoriów wyłącznie zgodnie z ich przeznaczeniem.
- ♦ Używaj przyrządów lub imadła do bezpiecznego mocowania przedmiotów obrabianych.
- ♦ Nie noś biżuterii ani luźnej odzieży, która może zostać wciągnięta przez ruchome części maszyny.
- ♦ Chroń długie włosy opaską lub siatką. Noś obuwie antypoślizgowe i rękawice ochronne.
- ♦ Prace związane z powstawianiem drgań, trocin i pyłu oraz prace nad głową należy zawsze wykonywać
- ♦ w okularach ochronnych, w razie potrzeby stosować respirator.
- ♦ Chroń urządzenia elektryczne przed wilgocią i deszczem. Nigdy nie naruszaj ich w wodzie.
- ♦ Podczas pracy na zewnątrz należy używać wyłącznie atestowanych narzędzi i przedłużaczy przeznaczonych do użytku na zewnątrz.
- ♦ Nie używaj w środowisku wybuchowym.
- ♦ W przypadku przekazania wiertarki osobom trzecim należy przekazać im niniejszą instrukcję.
- ♦ Uwaga: alkohol, leki, choroba, gorączka i zmęczenie mogą pogorszyć twoją reakcję. W takich przypadkach nie należy używać urządzeń elektrycznych!
- ♦ Przechowuj urządzenia elektryczne w oryginalnym opakowaniu iw miejscu niedostępnym dla dzieci.
- ♦ W czasie przestojów, przerw w pracy, prac regulacyjnych, wymiany akcesoriów i konserwacji zawsze wyjmuj wtyczkę z gniazdka.
- ♦ Nigdy nie przenoś urządzeń elektrycznych za przewód zasilający. Nie wolno wyjmować wtyczki z gniazdka poprzez wyciągnięcie przewodu zasilającego.
- ♦ Unikaj zatrzymywania silnika pod obciążeniem.
- ♦ Nie włączaj przypadkowo urządzenia.
- ♦ Po zakończeniu pracy maszynę należy oczyścić z kurzu i brudu.

URUCHOMIENIE

Zabrania się uruchamiania maszyny bez przestrzegania zasad bezpieczeństwa podanych w rozdziale 5 „Ogólne zasady bezpieczeństwa” niniejszej instrukcji obsługi.

Zasada działania.

- ♦ Maszynę włącza się przez naciśnięcie dolna krawędź spustu przełącznika 8, oznaczona symbolem „I”, podczas gdy wrzeczono

silnika elektrycznego z zainstalowanym narzędziem roboczym zacznie się obracać w kierunku przeciwnym do ruchu wskazówek zegara od strony wrzeczona. Aby wyłączyć wiertarkę, należy nacisnąć górną krawędź spustu włącznika 8, oznaczoną symbolem „O”.

- ♦ Do regulacji prędkości wrzeczona służy regulator prędkości 5, który umożliwia regulację od 1 do max. na skali regulatora.

Instalowanie narzędzia roboczego

- ♦ W celu zamontowania narzędzia roboczego (nasadki) konieczne jest zamontowanie oprawki tulejowej
- ♦ 10 we wrzeczonie 11, której rozmiar odpowiada mocowanemu narzędziu robocznemu.
- ♦ Ręcznie przykręć na oprawkę tulejowej tulei zaciskową 1.
- ♦ Zamontować narzędzie robocze na oprawkę tulejowej 10.
- ♦ Nacisnąć przycisk zwalniający blokadę 3 i przytrzymując go, zacząć powoli dokręcać tuleję zaciskową 1, aż przycisk zostanie wciśnięty do końca i zatrzyma obroty wrzeczona.
- ♦ Następnie, trzymając przycisk dociskowy, dokręcić tuleję kluczem znajdującym się w zestawie (w celu zdjęcia narzędzia roboczego z oprawki tulejowej) należy nacisnąć przycisk zwalniający i obrócić tuleję dociskową w kierunku przeciwnym do ruchu wskazówek zegara).

**UWAGA!**

Naciśnięcie zatrzasku podczas roboczego obrotu wrzeczona jest surowo zabronione, ponieważ może to spowodować zepsucie instrumentu.

Zastosowanie elastycznego wału

- ♦ Aby po o punktu 6.2. Jako ogranicznik ruchu obrotowego wrzeczona stosowany jest zatrzask 14 wrzeczona elastycznego wałka, którego montaż odbywa się za pomocą elastycznego uchwytu 15 wałka w odpowiednim otworze na wrzeczonie.

**UWAGA!**

Surowo zabrania się włączania narzędzia z zamontowaną blokadą wrzeczona wałka giętkiego.

Użycie statywu.

- ♦ Dla wygody wykonywania niektórych rodzajów prac istnieje możliwość zawieszenia maszyny na trójnogu o regulowanej wysokości. Aby to zrobić, w zestawie znajduje się sam statyw oraz zacisk do mocowania go na roboczej, stabilnej powierzchni.

Regulator prędkości

- ♦ Za pomocą regulatora prędkości 5 ustawia się wymaganą liczbę obrotów. Wymaganą liczbę obrotów dobiera się w zależności od obrabianego materiału. Po dłuższej pracy na niskich obrotach konieczne jest schłodzenie narzędzia. Aby to zrobić, ustaw maksymalną prędkość i pozostaw narzędzie pracujące bez obciążenia przez 3 minuty.

ZALECENIA DO PRACY

Zabrania się uruchamiania maszyny bez przestrzegania zasad bezpieczeństwa podanych w rozdziale 5 „Ogólne zasady bezpieczeństwa” niniejszej instrukcji obsługi.

- ♦ Aby przedłużyć żywotność narzędzia, nie przeciążaj go.
- ♦ W przypadku wystąpienia przeciążenia podczas wiercenia należy najpierw wiać wiertło o mniejszej średnicy, a następnie wywiercić otwór wiertłem o większej średnicy.

Podczas wiercenia usuwaj pył i wióry z otworów - ułatwi to pracę i zmniejszy obciążenie narzędzia.

Kilka wskazówek dla operatora maszyny:

- ♦ podczas obsługi maszyny nie używać domowych narzędzi roboczych;
- ♦ nie należy pracować dużym narzędziem roboczym z małą prędkością, a małym z dużą prędkością;
- ♦ podczas pracy tarczami tnącymi należy ustawić dużą prędkość i pamiętać, że są to delikatne narzędzia robocze i przeznaczone są do cięcia prostego;
- ♦ maszyna osiąga maksymalną wydajność przy użyciu czystych, dobrze naostrzonych narzędzi roboczych.

KONSERWACJA / ZAPOBIEGANIE

- ♦ Warunkiem długotrwałej i bezpiecznej eksploatacji maszyny

jest utrzymanie jej w czystości, poprawna eksploatacja oraz terminowa konserwacja maszyny.

Направки и консервация машины могут быть проведены исключительно в ремонтных мастерских. Работы консервации (не включая работ гарантийных) на машине выполняются на стоимость владельца.

Консервация выполняется специально обученным персоналом и включает:

- ♦ очистить внешние и проверить работу на холостом ходу не менее 5 минут;
- ♦ проверить щетки и их замену при максимальном времени работы продукта 60 часов и длине меньшей 4 мм (под щеткой появляются большие искры). После замены щеток необходимо выполнить 10-минутовое дозирование на холостом ходу;
- ♦ разборку коллектора в случае сильного загрязнения и смазка. Очистка осуществляется вручную бумагой абразивной или зернистой не крупнее M40.

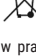
В случае короткого хранения открытые, ржавеющие части вращающихся покрытых маслом деталей необходимо смазать.

Машину необходимо хранить в упаковке в сухом месте.

OCHRONA ŚRODOWISKA

 В тросе о природе, инструментарии, опрелет и упаковке необходимо отдавать до повторного переработки в соответствии с обязательными предписаниями в области охраны окружающей среды.

Tylko państwa UE:

 Согласно европейской директиве 2012/19/UE в отношении использования электрического и электронного оборудования и ее реализации в соответствии с законодательством страны, использование или утилизация электрического оборудования должны соответствовать предписаниям о защите окружающей среды.

В случае неправильного использования использованного электрического и электронного оборудования может возникнуть вред для здоровья человека, возникающий из-за потенциальной опасности присутствия вредных веществ.

- 15. Дръжка на гъвкавия вал;
- 17. Инструменти
- 16. Имаше монтажни обиколки
- 18. Винтъ

⚠ УВАЖАЕМИ КЛИЕНТИ!

При покупката на електрическа машина (електроинструмент):

- ♦ изисквайте проверка на неговата работоспособност чрез пробно включване, както и проверете окомплектовката му съгласно информацията в раздел 3 от инструкцията му.
- ♦ уверете се, че гаранционната карта е надлежно попълнена и е введена датата на продажба.

Преди първо включване на машината, внимателно се запознайте с дадената инструкция и стриктно спазвайте упътванията му по време на работа на електроинструмента.

Пазете дадената инструкция на електроинструмента.

ПОМНЕТЕ! ЕЛЕКТРОИНСТРУМЕНТЪТЕ ИЗТОЧНИКЪТ НА ПОВИШЕНА ОПАСНОСТ!

ОБЩИ СВЕДЕНИЯ

- ♦ Машината за гравирание PG520 (наричана по-долу машината) е битов продукт и има многофункционално предназначение, което зависи от използваната насадка. Машината може да се използва за пробиване, заточване, полиране, шлайфане, рязане, фрезане и гравирание на различни материали.
- ♦ Машината е проектирана да работи при температура на околната среда от -10 °C до +40 °C, относителна влажност не повече от 80% без пряко излагане на дъжд.
- ♦ Машината отговаря на спецификациите и стандартите за безопасност на производителя.
- ♦ Тази инструкция съдържа информация и изисквания, необходими и достатъчни за надеждна, ефективна и безопасна работа на машината.
- ♦ Във връзка с постоянната работа по усъвършенстване и модернизация на машината, производителят си запазва правото да прави промени в дизайна и, които не са отразени в този паспорт и не влияят на ефективната и безопасна работа на машината.

* -експлоатационен живот на машината - 2 години. Използването на машината след края на нейния експлоатационен живот е разрешено само ако отговаря на изискванията за безопасност, изброени в раздел 5 от настоящата инструкция, и машината е поддържана надлежно. След изтичане на експлоатационния живот е необходимо да се извърши цялостна поддръжка на машината в специализирани сервиси за ремонт. Работите по поддръжката на машината са за сметка на собственика.

ОКМПЛЕКТОВКА

Комплекта включва: Машина за гравирание PG520 , 1 бр. гъвкав вал 1 бр. гъвкава основа на шпиндела, 1 бр. скоба за монтиране на статив, 1 бр. статив, 1 бр. комплект аксесоари, 1 бр. опаковка, калъф 1 бр. 1 бр инструкция за употреба

⚠ ЗАБЕЛЕЖКА

Възможно е изменение окомплектовката, при изключителна договореност с дистрибутора или магазина.

ОБЩИ УКАЗАНИЯ ЗА БЕЗОПАСНОСТ

Моля, обърнете внимание на следните инструкции, за да се предпазите от токов удар, риск от нараняване и пожар.

- ♦ Моля, уверете се, че мрежовото напрежение съпада с изискванията, посочени на информационния етикет на инструмента.
- ♦ Проверете уреда и електрическите връзки за евентуални повреди.
- ♦ Защитете се от токови удари. Избягвайте контакт на тялото със заземени предмети, като метални тръби, радиатори, печки, хладилници и др.
- ♦ Силните температурни колебания могат да причинят образуване на конденз върху проводими части. Преди да включите машината, изчакайте, докато температурата на машината се изравни с температурата на помещението, в което работите.
- ♦ Използвайте уреди, инструменти и препоръчани аксесоари само според тяхното предназначение.
- ♦ Използвайте затягащи устройства или менгеме за обезопасяване на детайлите.
- ♦ Не носете бижута или свободни дрехи, които могат да бъдат

**ВГ|БЪЛГАРСКИЙ
УРЕД ЗА ГРАВИРАНЕ**

**PG520
РЪКОВОДСТВО ЗА ЕКСПЛОАТАЦИЯ**

Технически характеристики

Модел	PG520
Номинално напрежение (V)	220-240
Честота (Hz)	50
Консумирана мощност (W)	180
Брой обороти (min ⁻¹)	1 000-32 000
Защита	IPX0
Клас на електрозащита	II
Вибрация (m/s ²)	2,1
Излъчване на шум (dB(A))	87
Тегло (kg)	0,6

Описание на частите (Рис. 1)*

1. Затягаща втулка	8. Превключвателят
2. Прах от ръкави	9. Инструменти
3. Бутон за освобождаване	10. Цанга
4. Слухат	11. Вретено
5. Регулатор на скоростта	12. Работна глава
6. Кука	13. Затягаща втулка
7. Захранващият кабел	14. клипове

захванати в движещите се части на машината. Защитете дългата коса или с превръзка, или с мрежа. Носете хелмгози със обувки и предпазни ръкавици.

- ♦ Работата, свързана с образуването на трески, дървени стърготини и прах, както и работата над главата винаги трябва да се извършва със защитни очила, ако е необходимо използвайте респиратор.
- ♦ Защитете електрическите уреди от влага и дъжд. Никога не ги потапяйте във вода.
- ♦ Когато работите на открито, използвайте само сертифицирани уреди и разклонители или удължители, предназначени за външна употреба.
- ♦ Работа в експлозивна среда не е разрешена.
- ♦ Когато предоставяте инструмента на трети лица, следва да им предадете тази инструкция.

ВНИМАНИЕ

при употреба на алкохол, лекарства, както и при болест, температура и умора, реакцията ви може да се влоши. Не използвайте електрически уреди в такива случаи!

- ♦ Съхранявайте електрическите уреди в оригиналната им опаковка и на място, недостъпно за деца.
- ♦ При престой, паузи, настройка, смяна на аксесоарите и поддръжка, винаги изключвайте щепсела от захранването
- ♦ Никога не носете електрически уреди на мрежовия кабел. Не е позволено изваждането на щепсела от контакта чрез издърпване на мрежовия кабел.
- ♦ Избягвайте спирането на двигателя под натоварване.
- ♦ Избягвайте случаен старт на машината.
- ♦ В края на работата машината следва да се почисти от прах и замърсявания.

ВЪВЕЖДАНЕ В ЕКСПЛОАТАЦИЯ

Забранено е стартирането на машината без да се спазват изискванията за безопасност, посочени в раздел 5 „Общи инструкции за безопасност“ на дадената инструкция за експлоатация.

Принцип на работа.

- ♦ Включването на машината се извършва чрез натискане на долния край на превключвателя 8, обозначен със символа "I", докато шпинделът с инсталирана работна насадка започне да се върти обратно на часовниковата стрелка. За да изключите инструмента, трябва да натиснете горния край на превключвателя 8, обозначен със символ "0".
- ♦ За регулиране на скоростта на въртене е осигурен регулатор на скоростта 5, който позволява регулиране от 1 до макс. по скалата на регулатора.

Инсталиране на работна насадка

- ♦ За да инсталирате работна насадка (накрайник), е необходимо да се монтира втулка 10 в шпиндела 11, чийто размер съответства на инсталирания крайник.
- ♦ Завийте ръчно затягащата втулка 1 върху уреда.
- ♦ Инсталирайте работната насадка в цапгата 10.
- ♦ Натиснете бутона за заключване 3 и докато го държите, започнете бавно да затягате затягащата втулка 1, докато бутонът е напълно натиснат и блокиравъртенето на шпиндела.
- ♦ След това, докато държите бутона за затягане, затегнете втулката с гаечния ключ, включен в комплекта (за да извадите работния инструмент от скобата, натиснете бутона за освобождаване и завъртете затягащата втулка обратно на часовниковата стрелка).

ВНИМАНИЕ!

- ♦ Натискането на фиксатора по време на работното въртене на шпиндела е строго забранено, защото това може да доведе до повреда на инструмента.

Използване на гъвкав вал

- ♦ За да използвате гъвкавия вал, включен в комплекта заедно с доставката, е необходимо да развиете втулка 2 и да монтирате гъвкавия вал според фигурата.
- ♦ Монтирането на работната насадка върху шпиндела на гъвкавия вал се извършва подобно на точка 6.2, като запушалка за въртеливо движение на шпиндела се използва шпиндел на

фиксиращия вал 14, чийто инсталиране се осъществява през дръжката на гъвкавия вал 15 в съответния отвор на шпиндела.

ВНИМАНИЕ!

Категорично е забранено включването на инструмента с инсталирана гъвкава насадка на шпиндела на вала.

Използване на статив.

- ♦ За удобство при извършване на определени видове работа е възможно машината да се постави върху триножник, регулируем по височина. За тази цел статива и скобата са включени в пакета за монтирането му върху работеща стабилна повърхност.

Регулатор на скоростта

- ♦ С помощта на регулатора на скоростта 5 се задава необходимия брой обороти. Необходимия брой обороти се избира в зависимост от материала, който обработвате. След продължителна работа при ниски обороти задължително охладете инструмента. За целта задайте максималната скорост и оставете инструмента да работи без натоварване в продължение на 3 минути.

ПРЕПОРЪКИ ЗА РАБОТА


Забранено е стартирането на машината без да се спазват изискванията за безопасност, посочени в раздел 5 „Общи инструкции за безопасност“ на това ръководство за експлоатация.

- ♦ За да удължите живота на Вашия инструмент, не го претоварвайте. Ако по време на пробиване е възникнало претоварване, първо вземете свредло с по-малък диаметър и след това пробийте дупка със свредло с по-голям диаметър.
- ♦ Отстранете праха и стружките от дупките по време на пробиване - това ще улесни работата и ще намали натоварването на инструмента.
- ♦ Няколко съвета към работника с машината: когато използвате машината, не използвайте самоделни работни инструменти;
- ♦ работа с едрогобаритен инструмент с големи размери извършвайте при ниски скорости, а с малък инструмент извършвайте висока скорост;
- ♦ когато работите с режещи дискове, задайте висока скорост и не забравяйте, че те са чупливи работен инструмент и са проектирани за директно рязане;
- ♦ машината има максимална ефективност при използване на чисти, добре заточени работни инструменти.

ОБСЛУЖВАНЕ/ПРОФИЛАКТИКА

- ♦ Предпоставка за дългосрочна и безопасна работа на машината е поддържането ѝ чиста, правилната работа и навременната поддръжка на машината.
- ♦ Ремонтът и поддръжката на машината трябва да се извършват само в оторизирани сервиси за гаранционен ремонт. Работите по поддръжката (не включват гаранционен ремонт) на машината се извършват от собственика.
- ♦ Обслужването се извършва от специално обучен персонал и включва:
- ♦ външна проверка и проверка на празен ход за най-малко 5 минути;
- ♦ проверка на четките и тяхната подмяна, при работа на продукта 60 часа и при тяхна дължина по-малка от 4 мм (под четката се появяват големи искри). След подмяна на четките е необходимо да направите 10-минутно разработване в режим на празен ход;
- ♦ почистване на колектора в случай на силно замърсяване или износване. Почтиването се извършва ръчно с шкурка не по-вече от M40.
- ♦ При дългосрочно съхранение, откритите части на свредлото, поддържките на корозиране трябва да бъдат покрити със слой техническагес.
- ♦ Съхранявайте машината в нейната опаковка на сухо място.

ЗАЩИТА НА ОКОЛНАТА СРЕДА

 За да се защити околната среда, електроинструментите, аксесоарите и опаковките трябва да се рециклират по екологичен начин. Не изхвърляйте електроинструментите в битовите отпадъци!

**Само за страни от ЕС:**

В съответствие с Европейската директива 2012/19/UE относно отпадъците от електрическо и електронно оборудване и съответното национално законодателство, дефектните или излезли от употреба електронно оборудване трябва да се събират за екологично рециклиране.

Отпадъчното електрическо и електронно оборудване може да бъде вредно за околната среда и човешкото здраве, ако бъде изхвърлено неправилно поради възможното наличие на опасни вещества.

RO/ROMÂNĂ

MAȘINĂ DE GRAVAT

PG520

INSTRUCȚIUNI DE OPERARE

Specificații tehnice

Model	PG520
Tensiune nominală (V)	220-240
Frecvență (Hz)	50
Putere (W)	180
Viteza de rotații fără sarcină (min ⁻¹)	1 000-32 000
Protecție	IPX0
Clasă protecție electrică	II
Vibrație (m/s ²)	2,1
Emisie de zgomot (dB(A))	87
Greutate (kg)	0,6

Descriere (Des. 1)*

1. Mașon de prindere	10. Colet
2. Praf de mânci	11. Ax
3. Buton de eliberare	12. Cap de lucru
4. Cazul	13. Mașon de prindere
5. Controler de viteză	14. Clipuri
6. Cârlig	15. Mănerul arborelui flexibil;
7. Cablul de alimentare	16. A avut ture de instalare
8. Schimbarea	17. Instrumente
9. Instrumente	18. Șurubul

STIMATE CLIENT!

Când cumpărați un instrument manual electric (scule electrice):

- ◊ Solicitați verificarea funcționalității sale printr-un proces de pornire și com-pletare a informațiilor în conformitate cu secțiunea 3 a manualului.
- ◊ Asigurați-vă că garanția este completată corespunzător, conține data vânzării, ștampila magazinului și semnătura vânzătorului.
- ◊ Înainte de a porni mașina, citiți cu atenție acest manual și respectați cu strictețe cerințele în procesul de operare a sculei electrice.

Păstrați această instrucțiune pentru întreaga durată de viață a echipamentului.

**NOTĂ**

SCULELE ELECTRICE SUNT O SURSĂ DE MARE PERICOL!

INFORMATII GENERALE

- ◊ Mașina de gravat PG520 (denumită în continuare mașină) se referă la aparatele de uz casnic și are un scop multifuncțional care depinde de duza aplicată. Mașina poate fi folosită pentru găurire, slefuire, lustruire, frezare, tăiere, frezare și gravarea diferitelor materiale.

- ◊ Mașina este proiectată pentru a funcționa la temperaturi ambiante de la -10 °C până la +40 °C, umiditate relativă de 80% fără expunere directă la precipitații.
- ◊ Mașina respectă specificațiile producătorului și cerințele de securitate.
- ◊ Acest manual conține informații și cerințe care sunt necesare și suficiente pentru o funcționare fiabilă, eficientă și sigură a mașinii.
- ◊ În ceea ce privește lucrările în curs de desfășurare privind îmbunătățirea și modernizarea fabricantului de mașini își rezervă dreptul de a efectua modificări în structura sa, nu se reflectă în manualul actual și nu afectează funcționarea eficientă și sigură a mașinii.

The supplied can be changed upon agreement with the trading organization Figure 1

Schematic diagram of the machine

- ◊ Datorită lucrărilor în curs de desfășurare privind îmbunătățirea și modernizarea producătorului de mașini își rezervă dreptul de a efectua modificări în structura sa, nu este reflectată în acest manual și nu afectează funcționarea eficientă și sigură a mașinii.

COMPLECTAȚIE

Pachetul include:

- ◊ Mașină de gravat PG520 1 buc.
- ◊ Arbore flexibil 1 buc.
- ◊ Arc flexibil pentru blocarea arborelui 1 buc.
- ◊ Clemă pentru montarea trepidului 1 buc.
- ◊ Trepid 1 buc.
- ◊ Setul de accesorii 1 set.
- ◊ Cutie de ambalare 1 buc.
- ◊ Manual de utilizare 1 buc.

**NOTĂ**

Furnizorul poate schimba complectarea cu acordul organizației comerciale

NORME GENERALE DE SIGURANȚĂ

Vă rugăm să aveți grijă la următoarele instrucțiuni pentru a vă proteja împotriva șocurilor electrice, riscului de răni și incendii.

- ◊ Asigurați-vă că tensiunea de alimentare disponibilă corespunde dateilor de pe plăcuța de identificare.
- ◊ Verificați dacă aparatul și conexiunile electrice nu sunt deteriorate.
- ◊ Protejați-vă de șocuri electrice. Evitați contactul corpului cu obiecte legate la pământ, cum ar fi țevi metalice, radiatoare, sobe, frigider etc.
- ◊ Variațiile mari ale temperaturii pot provoca condensarea pe o parte a firului. Înainte de a porni mașina, așteptați până când temperatura mașinii va fi egală cu temperatura ambiantă.
- ◊ Utilizați mașinile, unelte și accesoriile recomandate numai conform in-structiunilor.
- ◊ Folosiți cleme sau un suport pentru fixarea sigură a pieselor.
- ◊ Nu purtați bijuterii sau haine libere care pot fi prinsе în părțile în mișcare ale mașinii. Purta lung - protejează-l cu orice bandaj sau plasă. Purtați pantofi anti-alunecare și mănuși de protecție.
- ◊ Lucrările legate de formarea de fragmente, așchii și praf, precum și lu-crările pe cap trebuie întotdeauna efectuate cu ochelari de protecție, dacă este necesar, cu ajutorul unui aparat respirator.
- ◊ Protejați-vă aparatele electrice de umiditate și ploaie. Nu le scufundați niciodată în apă.
- ◊ Când lucrați în exterior, utilizați numai dispozitive certificate și cabluri prelungitoare destinate utilizării în exterior.
- ◊ Nu lucrați într-o atmosferă explozivă.
- ◊ Atunci când dați mașina către terțe părți, trebuie să le oferiți aceste instrucțiuni.

**ATENȚIE**

din cauza consumului de alcool, medicamente, precum și din cauza bolii, reacția la temperatură și oboseală reacția se poate micșora. Nu utilizați aparate electrice în astfel de cazuri!

- ◊ Păstrați aparatele electrice în ambalajul original și fără accesul copililor.

- ◊ În timpul perioadelor de inactivitate, pauzelor de lucru, ajustărilor, schimbării accesoriilor și întreținerii, scoateți întotdeauna fișa de alimentare din priză.
- ◊ În niciun caz nu purtați aparate prinse de cablul de conectare. Nu este permisă scoaterea fișei din priză prin tragerea cablului de conectare.
- ◊ Evitați oprirea motorului sub sarcină.
- ◊ Evitați activarea accidentală a mașinii.
- ◊ La sfârșitul lucrului mașina trebuie curățată de praf și murdărie.

PUNEREA ÎN FUNCȚIUNE

Nu luați mașina la lucru fără a îndeplini cerințele de siguranță specificate în secțiunea 5 "Reguli generale de siguranță" din acest manual de instrucțiuni.

Principiul funcționării.

- ◊ Pornirea mașinii se face prin apăsarea pe marginea inferioară a comutatorului de declanșare 8, simbolul etichetat "I", în timp ce axul instrument-mentului de acționare a setului de motoare electrice începe să se rotească în mișcare în sens invers acelor de ceasornic. Pentru a opri mașina, apăsați marginea de sus a butonului de declanșare 8, marcat cu "O".
- ◊ Pentru reglarea turății vitezei de rotație a axului, folosiți controlorul 5 care permite reglarea de la 1 la max. prin reglarea vitezei pe controlorul scării.

Montarea sculei de lucru.

- ◊ Pentru a instala scula de lucru (duză), trebuie să fie instalată în tamburul 11 ca gheară 10, valoarea căreia corespunde sculei.
- ◊ Înșurubați "manual" în manșonul de prindere 1 al clemei 10.
- ◊ Fixați în clema 10 un instrument de lucru.
- ◊ Apăsăți butonul de eliberare 3 și țineți-l să înceapă încet strângeți manșonul de prindere 1 până când butonul este apăsat complet și nu opriți rotirea arborelui.
- ◊ Apoi, țineți clema, strângeți cheia de alimentare inclusă în ambalaj (pentru a scoate scula din colt, este necesar să apăsați butonul de eliberare și să rotiți manșonul de prindere 1 în sens invers acelor de ceasornic).

! ATENȚIE!

- ◊ Apăsarea pe știft în timpul fusuului de lucru este strict interzisă, deoarece acest lucru poate duce la defectarea sculei.

6.3 Utilizarea unui arbore flexibil.

- ◊ Pentru utilizarea la acționarea arborelui flexibil furnizat, deșurubați ștecherul și instalați manșonul de praf 2 pentru a forța un arbore flexibil așa cum se arată.
- ◊ Setarea sculei de lucru pe arbore, axul zăvorului de oprire este utilizat ca arborele flexibil 14, care este produs prin atașarea manetei flexibile a arborelui 15 în orificiul axului.

! ATENȚIE!

Este strict interzis să activați instrumentul cu ajutorul unui arbore de blocare și al flexului arborelui.

Utilizarea unui trepid.

- ◊ Pentru comoditate, efectuați anumite tipuri de lucrări, oferind posibilitatea de a pune mașina pe un trepid reglabil în înălțime. Pentru a face acest lucru, pachetul include un trepid înșuși și clemă pentru a fixa pe o suprafață de lucru, stabilă.
- ◊ Controlul vitezei.
- ◊ Cu ajutorul regulatorului de viteză 5 atingeți viteza necesară. Numărul de rotații necesare este selectat în funcție de materialul procesat. După o perioadă îndelungată de lucru cu viteze reduse, este necesară răcirea sculei. Setări numărul maxim de rotații și lăsați scula fără sarcină timp de 3 minute.

RECOMANDĂRI PENTRU MUNCĂ

Nu luați mașina fără a îndeplini cerințele de siguranță specificate în secțiunea 5 "Instrucțiuni generale de siguranță" din acest manual de utilizare.

- ◊ Pentru a prelungi durata de viață a sculei dvs., nu o supraîncărcați. Dacă s-a produs o supraîncărcare în timpul forării, efectuați mai întâi găurirea unui diametru mai mic și apoi găuriți o gaură cu burghiu mai mare.

- ◊ Îndepărtați praful și spașurile din gaură în timpul găuririi - ușurați sarcina și reduceți sarcina sculei.
- ◊ Câteva sfaturi pentru o persoană care operează mașina:

Nu utilizați niciodată un instrument de uz casnic în locul unui instrument fabricat;

Unelte de lucru de dimensiuni mari trebuie să se producă la viteză redusă, iar la viteză ridicată este vorba de un instrument de lucru în miniatură;

Atunci când folosiți lame de tăiere, instalați viteze mari și amintiți-vă că sunt fragile, iar unealta de lucru este proiectată pentru tăierea dreaptă;

Mașina are o eficiență maximă în utilizarea instrumentelor curate și bine ascuțite.

ÎNȚEȚINERE / PREVENIRE

- ◊ O condiție prealabilă pentru funcționarea pe termen lung și în condiții de siguranță a mașinii este conținutul de funcționare curată, corectă și de întreținere a mașinii.
- ◊ Repararea și întreținerea utilajului trebuie efectuate numai în serviciile de garanție. Lucrările de întreținere (nu include o reparație în garanție) a mașinii se fac pe cheltuiela proprietarului.
- ◊ Întreținerea este efectuată de personal special instruit și include: inspecție externă și funcționarea la ralanti timp de cel puțin 5 minute;
- ◊ Observarea vizuală a periilor și înlocuirea lor cu un timp maxim al produsului în 60 de ore și lungimea lor mai mică de 4 mm (scănteii mari apar sub perie). După înlocuire, periile trebuie să funcționeze în regim de ralanti timp de 10 minute;
- ◊ Curățați colectorul cu contaminare puternică sau uzură. Mănerul de șlefuit manual nu produce mai mult decât M40.
- ◊ La depozitarea pe termen scurt a mașinii corozive deschise trebuie să fie acoperită cu un strat de vaselină.
- ◊ Păstrați mașina în ambalaj într-un loc uscat.

PROTECȚIA MEDIULUI ÎNCONJURĂTOR



Pentru protejarea mediului înconjurător, unelte electrice, accesorii și ambalaje ar trebui să fie predate pentru reciclare ecologică. Nu eliminați unelte electrice împreună cu gunoierul menajer!



Nu mai pentru țările UE:

În conformitate cu Directiva Europeană 2012/19/EU, despre dispozitivele electrice și electronice utilizate și legislație națională în vigoare, dispozitivele electronice utilizate sau care au ajuns la sfârșitul ciclului lor de viață sunt supuși colectării pentru reciclarea ecologică.

Dacă sunt eliminate în mod necorespunzător, dispozitivele electrice și electronice pot avea un efect dăunător asupra mediului înconjurător și sănătatea umană datorită prezenței posibile a substanțelor periculoase în ele.

HU|MAGYAR GRAVÍROZÓGÉP PG520

HASZNÁLATI ÚTMUTATÓ

Műszaki adatok

Model	PG520
Hálózatí feszültség (V)	220-240
Áram frekvenciája (Hz)	50
Felvett teljesítmény (W)	180
Fordulatszám (ford./perc)	1 000-32 000
Fúrás átmérője (mm)	3,2
Üzemmód (perc)	15/5
Súly (tokmány és tápkábel nélkül) (kg)	legfeljebb 0,5
Védelmi szint:	IPX0
Érintésvédelmi osztály:	II

Vibráció szintje (m/s ²)	2,1
Hangnyomásszint (dB(A))	87

Az alkatrészek leírása (Kén 1)*

1. Szorítóhüvely	11. Orsó
2. porvédő hüvely	12. Munkaszerszám
3. Reteszelő gomb	13. Szorítóhüvely
4. Gépház	14. Reteszelő
5. Sebességszabályozó	15. Flexibilis tengely fogantyúja
6. Horog	16. Korongok behelyezéséhez való tartozék
7. Tápkábel	17. Munkaszerszám
8. Kapcsoló	18. Saver
9. Munkaszerszám	
10. Tokmány	

TISZTELT FELHASZNÁLÓ!

A kézi elektromos gép (elektromos kéziszerszám) vásárlásakor:

- ♦ Kérje a gép működőképességének ellenőrzését próbáuzemmel, valamint a szállítási készlet a kézikönyv 3. részében szereplő adatok szerinti teljesességének ellenőrzését.
- ♦ Győződjön meg arról, hogy a jótállási egyr megfelelően ki van töltve, hogy az eladás dátuma szerepel benne.
- ♦ A gép első használata előtt figyelmesen olvassa el ezt a kézikönyvet, és az elektromos szerszám használata során szigorúan tartsa be a benne foglalt követelményeket.

Örizzze meg a jelen kézikönyvet az elektromos szerszám teljes élettartama alatt.

NE FELEDJE: AZ ELEKTROMOS SZERSZÁMOK FOKOZOTT VESZÉLYFORRÁST JELENTENEK!

ÁLTALÁNOS INFORMÁCIÓK

- ♦ Az RG400 gravírozógép (a továbbiakban: gép) a háztartási termékek közé tartozik, és többfunkciós rendeltetésű, ami a használt tartozéktól függ. A gép különböző anyagok fúrására, elérésére, polírozására, csiszolására, vágására, marására és gravírozására használható.
- ♦ A gépet arra szánták, hogy -10°C és +40°C közötti környezeti hőmérsékleten, legfeljebb 80%-os relatív páratartalom mellett, légköri csapadéknak való kizárólagos kitettség nélkül működjön.
- ♦ A gép megfelel a gyártó műszaki követelményeinek és a biztonsági előírásoknak.
- ♦ Ez a kézikönyv a gép megbízható, hatékony és biztonságos működéséhez szükséges és elegendő információkat és követelményeket tartalmazza.
- ♦ A gép folyamatos fejlesztésével és korszerűsítésével kapcsolatban a gyártó fenntartja a jogot, hogy a gép kialakításában olyan változtatásokat hajtson végre, amelyek nem szerepelnek ebben a kézikönyvben, és nem befolyásolják a gép hatékony és biztonságos működését.

SZÁLLÍTÁSI KÉSZLET

Szállítási készletben benne van:

- ♦ PG400 gravírozógép 1 db.
- ♦ Flexibilis tengely 1 db.
- ♦ Flexibilis tengely orsójának reteszelője 1db.
- ♦ Állvány rögzítőbilinc 1 db.
- ♦ Állvány 1 db.
- ♦ Tartozékészlet 1 készlet.
- ♦ Csomagolás, tok 1 db.
- ♦ Használati útmutató 1 db.

MEGJEGYZÉS

A szállítási készlet módosítására a kereskedő szervezettel való egyeztetés szerint van lehetőség

A gép folyamatos fejlesztésével és korszerűsítésével kapcsolatban a gyártó fenntartja a jogot, hogy a gép kialakításában olyan változtatásokat hajtson végre, amelyek nem szerepelnek ebben a használati útmutatóban, és nem befolyásolják a gép hatékony és biztonságos működését.

ÁLTALÁNOS BIZTONSÁGI UTASÍTÁSOK

Kérjük, vegye figyelembe az alábbi utasításokat az áramütés, a sérülés és a tűz elleni védelem érdekében.

- ♦ Kérjük, győződjön meg arról, hogy a rendelkezésre álló hálózati feszültség megfelelő a gyári adattáblán feltüntetett adatoknak.
- ♦ Ellenőrizze az elektromos készüléket és az elektromos csatlakozókat az esetleges sérülések jelenlétére vonatkozóan.
- ♦ Védje magát az áramütésektől. Kerülje el a földelt tárgyak, mint például csövek, radiátorok, tűzhelyek, hűtőszekrények stb. megérintését.
- ♦ Az erős hőmérséklet-ingadozások páralecsapódást okozhatnak az áramvezető részekben. A gép bekapcsolása előtt várja meg, amíg a gép hőmérséklete eléri a környezeti hőmérsékletet.
- ♦ A készülékeket, szerszámokat és az ajánlott tartozékokat csak rendeltetészerűen használja.
- ♦ A munkadarabok biztonságos rögzítéséhez használjon szorítószereket vagy satut.
- ♦ Ne viseljen ékszerket vagy bő ruhát, amely beakadhat a gép. Védje a hosszú haját fejpánttal vagy hálóval. mozgó részeibe. Viseljen csúszásmegelőző cipőt és védőkesztyűt.
- ♦ A szilánkok, fűrészpör és por képződésével járó munkákat, valamint a fej fölött végzett munkákat mindig védőszemüvegben kell végezni, szükség esetén légzőkészüléket kell használni.
- ♦ Védje az elektromos készülékeket a nedvességtől és az esőtől. Soha ne merítse a készülékeket vízbe.
- ♦ A szabadban végzett munka során csak a kültéri használatra tervezett, minősített készülékeket és hosszabbító kábeleket használja.
- ♦ Ne működtesse a szerszámot robbanásveszélyes környezetben.
- ♦ Ha a gravírozógépet harmadik személynek adja át, ezt a kézikönyvet is át kell adni neki.



FIGYELEM

alkohol fogyasztása, gyógyszerek szedése, illetve betegségek, láz és fáradtság romlhatja a reakcióját. Ilyen esetekben ne használjon elektromos készülékeket!

- ♦ Az elektromos készülékeket az eredeti csomagolásban, gyermekektől elzárva tárolja.
- ♦ Leállások, munkaszünetek, beállítási munkák, tartozékok cseréje és karbantartás esetén mindig húzza ki a hálózati csatlakozót a dugaszolóaljzatból.
- ♦ Soha ne hordozzon elektromos készülékeket a tápkábelnél fogva. Ne húzza ki a csatlakozó dugót a dugaszolóaljzatból a tápkábel kirántásával.
- ♦ Kerülje a motor terhelés alatti leállítását
- ♦ Kerülje a gép véletlen indítását.
- ♦ A munka befejezése után a gépet meg kell tisztítani a portól és szennyeződésektől.

ÜZEMBE HELYEZÉS

Tilos a gép üzembe helyezése a jelen használati útmutató 5. „Általános biztonsági előírások” részében található biztonsági előírások betartása nélkül.

Működési elv

- ♦ A gép bekapcsolása a 8. kapcsoló kioldójának „I” jelzésű alsó élének megnyomásával történik, miközben az elektromos motor orsója a felszerelt munkaszerszámmal az orsó oldaláról az áramutató járásával ellentétes irányban fog forogni. A gravírozógép kikapcsolásához nyomja meg a 8. kapcsoló kioldójának „0” jelzésű felső szélét.
- ♦ Az orsó fordulatszámának beállítására az 5. sebességszabályozó szolgál, amely a szabályozó skálán 1 és max. között állítható.

Munkaszerszám felszerelése

- ♦ A munkaszerszám (tartozék) felszereléséhez a 11. orsóba be kell helyezni a 10. tokmányt, amelynek mérete megfelel a felszerelendő munkaszerszám méretének.
- ♦ „Kézze” csavarja rá az 1. szorítóhüvelyt a tokmányra.
- ♦ Helyezze be a munkaszerszámot a 10. tokmányba.
- ♦ Nyomja meg a 3. reteszelő gombot, és miközben nyomva tartja, lassan csavarja be az 1. szorítóhüvelyt, amíg a gomb teljesen be nem nyomódik, és meg nem állítja le az orsó forgását.
- ♦ Ezután a reteszelő gombot nyomva tartva húzza meg a hüvelyt a szállítási készletben lévő kulccsal (a munkaszerszám eltávolításához

nyomja meg a reteszelő gombot és forgassa el a szorítóhüvelyt az óramutató járásával ellentétes irányba).

! FIGYELEM!

Az orsó üzemi forgása közben a reteszelő gombnak megnyomása szigorúan tilos, mivel ez a szerszám meghibásodásához vezethet.

Flexibilis tengely használata

- ♦ Ahhoz, hogy a szállítási készletben lévő flexibilis tengelyt üzem közben használhassa, csavarja le a 2. porvédő hüvelyt, és illesse a flexibilis tengelyt a gravírozógépre az ábrán látható módon.
- ♦ A munkaszám felszerelése a flexibilis tengely orsójára a 6.2. ponthoz hasonlóan történik. Az orsó forgómozgásának ütközöként a flexibilis tengely orsójának 14. reteszelője szolgál, amelynek az orsón lévő megfelelő furatba felszerelése a 15. flexibilis tengely fogantyúján keresztül történik.

! FIGYELEM!

Szigorúan tilos a szerszámot bekapcsolni a flexibilis tengely orsójának beszerelt reteszelőjével.

Állvány használata.

- ♦ Bizonyos jellegű munkák elvégzésének kényelme érdekében a gép állítható magasságú állványra akasztható. Ehhez a szállítási készlet tartalmazza magát az állványt és egy rögzítőbilincset, amellyel a gép egy stabil munkafelületre rögzíthető.

Forgási sebességszabályozó

- ♦ Az 5. sebességszabályozóval beállíthatja a kívánt fordulatszámot. A szükséges fordulatszám a feldolgozott anyagtól függően kiválasztható. Alacsony fordulatszámra végzett hosszú ideig tartó munka után a szerszámot le kell hűteni. Ehhez állítsa be a maximális fordulatszámot, és hagyja a szerszámot terhelés nélkül futni 3 percig.

MUNKAVÉGZÉSI TANÁCSOK

Tilos a gép üzembe helyezése a jelen használati útmutató 5. „Általános biztonsági előírások” részében található biztonsági előírások betartása nélkül.

- ♦ A szerszám élettartamának meghosszabbítása érdekében ne terelje túl. Ha a fúrás során túlterhelés lép fel, először használjon kisebb átmérőjű fúrót, majd fúrja ki a furatot nagyobb átmérőjű fúróval.
- ♦ Fúrás közben távolítsa el a port és a forgácsot a furatokból - ez megkönnyíti a munkát és csökkenti a szerszám terhelését.

Néhány tanács a gép kezelőjének:

- ♦ a géppel való munka során ne használjon házi készítésű munkaszerszámokat;
- ♦ dolgozzon nagyméretű szerszámmal alacsony fordulatszámra és kisméretű szerszámmal magas fordulatszámra;
- ♦ a vágókoronákkal végzett munka során állítson be nagy sebességet, és ne felejtse, hogy ezek törekény munkaszerszámok, és egyenes vonalú vágásra tervezték;
- ♦ a gép maximális hatékonysággal működik, ha tiszta, jól élezett munkaszerszámokat használ.

SZERVIZELÉS/KARBANTARTÁS

- ♦ A gép hosszú távú és biztonságos működésének előfeltétele a tisztán tartása és időben végzett karbantartása.
- ♦ A gép javítását és karbantartását csak a jótállási javításra jogosult javítóműhelyek végezhetik. A gépen végzett karbantartási munkák (nem tartalmazzák a garanciális javításokat) a tulajdonos költségére történnek.

A karbantartást speciálisan képzett személyzet végzi, és a következőket foglalja magában:

- ♦ külső ellenőrzés és üresjáratú próba legalább 5 percig;
- ♦ a feké ellenőrzése és cseréje a termék maximum 60 órás üzemideje után és ha a feké hossza 4 mm-nél kisebb (ilyenkor a feke alatt nagy szikrák jelennek meg). A feké cseréje után 10 perces bejáratást kell végezni üresjáratban;
- ♦ a kollektor tisztítása, ha erősen szennyezett vagy kopott. A tisztítás kézzel történik, legfeljebb M40 szemcseméretű csiszolópapír alkalmazásával.

Rövid távú tárolás esetén a gravírozógép korrózióknak kitett részeit műszaki

PRO-CRAFT

vazelinel kell bevonni.

Tárolja a gépet csomagolásban, száraz helyen.

KÖRNYEZETVÉDELEM



A környezet védelme érdekében az elektromos szerszámokat, a tartozékokat és a csomagolás környezetbarát módon kell újrahasznosítani. Ne dobja az elektromos szerszámokat a háztartási hulladékokkal együtt!



Csak EU tagállamok számára:

Az elektromos és elektronikus berendezések hulladékaíról szóló 2012/19/EU európai irányelvnek és a vonatkozó nemzeti jogszabályoknak megfelelően, a hibás vagy elhasznált elektronikus berendezéseket össze kell gyűjteni környezetbarát újrahasznosítás céljából.

A nem megfelelő ártalmatlanítás esetén az elhasznált elektromos és elektronikus berendezések káros hatással lehetnek a környezetre és az emberi egészségre, mivel veszélyes anyagokat tartalmazhatnak.

RU | РУССКИЙ

МАШИНА ГРАВИРОВАЛЬНАЯ PG520 ИНСТРУКЦИЯ

Технические характеристики

Модель	PG520
Напряжение сети (В)	220-240
Частота тока (Гц)	50
Потребляемая мощность (Вт)	180
Число оборотов (об/мин ¹)	1 000-32 000
Диаметр сверления (мм)	3,2
Режим работы (мин)	15/5
Вес (без патрона и шнура)	< 0,5
Категория защиты	IPX0
Класс защиты	II
Уровень вибрации (м/с ²)	2,1
Уровень шума (дБ(А))	87

Описание частей рисунок (Рис. 1)*

- | | |
|------------------------|----------------------------------|
| 1. Втулка зажимная | 11. Шпиндель |
| 2. Втулка пылезащитная | 12. Рабочий инструмент |
| 3. Кнопка фиксатора | 13. Втулка зажимная |
| 4. Корпус | 14. Фиксатор |
| 5. Регулятор скорости | 15. Рукоятка гибкого вала |
| 6. Крюк | 16. Насадка для установки кругов |
| 7. Шнур питания | 17. Рабочий инструмент |
| 8. Выключатель | 18. Винт |
| 9. Рабочий инструмент | |
| 10. Цанга | |



УВАЖАЕМЫЙ ПОТРЕБИТЕЛЬ!

При покупке машины ручной электрической (электроинструмента):

- ♦ Требуйте проверки её исправности путем пробного включения, а также комплектности согласно сведениям раздела 3 паспорта.
- ♦ Убедитесь, что гарантийный талон оформлен должным образом, содержит дату продажи.
- ♦ Перед первым включением машины внимательно изучите на-

стоящий паспорт и строго выполняйте его требования в процессе эксплуатации электроинструмента.

Сохраняйте данный паспорт в течение всего срока службы данного электроинструмента.

ПОМНИТЕ: ЭЛЕКТРОИНСТРУМЕНТ ЯВЛЯЕТСЯ ИСТОЧНИКОМ ПОВЫШЕННОЙ ОПАСНОСТИ!

ОБЩИЕ СВЕДЕНИЯ

- ♦ Машина гравировальная PG520 (далее машина) относится к бытовым изделиям и имеет multifunctionальное назначение, которое зависит от применяемой насадки. Машина может использоваться для сверления, заточки, полировки, шлифовки, отрезания, фрезерования и гравировки различных материалов.
- ♦ Машина предназначена для эксплуатации при температуре окружающей среды от -10°C до $+40^{\circ}\text{C}$, относительной влажности воздуха не более 80% без прямого воздействия атмосферных осадков.
- ♦ Машина соответствует техническим условиям изготовителя и требованиям норм безопасности.
- ♦ Настоящий паспорт содержит сведения и требования, необходимые и достаточные для надёжной, эффективной и безопасной эксплуатации машины.
- ♦ В связи с постоянной работой над улучшением и модернизацией машины изготовитель оставляет за собой право вносить в её конструкцию изменения, не отражённые в настоящем паспорте и не влияющие на эффективную и безопасную работу машины.

* -срок службы машины - 2 года. Использование машины по истечении срока службы допускается только в случае её соответствия требованиям безопасности, перечисленным в разделе 5 данного руководства и прохождения технического обслуживания. По истечении срока службы необходимо произвести техническое обслуживание машины в специализированных ремонтных мастерских. Работы по техническому обслуживанию машины производятся за счет владельца.

КОМПЛЕКТНОСТЬ

В комплект поставки входят:

- ♦ Машина гравировальная PG520 1 шт.
- ♦ Гибкий вал 1 шт.
- ♦ Фиксатор шпинделя гибкого вала 1 шт.
- ♦ Струбцина для установки штатива 1 шт.
- ♦ Штатив 1 шт.
- ♦ Набор принадлежностей 1 комп.
- ♦ Упаковка, кейс 1 шт.
- ♦ Руководство по эксплуатации 1 шт.

ПРИМЕЧАНИЕ

Возможно изменение комплекта поставки по согласованию с торговой организацией

В связи с постоянной работой над улучшением и модернизацией машины изготовитель оставляет за собой право вносить в её конструкцию изменения, не отражённые в настоящем руководстве и не влияющие на эффективную и безопасную работу машины

ОБЩИЕ УКАЗАНИЯ ПО БЕЗОПАСНОСТИ

Пожалуйста, обращайте внимание на следующие указания, для защиты от электрических ударов, риска ранений и пожаров.

- ♦ Пожалуйста, убедитесь в том, что имеющееся напряжение в сети соответствует данным, указанным на заводском щитке.
- ♦ Проверьте электроприбор и электрические подключения на возможные повреждения.
- ♦ Защищайте себя от электрических ударов. Избегайте контакта тела с заземлёнными предметами, такими как металлические трубы, радиаторы отопления, плиты, холодильники и т.д.
- ♦ Сильные температурные колебания могут вызвать образование конденсата на токопроводящих частях. Перед включением машины дождитесь, пока температура машины сравняется с температурой окружающей среды.
- ♦ Используйте приборы, инструменты и рекомендованные принадлежности только по назначению.
- ♦ Используйте зажимные приспособления или тиски для надёжного крепления заготовок.
- ♦ Не носите украшений и свободной одежды, которые могут за-

хватываться подвижными частями машины. Длинные волосы защитите либо повязкой, либо сеткой. Носите не скользящую обувь и защитные рукавицы.

- ♦ Работы, связанные с образованием осколков, опилок и пыли, а также работы над головой всегда нужно проводить в защитных очках, при необходимости пользоваться респиратором.
- ♦ Защищайте электроприборы от влаги и дождя. Никогда не погружайте их в воду.
- ♦ При работах на открытом пространстве пользуйтесь только сертифицированными приборами и удлинительными кабелями, предназначенными для наружных работ.
- ♦ Не допускается эксплуатация во взрывоопасной среде.
- ♦ При передаче дрели третьим лицам, следует передать им эту инструкцию.

ВНИМАНИЕ

при употреблении алкоголя, медикаментов, а также вследствие болезни, температуры и усталости Ваша реакция может ухудшаться. Не пользуйтесь электроприборами в таких случаях!

- ♦ Храните электроприборы в оригинальной упаковке и без доступа к ним детей.
- ♦ При простоях, паузах в работе, работах по настройке, смене принадлежности и техническом уходе всегда извлекайте сетевой штекер из розетки
- ♦ Ни в коем случае не носите электроприборы на присоединённом кабеле. Не допускается извлечение штекера из розетки с помощью выдергивания присоединительного кабеля.
- ♦ Избегайте остановки мотора под нагрузкой.
- ♦ Не допускайте случайное включение машины.
- ♦ По окончании работы машина должна быть очищена от пыли и грязи.

ВВОД В ЭКСПЛУАТАЦИЮ.

Запрещается начинать работу машиной, не выполнив требования по технике безопасности, указанные в разделе 5 "общие указания по безопасности" настоящего руководства по эксплуатации.

Принцип работы.

- ♦ Включение машины происходит посредством нажатия на
- ♦ нижний край курка выключателя 8, обозначенный символом "I", при этом шпиндель электрического двигателя с установленным рабочим инструментом начнёт вращательное движение против часовой стрелки со стороны шпинделя. Для выключения дрели необходимо нажать на верхний край курка выключателя 8, обозначенного символом "O".
- ♦ Для регулировки скорости вращения шпинделя предусмотрен регулятор скорости 5, позволяющий производить регулировку от 1 до max. по шкале регулятора.

Установка рабочего инструмента

- ♦ Для установки рабочего инструмента (насадки) необходимо установить в шпиндель 11 цангу 10, размер которой соответствует устанавливаемому рабочему инструменту.
- ♦ Накрутить «от руки» на цангу втулку зажимную 1.
- ♦ Установить в цангу 10 рабочий инструмент.
- ♦ Нажать на кнопку фиксатора 3 и удерживая ее начать медленно закручивать втулку зажимную 1, пока кнопка не окажется полностью нажатой и не застопорит вращение шпинделя.
- ♦ Затем, удерживая кнопку зажимную, затянуть втулку ключом, входящим в комплект поставки (для того, чтобы вынуть рабочий инструмент из цанги необходимо, нажать на кнопку фиксатора и повернуть втулку зажимную против часовой стрелки).

ВНИМАНИЕ!

Нажатие на фиксатор во время рабочего вращения шпинделя категорически запрещается, т.к. это может привести к выходу из строя инструмента.

Использование гибкого вала

- ♦ Для использования при работе гибкого вала, входящего в комплект поставки, необходимо открыть втулку пылезащитную 2 и установить на дрель гибкий вал согласно рисунку.
- ♦ Установка рабочего инструмента на шпиндель гибкого вала производится аналогично п. 6.2. В качестве стопора вращательного движения шпинделя используется фиксатор шпинде-

ля гибкого вала 14, установка которого производится через рукоятку гибкого вала 15 в соответствующее отверстие на шпинделе.

⚠ ВНИМАНИЕ!

Включать инструмент с установленным фиксатором шпинделя гибкого вала категорически запрещается.

Использование штатива.

- Для удобства выполнения определенных видов работ предусмотрена возможность подвешивания машины на регулируемый по высоте штатив. Для этого в комплект поставки входит сам штатив и струбина для его крепления на рабочую, устойчивую поверхность.

Регулятор скорости вращения

- При помощи регулятора скорости 5, выставляется необходимое количество оборотов. Нужное количество оборотов выбирается в зависимости от обрабатываемого Вами материала. После продолжительной работы на низких оборотах необходимо охладить инструмент. Для этого установите максимальное число оборотов и оставьте инструмент работать без нагрузки в течение 3 минут.

РЕКОМЕНДАЦИИ ПО РАБОТЕ

Запрещается начинать работу машиной, не выполнив требования по технике безопасности, указанные в разделе 5 "Общие указания по безопасности" настоящего руководства по эксплуатации.

- Чтобы продлить жизнь Вашего инструмента не перегружайте его. В случае, если перегрузка возникла во время сверления - возьмите сначала сверло меньшего диаметра, и после просверлите отверстие сверлом большего диаметра.
- Удаляйте пыль и стружку из отверстий во время сверления - это облегчит работу и уменьшит нагрузку на инструмент.

Несколько советов лицу, эксплуатирующему машину:

- при работе машиной не используйте самодельный рабочий инструмент;
- работы крупноразмерным рабочим инструментом производите на малой скорости, а малоразмерным на высокой;
- при работе отрезными кругами устанавливайте высокую скорость и помните, что они являются хрупким рабочим инструментом и рассчитаны на прямолинейное резание;
- машина имеет максимальную эффективность при использовании чистых, хорошо заточенных рабочих инструментов.

ОБСЛУЖИВАНИЕ/ПРОФИЛАКТИКА

- Обязательным условием для долгосрочной и безопасной эксплуатации машины является содержание её в чистоте, правильная эксплуатация и своевременное техническое обслуживание машины.
- Ремонт и обслуживание машины необходимо проводить только в гарантийных мастерских по ремонту. Работы по техническому обслуживанию (не включают гарантийный ремонт) машины производятся за счет владельца.

Обслуживание проводится специально подготовленным персоналом и включает:

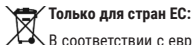
- внешний осмотр и проверку работы на холостом ходу не менее 5 минут;
- осмотр щеток и их замену при максимальном времени работы изделия в 60 часов и при их длине менее 4 мм (при этом появляются крупные искры под щеткой). После замены щеток необходимо произвести 10 минутную приработку в режиме холостого хода;
- защитку коллектора при сильном загрязнении его или износе. Защитку производят вручную шкуркой зернистостью не более М40.

При кратковременном хранении открытые корродирующие части дре-ли должны быть покрыты слоем технического вазелина.

Хранить машину необходимо в упаковке в сухом месте.

ЗАЩИТА ОКРУЖАЮЩЕЙ СРЕДЫ

Забываясь о природе, электроинструменты, принадлежности и упаковку нужно сдавать на экологически чистую переработку. Не выбрасывайте электроинструменты в бытовой мусор!



Только для стран ЕС:

В соответствии с европейской директивой 2012/19/EU об отработанных электрических и электронных приборах и соответствующему национальному законодательству, дефектные или отслужившие свой срок аккумуляторные батареи и электронные приборы подлежат сбору с целью их последующей экологически безопасной переработки.

При неправильной утилизации отработанные электрические и электронные приборы могут оказать вредное воздействие на окружающую среду и здоровье человека из-за возможного присутствия в них опасных веществ.

UA | УКРАЇНЬСЬКА МАШИНА ГРАВІРУВАЛЬНА PG520 ІНСТРУКЦІЯ

Технічні характеристики

Модель	PG520
Напруга мережі (В)	220
Частота току (Гц)	50
Споживана потужність (Вт)	180
Число обертів (об/хв ¹)	1 000-32 000
Діаметр свердління (мм)	3,2
Режим роботи (хв)	15/5
Вага (без патрона і шнура) (кг)	< 0,5
Категорія захисту	IPX0
Клас захисту	II
Рівень вібрації (м/с ²)	2,1
Рівень шуму (дБ(А))	87

Опис частин (Мал. 1)*

1. Втулка зажимная	10. Цанга
2. Втулка пилезащисний	11. Шпиндель
3. Кнопка фіксатора	12. Робочий інструмент
4. Корпус	13. Втулка зажимная
5. Регулятор швидкості	14. Фіксатор
6. Гак	15. Рукоятка гнучкого вала
7. Шнур живлення	16. Насадка для установок кіл
8. Вимикач	17. Робочий інструмент
9. Робочий інструмент	18. Гвинт

ШАНОВНИЙ СПОЖИВАЧ!

При покупці машини ручної електричної (електроінструменту):

- вимагайте перевірки її справності шляхом пробного включення, а також комплектності згідно з відомостями розділу 3 паспорта.
- переконайтеся, що гарантійний талон оформлений належним чином, мстити дату продажу.
- Перш ніж почати користуватися приладом уважно вивчіть даний паспорт і строго виконуйте його вимоги в процесі експлуатації електроінструменту.
- Зберігайте даний паспорт протягом всього терміну служби даного електроінструменту.

ПАМ'ЯТАЙТЕ: ЕЛЕКТРОІНСТРУМЕНТ Є ДЖЕРЕЛОМ ПІДВИЩЕНОЇ НЕБЕЗПЕКИ!

ЗАГАЛЬНІ ВІДОМОСТІ

- ◊ Машина гравіювання PG520 (далі машина) відноситься до побутової хвороби та має багатofункціональне призначення, яке залежить від застосовуваної насадки. Машина може використовуватися для свердління, заточування, полірування, шліфування, відрізання, фрезерування і гравіювання різних матеріалів.
- ◊ Машина призначена для експлуатації при температурі навколишнього середовища від -10 ° C до +40 ° C, відносної вологості повітря не більше 80% без прямого впливу атмосферних опадів.
- ◊ Машина відповідає технічним умовам виробника і вимогам норм безпеки.
- ◊ Даний паспорт містить відомості і вимоги, необхідні і достатні для надійної, ефективної і безпечної експлуатації машини.
- ◊ У зв'язку з постійною роботою над поліпшенням і модернізацією машини виробник залишає за собою право вносити в її конструкцію зміни, що не відображені в даному паспорті і не впливають на ефективну і безпечну роботу машини.

* - термін служби машини - 2 роки. Використання машини після закінчення терміну служби допускається тільки в разі її відповідності вимогам безпеки, перерахованим в розділі 5 цієї настанови та проходження технічного обслуговування. Після закінчення терміну служби необхідно провести технічне обслуговування машини в спеціалізованих ремонтних майстернях. Роботи з технічного обслуговування машини здійснюються за рахунок власника.

КОМПЛЕКТАЦІЯ

У комплект поставки входять:

- ◊ Машина гравірувальна PG520 1 шт.
- ◊ Гнучкий вал 1 шт.
- ◊ Фіксатор шпинделя гнучкого вала 1 шт.
- ◊ Струбцина для кріплення штатива 1 шт.
- ◊ Штатив 1 шт. Набір аксесуарів 1 комп.
- ◊ Упаковка, кейс 1 шт.
- ◊ Інструкція з експлуатації 1 шт.



ПРИМІТКА

Можлива зміна комплекту поставки за погодженням з торговельною організацією

ЗАГАЛЬНІ ВКАЗІВКИ ПО БЕЗПЕЦІ

- ◊ Будь ласка, звертайте увагу на наступні вказівки, для захисту від електричних ударів, ризику поранень і пожеж.
- ◊ Будь ласка, переконайтеся в тому, що напруга в мережі відповідає даним, зазначеним на заводському щитку.
- ◊ Перевірте електроприлад і електричні підключення на можливі пошкодження.
- ◊ Захищайте себе від електричних ударів. Уникайте контакту тіла з заземленими предметами, такими як металеві труби, радіатори опалення, плити, холодильники і т. д.
- ◊ Сильні температурні коливання можуть викликати утворення конденсату на струмопровідних частинах. Перед включенням машини дочекайтеся, поки температура машини зрівняється з температурою навколишнього середовища.
- ◊ Використовуйте прилади, інструменти та рекомендовані принадлежності тільки за призначенням.
- ◊ Використовуйте затискні пристрої або лецата для надійного кріплення заготовок.
- ◊ Не носіть прикрас і вільного одягу, які можуть захоплюватися рухомими частинами машини. Довге волосся захищайте або пов'язку, або сітку. Носіть не що ковзає взуття і захисні рукавиці.
- ◊ Роботи, пов'язані з утворенням осколків, тирси і пилу, а також роботи над головою завжди потрібно проводити в захисних окулярах, при необхідності користуватися респіратором.
- ◊ Захищайте електроприлади від вологи і дощу. Ніколи не занурюйте їх у воду.
- ◊ При роботах на відкритому просторі користуйтеся тільки сертифицираними приладами і подовжувальними кабелями, призначеними для зовнішніх робіт.
- ◊ Не допускається експлуатація у вибухонебезпечному середовищі.
- ◊ При передачі дрилі третім особам, слід передати їм цю інструкцію.



УВАГА

при вживанні алкоголю, медикаментів, а також внаслідок хвороби, температури та втоми Ваша реакція може погіршитися. Не користуйтеся електроприладами в таких випадках!

- ◊ Зберігайте електроприлади в оригінальній упаковці і без доступу до них дітей.
- ◊ При простоях, паузах в роботі, роботах з налаштування, зміни приладдя і технічного обслуговування, завжди виймайте штекер з розетки
- ◊ Ні в якому разі не носіть електроприлади на приєднувальному кабелі. Не допускається витяг штекера з розетки за допомогою висмикування приєднання кабелю.
- ◊ Уникайте зупинки мотора під навантаженням.
- ◊ Не допускайте довільно включача машини.
- ◊ Після закінчення роботи машина повинна бути очищена від пилу і бруду.

ВВЕДЕННЯ В ЕКСПЛУАТАЦІЮ

Забороняється починати роботу машиною, не виконавши вимоги по техніці безпеки, зазначені в розділі 5 «загальні вказівки з безпеки» цієї інструкції з експлуатації.

Принцип роботи.

- ◊ Включення машини відбувається за допомогою натискання на нижній край курка вижимача 8, позначений символом «I», при цьому шпindel електричного двигуна з встановленим робочим інструментом почне обертальний рух проти годинникової стрілки з боку шпинделя. Для виключення дрилі необхідно натиснути на верхній край курка вижимача 8, позначеного символом «O».
- ◊ Для регулювання швидкості обертання шпинделя передбачений регулятор швидкості 5, що дозволяє проводити регулювання від 1 до max. за шкалою регулятора.

Установка робочого інструмента

- ◊ Для установки робочого інструмента (насадки) необхідно встановити в шпindel 11 цангу 10, розмір якої відповідає встановленому робочому інструменту.
- ◊ Накрутити «від руки» на цангу втулку затиснути 1.
- ◊ Встановити в цангу 10 робочий інструмент.
- ◊ Натиснути на кнопку фіксатора 3 і утримуючи її почати повільно закручувати втулку затиску 1, поки кнопка не опиниться повністю натиснутою і не зупинить обертання шпинделя.
- ◊ Потім, утримуючи кнопку затиску, затягнути втулку ключем, що входить в комплект поставки (для того, щоб виїняти робочий інструмент з цанги необхідно, натиснути на кнопку фіксатора і повернути втулку затиску проти годинникової стрілки).



УВАГА!

Натискання на фіксатор під час робочого обертання шпинделя категорично забороняється, тому що це може привести до виходу з ладу інструменту.

Використання гнучкого вала

- ◊ Для використання при роботі гнучкого вала, що входить в комплект поставки, необхідно відкрити втулку пилозахисну 2 і встановити на дріль гнучкий вал згідно малюнка.
- ◊ Установка робочого інструмента на шпindel гнучкого вала проводиться аналогічно п. 6.2. Як стопора обертального руху шпинделя використовується фіксатор шпинделя гнучкого вала 14, установка якого проводиться через руюкату гнучкого вала 15 у відповідний отвір на шпинделі.



УВАГА!

Включати інструмент з встановленим фіксатором шпинделя гнучкого вала категорично забороняється.

Використання штатива.

Для зручності виконання певних видів робіт передбачена можливість підвішування машини на регульований по висоті штатив. Для цього в комплект поставки входить сам штатив і струбцина для його кріплення на робочу, стійку поверхню.

Регулятор швидкості обертання

За допомогою регулятора швидкості 5, виставляється необхідна кіль-

кість обертів. Потрібну кількість оборотів вибирається залежно від оброблюваного Вами матеріалу. Після тривалої роботи на низьких оборотах необхідно охолодити інструмент. Для цього встановіть максимальне число оборотів і залиште інструмент працювати без навантаження протягом 3 хвилин.

РЕКОМЕНДАЦІЇ ПО РОБОТІ

Забороняється починати роботу машиною, не виконавши вимоги по техніці безпеки, зазначені в розділі 5 «загальні вказівки з безпеки» цієї інструкції з експлуатації.

- ◊ Щоб продовжити життя Вашого інструменту не перевантажуйте його. У разі, якщо перевантаження виникло під час свердління - вийміть спочатку свердло меншого діаметру, і після просвердління отвір свердлом більшого діаметра.
- ◊ Видаляйте пил і стружку з отворів під час свердління - це полегшить роботу і зменшить навантаження на інструмент.


Кілька порад особі, що експлуатує машину:

- ◊ при роботі машиною не використовуйте саморобний робочий інструмент;
- ◊ роботи великорозмірним робочим інструментом робите на малій швидкості, а малорозмірних на високій;
- ◊ при роботі відрізними кругами встановлюйте високу швидкість і пам'ятайте, що вони є крихким робочим інструментом і розраховані на прямолінійне різання;
- ◊ машина має максимальну ефективність при використанні чистих, добре заточених робочих інструментів.

ОБСЛУГОВУВАННЯ / ПРОФІЛАКТИКА

- ◊ Обов'язковою умовою для довгострокової і безпечної експлуатації машини є зміст її в чистоті, правильна експлуатація та своєчасне технічне обслуговування машини.
- ◊ Ремонт і обслуговування машини необхідно проводити тільки в гарантійних майстернях по ремонту. Роботи з технічного обслуговування (не включають гарантійний ремонт) машини виробляються за рахунок власника.
- ◊ Обслуговування проводиться спеціально підготовленим персоналом і включає:
- ◊ Зовнішній огляд і перевірку роботи на холостому ходу не менше 5 хвилин;
- ◊ огляд щіток і їх заміну при максимальному часу роботи виробу в 60 годин і при їх довжині менше 4 мм (при цьому з'являються великі іскри під щіткою). Після заміни щіток необхідно провести 10 хвилину приработку в режимі холостого ходу;
- ◊ зачістку колектора при сильному забрудненні його або зносі. Зачістку виробляють вручну шкіркою зернистістю не більше M40.
- ◊ При короткочасному зберіганні відкриті корозійні частини дрилі повинні бути покриті шаром технічного вазеліну.
- ◊ Зберігати машину необхідно в упаковці в сухому місці.

ЗАХИСТ НАВКОЛИШНЬОГО СЕРЕДОВИЩА

 Дбаючи про природу, електроінструменти, приладдя та упаковку потрібно здавати на екологічно чисту переробку. Не викидайте електроінструменти в побутове сміття!

 **Тільки для країн ЄС:**

Відповідно до європейської директиви 2012/19/UE про відпрацьовані електричні та електронні прилади та відповідних національних правових актів, дефектні або такі, які відслужили свій термін електронні прилади підлягають збору з ціллю подальшої екологічно безпечної переробки.

При неправильній утилізації відпрацьовані електричні та електронні прилади можуть мати шкідливий вплив на навколишнє середовище та здоров'я людини через можливу присутність у них небезпечних речовин.

EN CE DECLARATION OF CONFORMITY

We, Vega Trade Company Limited, as the responsible manufacturer declare Engraving machine

TM Procraft: PG520

Are of series production¹ and confirm to the following European Directives and are manufactured in accordance with the following standards or standardized documents: ²

Technical documentation has been supported by: VEGA TRADE COMPANY LIMITED, add. Room 212, 2nd F., Building 11, No. 898 Lingshan Road, Shanghai, PRC. MADE IN PRC. E-mail: vegatools@163.com

³ Authorized representative able to compile the technical documentation

CZ PROHLÁŠENÍ O SHODĚ ES

My, Vega Trade Company Limited, jakožto zodpovědný výrobce prohlašujeme, že Prímá bruska

TM Procraft: PG520

Jsou ze sériové výroby¹ a v souladu s těmito evropskými směrnici, a vyrobeny v souladu s následujícími normami nebo standardizovanými dokumenty: ²

Technická dokumentace byla podpořena: VEGA TRADE COMPANY LIMITED, add. Room 212, 2nd F., Building 11, No. 898 Lingshan Road, Shanghai, PRC. VYROBENO V PRC. E-mail: vegatools@163.com

CZECH REPUBLIC, IMPORTER VEGA TOOLS s.r.o.

IČO: 07594470 DIČ: CZ07594470

Sídlo firmy: Křižovnická 86/6, Staré Město, 110 00 Praha.

Sklad a prodejna: Klejnarská 92, 280 02 Kolín IV

Tel: +420 778 752 534 E-mail: info@procraft.cz Web: www.procraft.cz

³ Autorizovaná osoba pověřena schvalováním technické dokumentace

SK VYHLÁŠENIE O ZHODE ES

My, Vega Trade Company Limited, ako zodpovedný výrobca vyhlasujeme, že Vrtiaci strukovaca aku

TM Procraft: PG520

Sú zo sériovej výroby¹ a v súlade s týmito európskymi smernicami, a vyrobené v súlade s nasledujúcimi normami alebo standardizovanými dokumentmi: ²

Technická dokumentácia bola podoporená: VEGA TRADE COMPANY LIMITED, add. Room 212, 2nd F., Building 11, No. 898 Lingshan Road, Shanghai, PRC. VYROBENO V CLR. E-mail: vegatools@163.com

³ Autorizovaný zástupca schopný predložiť technickú dokumentáciu

PL DEKLARACJA ZGODNOŚCI WE

My, Vega Trade Company Limited, jako odpowiedzialny producent oświadczamy, że Multiszlifierka

TM Procraft: PG520

Są produkowane seryjnie¹ i są zgodne z następującymi dyrektywami europejskimi, wyprodukowano zgodnie z następującymi normami lub znormalizowanymi dokumentami: ²

Dokumentację techniczną dostarcza firma: VEGA TRADE COMPANY LIMITED, add. Room 212, 2nd F., Building 11, No. 898 Lingshan Road, Shanghai, PRC. WYPRODUKOWANO W PRC. E-mail: vegatools@163.com

³ Upoważniony przedstawiciel posiadający dostęp do dokumentacji technicznej

BG ДЕКЛАРАЦИЯ ЗА СЪОТВЕТСТВИЕ

Ние, Vega Trade Company Limited, декларираме на своя лична отговорност, че Уред за гравиране

TM Procraft: PG520

Съгласно даденото техническо описание отговаря на всички приложими изисквания на следните директиви и хармонизирани стандарти, продукта¹ отговаря на стандартите: ²

Техническа документация: VEGA TRADE COMPANY LIMITED, add. Room 212, 2nd F., Building 11, No. 898 Lingshan Road, Shanghai, PRC. ПРОИЗВЕДЕНО В КИТАЙ. E-mail: vegatools@163.com

ВНОСИТЕЛ: Елефант Тулс ООД, Адрес по регистрация: България, 1799 София, Младост 2, бл. 261А, вх. 2, ет. 4, ап. 12. Адрес на склад и сервиз: Гр. Божурище, бул. „Европа“ 10, 2227, склад №15.

³ Оторизиран представител, който може да съставя техническата документация

RO DECLARAȚIA CE DE CONFORMITATE

Noi, Vega Trade Company Limited, în calitate de producător, declarăm Mașină de gravat

TM Procraft: PG520

Sunt fabricate în serie¹ și confirmă următoarele directive europene, sunt fabricate în conformitate cu următoarele standarde sau documente standardizate: ²

Documentația tehnică a fost substituită de: VEGA TRADE COMPANY LIMITED, add. Room 212, 2nd F., Building 11, No. 898 Lingshan Road, Shanghai, PRC. FABRICATE ÎN PRC. E-mail: vegatools@163.com

³ Reprezentantul autorizat în masura sa întocmească documentația tehnică

HU CE MEGFELELŐSÉGI NYILATKOZAT

Mi, Vega Trade Company Limited, mint felelős gyártó, ezennel kijelentjük, hogy az Gravirozógép

TM Procraft: PG520

Sorozatgyártásban kerül¹ gyártásra és megfelel a következő EK direktívák előírásainak: Következő szabványoknak vagy szabványosított dokumentumoknak megfelelően kerül gyártásra: ²

Műszaki dokumentáció VEGA TRADE COMPANY LIMITED, add. Room 212, 2nd F., Building 11, No. 898 Lingshan Road, Shanghai, PRC. FABRICATE ÎN PRC. E-mail: vegatools@163.com

³ Műszaki dokumentáció összeállítására jogosult képviselő

RU CE ДЕКЛАРАЦИЯ СООТВЕТСТВИЯ

Мы, Vega Trade Company Limited, как ответственный производитель заявляем, что Машина гравировальная

TM Procraft: PG520

Производятся серийно¹ и соответствуют следующим европейским директивам, и изготавливаются в соответствии со следующими стандартами или стандартизированными документами: ²

Техническая документация предоставляется компанией: VEGA TRADE COMPANY LIMITED, адрес: Оф. 212, 2-й этаж, зд. 11, №898, Лингшан Род, Шанхай, КНР. ПРОИЗВЕДЕНО В КИТАЕ E-mail: vegatools@163.com

³ Авторизованный представитель, способный предоставить техническую документацию

UA CE ДЕКЛАРАЦІЯ ВІДПОВІДНОСТІ

Ми, Vega Trade Company Limited, як відповідальний виробник заявляємо, що Машина гравірувальна

TM Procraft: PG520

Виробляється серійно¹ і відповідає наступним європейським директивам та виробляється відповідно до таких стандартів або стандартизованих документів: ²

Технічна документація надається компанією: VEGA TRADE COMPANY LIMITED, адреса: Оф. 212, 2-й поверх, буд. 11, №898, Лингшан Род, Шанхай, КНР. ВИРОБЛЕНО В КНР. E-mail: vegatools@163.com

³ Авторизований представник, який здатний надати технічну документацію

¹: 00000001-99999999

²: 2006/42/EC

EN 62841-1:2015/A11:2022

EN IEC 62841-2-23:2022

Mr Bao Junhua

Production Line Manager

²: Jan Patelnik
VEGA TOOLS s.r.o.,
Křižovnická 86/6,
Staré Město,
110 00 Prague,
Czech Republic

2014/30/EC

EN IEC 55014-1:2021

EN IEC 55014-2:2021

EN IEC 61000-3-2: 2019/A1:2021

EN 61000-3-3:2013+A1:2019/A2:2021

2011/65/EU

(and its amendment 2015/863/EU)

EN IEC 63000:2018

Shanghai, 31.10.2025

