

KIT MOLLE FORCELLA MOTO

CODICE :

MB13 – MB14 – MB15

K0.925 K0.975 K1.00

Modello :

BMW R NINE T 2015

AGGIORNATO AL : 22/06/2016



bitubo[®]
RACE SUSPENSION



Bitubo è un marchio che dal '75 riscuote successi nel mondo delle competizioni e una sempre crescente fiducia nei suoi prodotti da parte dei motociclisti.

L'utilizzo di acciaio legato di massima qualità, i trattamenti termici e superficiali che ne esaltano la risposta alle alte frequenze, oltre che alla durata nel tempo, sono le basi sulle quali abbiamo puntato per offrirVi un prodotto da campioni.

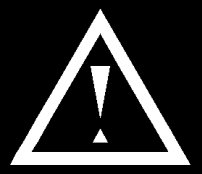
Le sensazioni di guida che otterrete sin dai primi istanti saranno le migliori conferme sulla qualità dei prodotti Bitubo.

BITUBO RACCOMANDA



PRIMA LA TUA SICUREZZA !

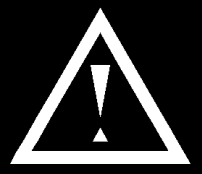
ATTENZIONE !



La forcella è un importante componente della Moto e in questo manuale è descritto il metodo corretto per il montaggio del Kit Molle Forcella Bitubo.

NOTA BENE: Il Kit Molle Forcella deve essere installato unicamente presso un'officina specializzata; in caso di dubbi sulle istruzioni qui contenute, Vi preghiamo di contattare subito un tecnico Bitubo.

ATTENZIONE !



Bitubo non potrà essere responsabile di modifiche apportate al Kit che non sono contenute in questo manuale, e che non sono autorizzate per iscritto. Bitubo inoltre non potrà essere responsabile di una non corretta installazione del Kit.

Leggete attentamente questo manuale, per ottenere dalla Forcella il massimo delle prestazioni e del rendimento.

N. DI MATRICOLA

DA INDICARE IN CASO DI RECLAMO

NOTA BENE: la garanzia del Kit Molle Forcella cessa nel caso in cui venga montato in maniera errata, o modificato, senza l'approvazione scritta da Bitubo.

Bitubo non potrà essere responsabile di danni al prodotto o alle persone, in caso le istruzioni contenute in questo manuale non vengano seguite esattamente, o in caso il montaggio del Kit Molle Forcella non venga effettuato presso una officina specializzata, e da personale qualificato.



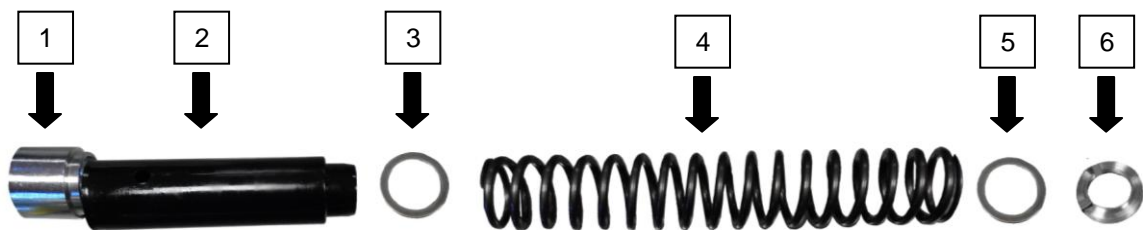
ISTRUZIONI DI MONTAGGIO

Per lo smontaggio e il rimontaggio dei particolari originali della moto indicati nella seguente procedura di installazione del kit Bitubo, attenersi scrupolosamente alle procedure descritte sul Manuale Tecnico del veicolo (Libretto Uso/Manutenzione-Manuale di Officina)

1. Posizionare la moto sul cavalletto centrale, oppure su un cavalletto posteriore da forcellone adatto allo specifico modello di moto; successivamente, sollevare l'avantreno utilizzando un cavalletto anteriore sottocannotto di sterzo, adatto allo specifico modello di moto.
2. Togliere eventuali cupolino e/o carena anteriore e tutti i componenti necessari per poter intervenire sulle piastre superiore e inferiore, per la rimozione dei gambali forcella.
3. Togliere la ruota anteriore, parafango, e tutti i componenti che limitano la rimozione dei gambali forcella dal veicolo.
4. Procedere con lo sfilamento di un gambale: allentare le viti della piastra superiore, allentare di un giro soltanto il tappo superiore della forcella, infine le viti della piastra inferiore .
5. Togliere il gambale dalla piastra forcella.
6. Ripetere la procedura dei punti 4 e 5 con l'altro gambale.

OPERAZIONI DA ESEGUIRE SU ENTRAMBI I GAMBALI:

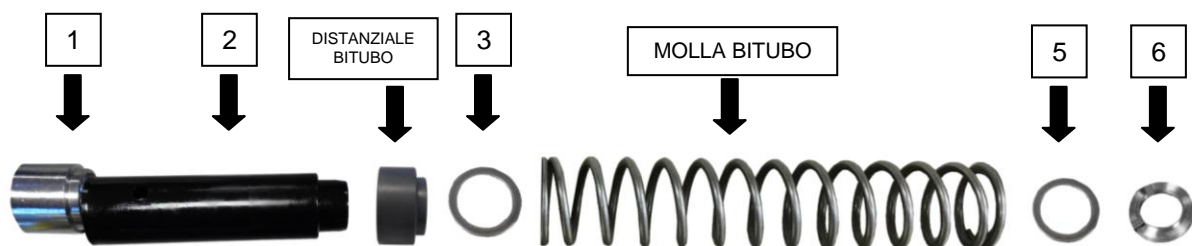
7. Togliere il tappo superiore. Utilizzando l'apposita attrezzatura svitare il dado di bloccaggio dell'asta pompante sul tappo forcella.
8. estrarre in sequenza: 1) il distanziale di alluminio (sarà riutilizzato), 2) il distanziali di plastica (sarà riutilizzato), 3) la rondella (sarà riutilizzata), 4) la molla, 5) l'atra rondella(sarà riutilizzata), 6) il fermo molla inferiore (sarà riutilizzato) e rovesciare il gambale per svuotarlo dall'olio.



9. Eseguire alcune compressioni ed estensioni del gambale per eliminare l'olio residuo (nel caso di forcella rovesciata: eseguire il movimento sull'asta pompante per svuotare la cartuccia).
10. Versare apposito cleaner e ripetere l'operazione di svuotamento (lavaggio).
11. Dopo aver lasciato sgocciolare il gambale per alcuni minuti, fissare il piedino forcella, mantenendo il gambale in posizione verticale, in una morsa dotata di mordacchie in materiale plastico; portare il fodero e lo stelo pompante in posizione di massima compressione e versare olio **ISO 46** fino a **80 mm** dal bordo superiore; controllare attentamente la misura perché determinante nella progressività finale della forcella.
12. Effettuare alcune compressioni ed estensioni dell'asta pompante, e lasciare alcuni minuti il gambale a riposo tutto esteso per far uscire eventuali residui di aria.
13. Controllare nuovamente il livello dell'olio ed eseguire eventuale rabbocco fino alla misura indicata.

NOTA: il livello e il tipo di olio sono importanti parametri per la taratura della progressione di risposta della forcella; la misura consigliata è pertanto un valore medio per l'utilizzo sportivo con pilota da 75 kg. Contattare un centro tecnico di assistenza Bitubo per un utilizzo diverso o personalizzazione ulteriore della taratura.

14. Inserire in sequenza: 6) fermo molla inferiore e 5) rispettiva rondella originale (rimossi in precedenza), la molla BITUBO, 3) l'altra rondella originale (rimossa in precedenza), il distanziale BITUBO in nylon, 2) il distanziale plastico originale e il 1) distanziale di alluminio originale (rimossi in precedenza).



15. Avvitare sull'asta pompante il tappo superiore, attenendosi alle indicazioni della Casa Costruttrice del veicolo (Libretto Uso/Manutenzione – Manuale di Officina); quindi avvicinare il fodero verso il tappo superiore forcella, e avvitarlo (trattenendo manualmente il fodero) fino al completo avvitarlo (al momento non è necessario avvitarlo con forza)
16. Rimontare i gambali nelle piastre forcella attenendosi alle indicazioni (procedure, coppie di serraggio) della Casa Costruttrice del veicolo (Libretto Uso/Manutenzione – Manuale di Officina).

NOTA: prima di stringere le viti di serraggio dei foderi della piastra superiore, serrare i tappi superiori dei gambali forcella, attenendosi alle coppie di serraggio indicate dalla Casa Costruttrice del veicolo (Libretto Uso/Manutenzione – Manuale di Officina).

17. Rimontare tutti i componenti originali rimossi
18. Rimuovere il cavalletto anteriore e successivamente il cavalletto centrale-posteriore e verificare il funzionamento della forcella; eseguire una prova di guida del veicolo a bassa velocità verificando la stabilità dello stesso.

FORK SPRING KIT

CODE :
MB13 – MB14 – MB15
K0.925 K0.975 K1.00

Model:
BMW R NINE T 2015

UPDATED ON : 22/06/2016



bitubo[®]
RACE SUSPENSION



Bitubo is a brand that has been winning praise in the competition world and an increasingly growing trust in its products by motorcyclists since 1975.

The use of alloy steel of the highest quality, heat and surface treatments that stress its response to high frequencies, apart from its life, are the bases we aimed at to offer you a product worthy of champions.

The driving sensations you will feel right from the start shall be the best confirmation of the quality of the Bitubo products.

BITUBO RECOMMENDS



FIRST YOUR SAFETY !

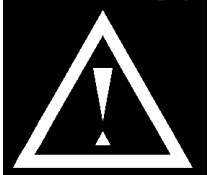
WARNING !



The fork is an important component of the motorcycle and this manual describes the correct way to assemble the Bitubo Fork Spring Kit.

NOTE: The Fork Spring Kit must be installed exclusively in a specialised workshop; if you have any doubts regarding these instructions, please contact a Bitubo engineer straight away.

WARNING !



Bitubo cannot be held responsible for any modifications to the Kit not described in this handbook or not authorised in writing. Moreover Bitubo cannot be held responsible for the incorrect installation of the Kit.

Read this handbook carefully so that you can get the best performance and efficiency out of the Fork.

SERIAL N.

(SEE PAGE ONE)

PLEASE QUOTE WHEN MAKING A CLAIM

NOTE: The warranty for the Shock Absorber will be invalidated by incorrect installation or modifications carried out without Bitubo's written approval.

Bitubo cannot be held responsible for any damage to the product or injuries to people if the instructions herein are not followed to the letter or if the Spring kit is not fitted in a specialized workshop, by qualified personnel.



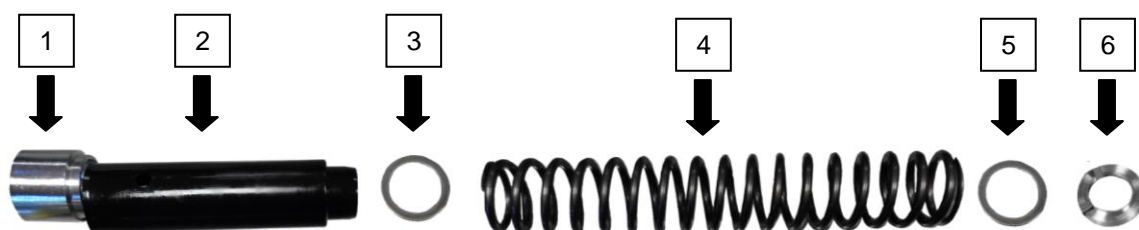
MOUNTING INSTRUCTION

For disassembling and assembling the original parts of the motorbike indicated on the follow Bitubo kit mounting procedure, refer scrupulously to the vehicle Constructor instructions (Owner Manual / Service Manual-Workshop)

1. Position the motorcycle on a central stand or use a rear swing arm stands proper to the specific motorbike model; after that, lift the front end using a steer axel front stand proper to the specific motorbike model.
2. Remove any front fairings and/or front underbody and all the necessary components to get to the top and bottom plates to remove the fork legs.
3. Remove the front wheel, the mudguard and all the components that prevent the fork legs removal from the motorcycle.
4. Proceed by slipping off one fork leg from the fork plates: unscrew the top plate bolts, then unscrew the fork top plug and finally the screws of the bottom plate.
5. Remove the fork leg from the fork plate..
6. Repeat the procedure of steps 4 and 5 for the other fork leg.

OPERATIONS TO CARRY OUT ON BOTH FORK LEGS:

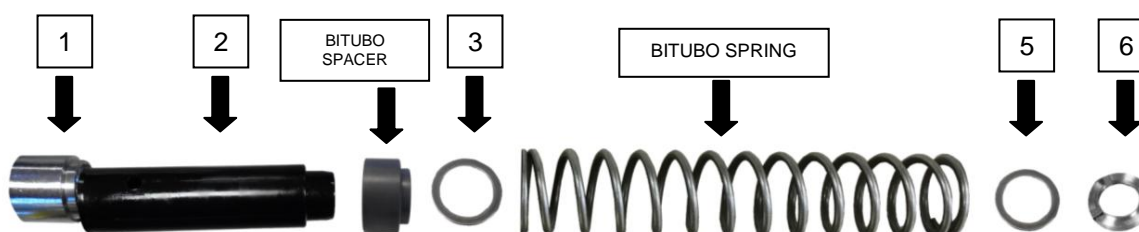
7. Remove the top cap. Unscrew the pumping rod locking nut from the fork cap using the proper tools.
8. In sequence remove: 1) the Alluminium spacer (will be reused), 2) the plastic spacer (will be reused), 3) the washer (will be reused), 4) the spring, 5) the other washer (will be reused) and 6) the lower spring retainer (will be reused). Turn the fork leg upside down to let the oil come out.
9. Compress and extend the fork leg a few times to expel any oil left (in an upside-down fork: empty the cartridge by moving the cartridge rod).
10. Pour the special cleaner and repeat emptying (flushing).
11. Clamp the foot of the fork, with the leg in vertical position, on the vice with a plastic material jaws; Bring the outer tube and the cartridge rod at the max compression of its stroke. Pour oil **ISO 46** up to **80 mm** from the top edge of the outer tube; check the level carefully because it is important for the fork performances.



12. Push and pull the cartridge rod for few times and leave the fork leg totally extended for a few minutes to pull out any air bubbles.
13. Check the oil level again, and top up as required to the level shown.

NOTE: The level and type of oil are important parameters in setting the fork gradual response; the recommended level is therefore an average value to use at sport's level with a driver weighing 75kg. Contact a Bitubo service centre for different uses or further customisation of the setting.

14. In sequence insert: 6) the lower spring retainer with 5) its washer (previously removed), the BITUBO spring, 3) the other washer (previously removed), the BITUBO nylon spacer, 2) the original plastic spacer and 1) the original Alluminium spacer (previously removed).



15. Screw the top cap on the cartridge rod follow the instructions of the vehicle Constructor (Owner Manual / Maintenance Manual-Workshop). With an upside-down fork bring the fork outer tube towards the cartridge cap and screw the cap, holding back the outer tube by hand, onto it until it is completely tight (now is no necessary tighten it with force).
16. Mounting the fork legs on the steering plates follow the instructions (mounting sequence and the tightening torque) of the vehicle Constructor (Owner Manual / Service Manual)

NOTE: Before you tighten the screws of the upper plate, screw top caps of the fork, according to the torque indicated by the manufacturer of the vehicle (Owner Manual / Service Manual)

17. Refit all original components and accessories.
18. Put the front end on the ground for first and after the rear as well and check the fork working; take a test ride of the vehicle at low speed to make sure its stability.

KIT RESSORTS FOURCHE

CODICE :

MB13 – MB14 – MB15

K0.925 K0.975 K1.00

Modello :

BMW R NINE T 2015

MIS AU JOUR LE : 22/06/2016



bitubo[®]
RACE SUSPENSION



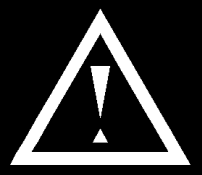
Depuis 1975, Bitubo a beaucoup de succès dans les compétitions et chez les motards, la confiance en nos produits s'accroît de jour en jour. L'utilisation d'alliages d'acier de la meilleure qualité, les traitements thermiques et de surface qui améliorent la réponse aux sollicitations, et la durée dans le temps sont les bases de travail que nous avons choisies pour vous offrir un produit de qualité supérieure.

Les sensations que vous aurez dès les premiers instants de votre conduite vous confirmeront la qualité des produits Bitubo.

La caractéristique principale des Kits Bitubo est une réponse améliorée aux chocs pendant la conduite, qui vous permettra d'obtenir plus de sécurité et une meilleure performance de votre moto.

LA SECURITE AVANT TOUT !

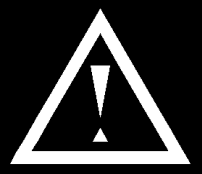
ATTENZIONE !



La fourche est un composant fondamental de la moto. Ce manuel décrit le montage correct du kit ressorts fourche Bitubo.

AVERTISSEMENT : ce kit doit être assemblé uniquement par un professionnel. En cas de doute, veuillez consulter un technicien Bitubo.

ATTENZIONE !



Bitubo ne pourra être tenu responsable de toute modification apportée au produit qui n'est pas décrite dans ce manuel, ou n'a pas été autorisée par écrit. Bitubo ne pourra être tenu responsable d'un montage incorrect de ce kit.

Lisez attentivement ce manuel pour profiter au mieux du rendement de ce kit.

N. DE SERIE

(voir page 1)

A INDIQUER EN CAS DE RECLAMATION

NOTE : la garantie du kit ressorts fourche cesse en cas de montage incorrect et/ou de modifications apportées sans approbation écrite de Bitubo.

Bitubo ne pourra être tenu responsable des dommages au produit et/ou aux personnes si les instructions de montage n'ont pas été suivies exactement, ou si le montage n'a pas été effectué dans un garage spécialisé par un personnel qualifié.



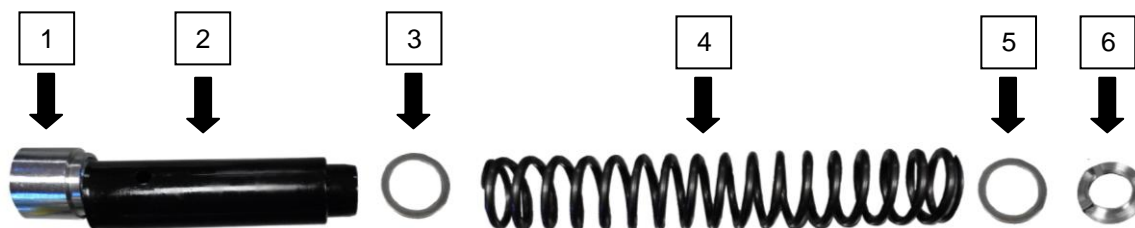
INSTRUCTIONS DE MONTAGE

Pour démonter et remonter les pièces d'origine de la moto indiquées dans la procédure d'installation du kit Bitubo suivante, se conformer scrupuleusement aux indications reportées sur le Manuel technique du véhicule (Manuel d'utilisation et d'entretien-Manuel de réparation)

1. Positionnez la moto sur la béquille centrale ou sur une béquille arrière d'atelier pour fourche adaptée au modèle spécifique de moto ; levez ensuite l'avant-train à l'aide d'une béquille avant placée sous le fourreau de direction, elle aussi adaptée au modèle spécifique de moto.
2. Enlevez la calotte et/ou le carénage avant éventuels, ainsi que toutes les pièces nécessaires, de façon à pouvoir intervenir sur les plaques supérieure et inférieure pour enlever les tubes de fourche.
3. Démontez la roue avant, le garde-boue et toutes les pièces qui empêchent d'enlever les tubes de fourche de la moto.
4. Ôtez un tube de fourche : desserrez les vis de la plaque supérieure, dévissez le bouchon supérieur de la fourche d'un tour et desserrez les vis de la plaque inférieure.
5. Enlevez le tube de la plaque de fourche.
6. Répétez les points 4 et 5 pour l'autre tube.

OPÉRATIONS À EFFECTUER SUR LES DEUX TUBES

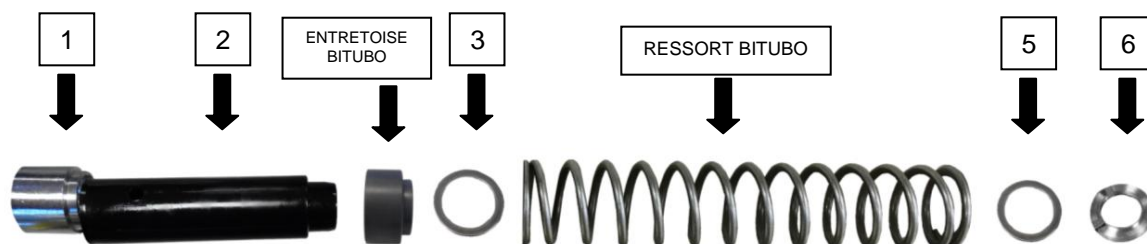
7. Retirez le bouchon supérieur, en utilisant l'outil prévu à cet effet, dévissez l'écrou de blocage de la tige de pompage sur le bouchon de la fourche.
8. Enlevez en séquence : 1) l'entretoise de aluminium (qui seront réutilisés), 2) l'entretoise en plastique (qui seront réutilisés), 3) la rondelle (qui seront réutilisés), 4) le ressort (qui ne seront plus utilisés) 5) l'autre rondelle (qui seront réutilisés) et 6) le coupelle inferieure (qui seront réutilisés). Faites basculer la jambe pour vider l'huile.



9. Comprimez et détendez plusieurs fois le tube pour éliminer l'huile restante (en cas de fourche inversée, actionnez la tige de pompage pour vider la cartouche).
10. Versez un peu de cleaner et répétez l'opération de vidage (lavage).
11. Après avoir laissé le tube s'égoutter pendant quelques minutes, placez le bas de la fourche dans un étau avec des mordaches en plastique en maintenant le tube à la verticale. Mettez le fourreau et la tige de pompage dans la position de compression maximale et versez l'huile **ISO 46** jusqu'à **80 mm** du bord supérieur; contrôlez attentivement le niveau car il est déterminant pour la progression finale de la fourche.
12. Comprimez et détendez plusieurs fois la tige de pompage, détendez ensuite complètement le tube en le laissant au repos pendant quelques minutes pour évacuer l'air qu'il contient.
13. Contrôlez une nouvelle fois le niveau d'huile et rajoutez-en si nécessaire jusqu'au point indiqué.

REMARQUE : le niveau et le type d'huile sont des paramètres importants pour régler la progression de la fourche ; le niveau conseillé est donc une valeur moyenne pour une utilisation sportive de la part d'un pilote de 75 kg. Contactez le service après-vente Bitubo pour une utilisation ou une personnalisation différente du réglage.

14. Insérer, en séquence : 6) le coupelle inferieure avec 5) le rondelle, le ressort BITUBO, 3) l'autre rondelle, l'entretoise BITUBO, 2) l'entretoise en plastique et 1) l'entretoise de aluminium.



15. Vissez le bouchon supérieur. En cas de fourche inversée, vissez le bouchon supérieur sur la tige de pompage en se conformant aux indications du constructeur du véhicule (Manuel d'utilisation et d'entretien – Manuel de réparation) ; rapprochez le fourreau du bouchon supérieur de la fourche et vissez-le complètement en tenant fermement le fourreau (il n'est pas nécessaire pour le moment de le visser avec force)
16. Remontez les tubes dans les plaques de fourche en suivant les indications (procédures, couples de serrage) du constructeur (Manuel d'utilisation et d'entretien – Manuel de réparation).

REMARQUE : avant de serrer les vis de serrage des fourreaux de la plaque supérieure, serrez les bouchons supérieurs des tubes de fourche en se conformant aux couples de serrage indiqués par le constructeur (Manuel d'utilisation et d'entretien – Manuel de réparation).

17. Remontez toutes les pièces démontées précédemment
18. Enlevez la béquille avant et celle centrale/ arrière et vérifiez le fonctionnement de la fourche ; faites un essai de conduite à faible vitesse en vérifiant la stabilité de la moto.