

**CODICE BITUBO - BITUBO CODE**

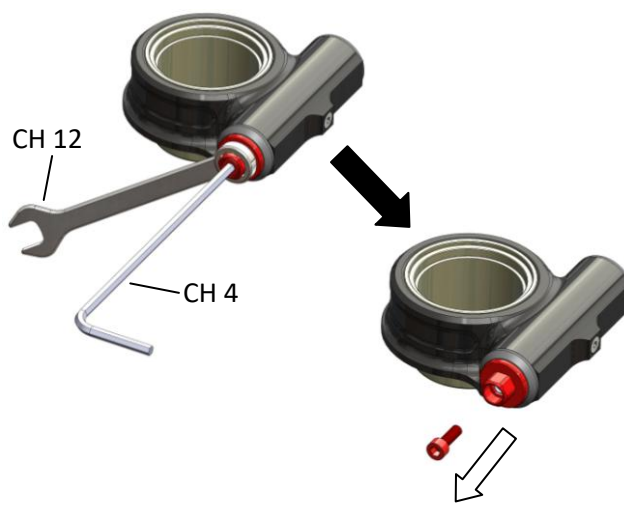
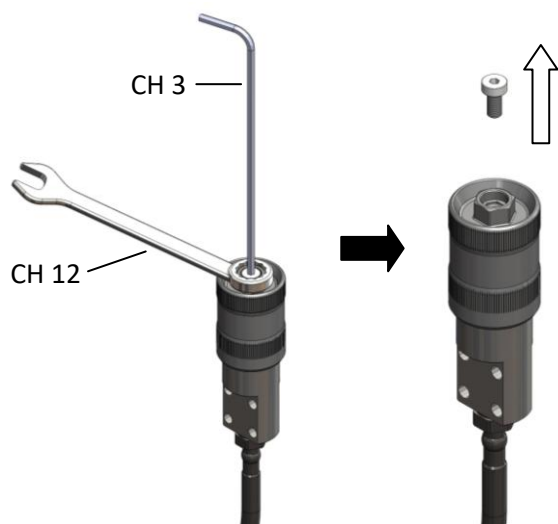
**GR5906  
GR5907**

## SEQUENZA DI MONTAGGIO

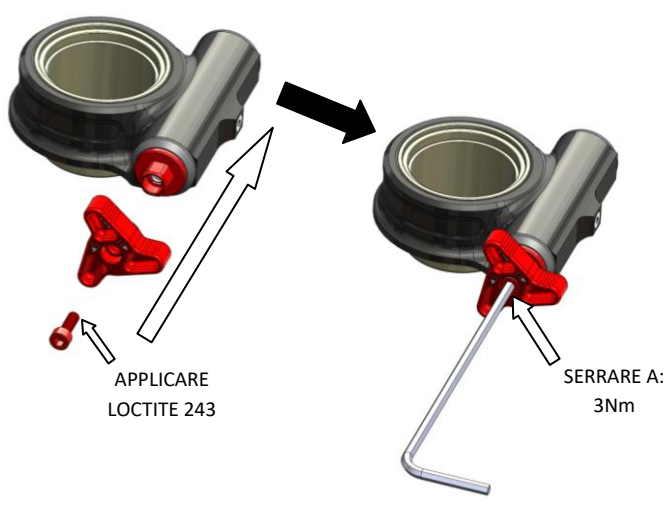
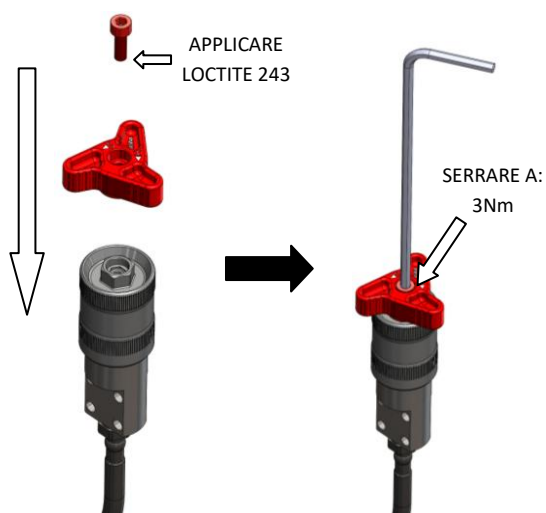
1. A seconda del precaricatore idraulico utilizzato fissare in maniera idonea la vaschetta-pompa derivata del precaricatore idraulico o il corpo del precaricatore idraulico compatto.
2. Rimuovere la vite a brugola che mantiene la ghiera di regolazione precarico. La vite non sarà più utilizzata.

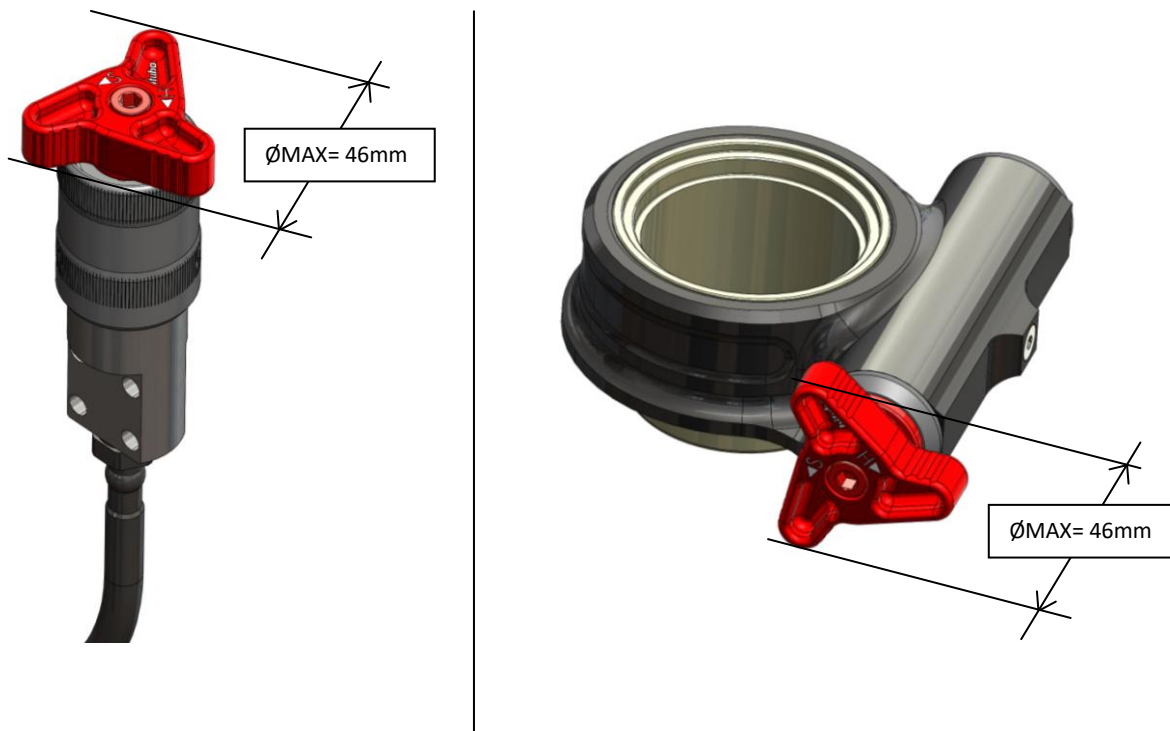
### ATTENZIONE:

- La vite è fissata con frena filetti Loctite 243, se la rimozione risultasse difficoltosa scaldare leggermente la zona con una pistola termica a bassa intensità.
- Una volta rimossa la vite non rimuovere la ghiera di regolazione.



3. Applicare sulla ghiera di regolazione la manopola aggiuntiva fornita nel KIT Bitubo; applicare Loctite 243 sull'estremità della vite contenuta nel KIT Bitubo e avvitare il tutto. Mantenendo la manopola serrare la vite a 3Nm.





** AVVERTENZE:**

- La manopola aggiuntiva contenuta nel KIT Bitubo presenta un ingombro maggiore della ghiera di regolazione di serie.
- Per la corretta applicazione di tale accessorio, al fine di garantirne manovrabilità comoda e sicura, può essere necessaria una limitata modifica dell'orientamento della vaschetta-pompa.
- È necessario verificare che nel movimento dell'ammortizzatore non si verifichino urti o interferenze con parti del veicolo.
- È consigliato rivolgersi ai nostri Centri Tecnici per valutare l'applicabilità di tale accessorio, nonché per il corretto montaggio.

*Le immagini e le indicazioni riportate sono a titolo indicativo; Bitubo srl si riserva la facoltà apportare qualsiasi modifica o variazione senza alcun preavviso.*

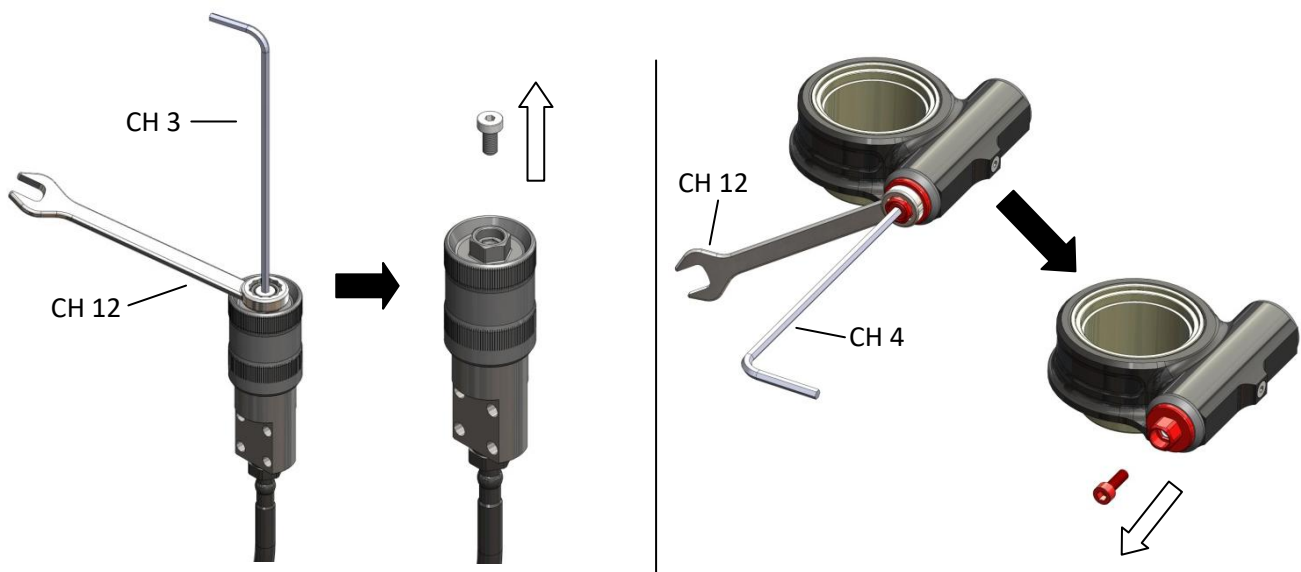
**Bitubo s.r.l. declina ogni responsabilità per conseguenze derivanti da applicazione non corretta dell'articolo.**

## MOUNTING INTRUCTION

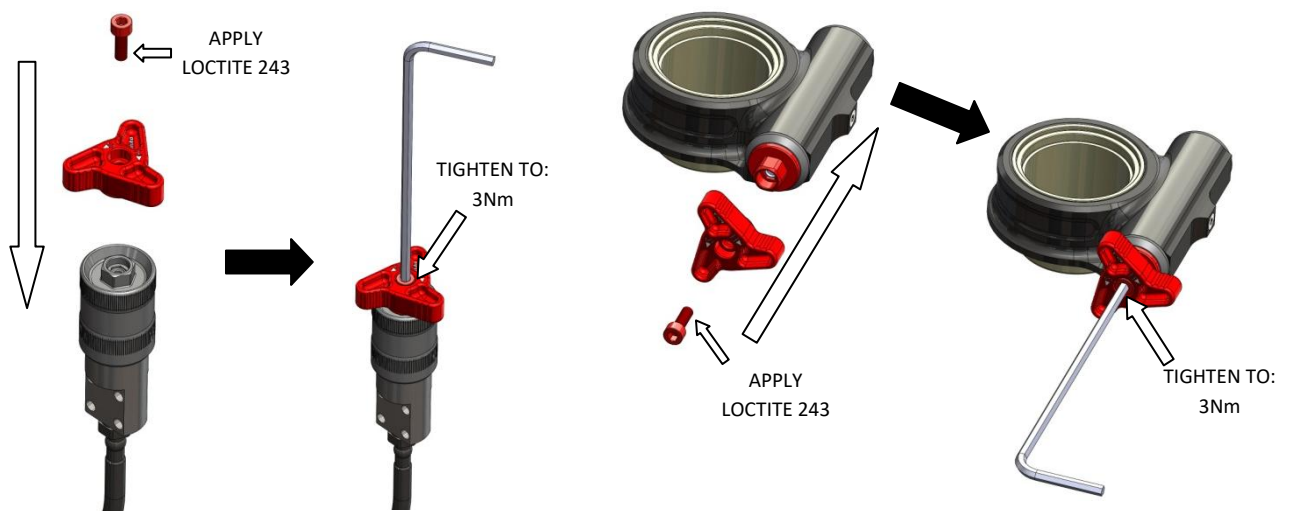
1. Accordingly to the hydraulic preloader used fix carefully the pump/tank derivate group or the body of the preloader.
2. Remove the Allen screw of the preload adjustment knob. That screw will not be reused.

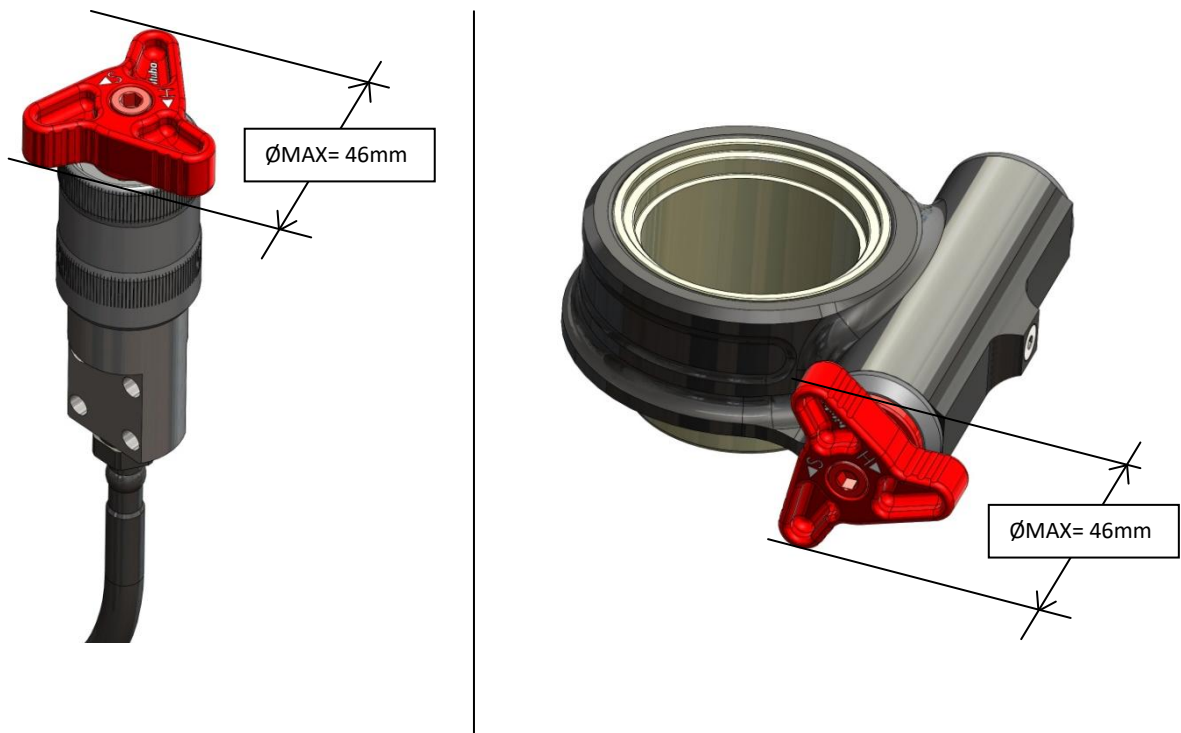
### ATTENTION:

- The Allen screw is locked with Loctite 243; if the removal operation appears to be difficult, heat that side with a low intensity hot air gun.
- Once the Allen screw is removed do not remove the preload adjustment knob.



3. Place the additional knob, supplied with the KIT Bitubo, on the preload adjustment knob; apply Loctite 243 on the extremity of the new allen screw, supplied with the KIT Bitubo, and screw it. Holding the additional knob tighten the Allen screw to the torque of 3Nm.





**WARNING:**

- The additional knob, supplied with the KIT Bitubo, is larger than the adjustment knob already mounted.
- For a correct application of this accessory, to guarantee safety and a convenient maneuverability, it could be necessary to modify the knob/tank group positioning.
- During the shock absorbers' work must not occur collisions or interferences with the parts of the vehicle.
- It is suggested to contact our Technical Centers to verify the applicability and the mounting of this accessory.

*Pictures and notes reported are purely as an indications; Bitubo srl reserves the faculty to make any modification or changes..*

**Bitubo s.r.l. declines any responsibility for consequences due to uncorrect application of the accessory.**