



# 2<sup>ND</sup> INJ. KIT

PERFORMANCE KIT FOR GET SX1 PRO ECUs

- EN** INSTALLATION GUIDE SPECIFIC FOR:
- IT** GUIDA SPECIFICA PER L'INSTALLAZIONE SU:
- ES** GUÍA DE INSTALACIÓN ESPECÍFICA PARA:
- FR** GUIDE D'INSTALLATION SPÉCIFIQUE POUR:
- DE** SPEZIFISCHE INSTALLATIONSANLEITUNGEN FÜR:
- PT** GUIA DE INSTALAÇÃO ESPECÍFICO PARA:

## **GAS GAS**

MC F 250 CC 2025/2026

## **HUSQVARNA**

FC 250 CC 2025/2026

## **KTM**

SX-F 250 CC 2025/2026

## A. WARNINGS FOR PROPER USE

Carefully read all instructions and warnings before using the GET Second Injector Kit. Failure to read and/or follow the instructions and warnings may lead to incorrect use of the device or malfunction, which may cause damage to the product and personal injury.



**THE GET SECOND INJECTOR KIT IS INTENDED SOLELY AND EXCLUSIVELY FOR RACING USE.**

### GENERAL WARNINGS

1. Follow the instructions described in this manual to avoid damage to the vehicle.
2. Do not modify or replace the material supplied by GET.
3. Always ensure that no installed part can interfere with hot engine components, steering components, or the rider.
4. This product is not a toy. Keep it out of reach of children and/or animals, as it contains small components that may be swallowed.
5. Do not use the product for purposes other than those specified in these instructions.
6. Do not use pressure washers on the product.

### SPECIFIC WARNINGS

1. Always ensure that the GET Second Injector Kit is correctly installed and functioning before use.
2. Never expose the device to temperatures above 70°C / 158°F.
3. Install it only when the engine is cold.
4. If the bike does not start or the engine runs irregularly, make sure that both the GET ECU and the selected GET Second Injector Kit are compatible with the model and year of your bike; check that both the ECU and the Second Injector Kit are correctly connected and always perform a TPS calibration.
5. The GET Second Injector Kit works only with GET ECUs

designed for a second injector (with the specific "INJ 2" connector).

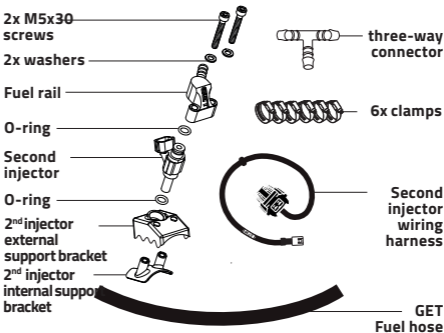
The GET Second Injector Kit may be supplied as follows:

**Included in the GET Pro Factory kit:** the GET ECU is plug & play and ready to operate after the installation of the second injector. The ECU comes with two pre-installed maps:

- Map 1: activates only the OE injector
- Map 2: activates both the OE injector and the GET second injector

**As an accessory for a previously installed compatible GET ECU:** in this case, before installing the Second Injector Kit it is necessary to install the dedicated map on the ECU. Download it for free from [www.athena.eu](http://www.athena.eu) on the specific product page and install it using the GET Maya programming software (sold separately). Otherwise, ask your GET dealer for assistance.

## B. PRODUCT LAYOUT



The GET Second Injector Kit has been developed to increase engine performance by supporting the stock injector. The kit works only with GET ECUs that are prepared for a second injector.

## MAIN FEATURES OF THE GET SECOND INJECTOR KIT

- **Maximized power output**

Installing a second injector enables a significant increase in power. The difference is especially noticeable at mid and high RPM.

- **Optimized injection**

The GET kit ensures more power, improved fuel flow, and better throttle response.

- **Designed and tested in GET laboratories**

The kit and maps are developed specifically for your bike. GET technicians study the engine and OEM components, design and define the position of the second injector, and then carry out strict quality tests both on the test bench and on track.

## C. PRELIMINARY STEPS



**KEEP THE ENGINE OFF AND ALWAYS WORK IN SAFE CONDITIONS.**

### AIR FILTER BOX

1. Remove the seat, radiator shrouds, fuel tank, and exhaust silencer. Remove the air filter access cover and remove the filter. Remove the right frame guard. Refer to your bike's service manual to locate these components.

2. Loosen the clamp that connects the airbox intake boot to the throttle body.



3. Locate and disconnect the OEM injector connector. Remove the OEM fuel rail from the throttle body.

4. Loosen the upper subframe screws and remove the lower screws; then lift the subframe.

5. Remove the air filter box.

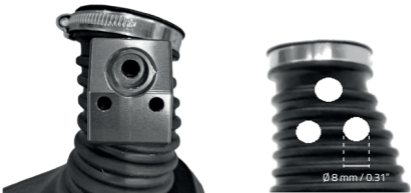


**WARNING: DO NOT USE SCREWDRIVERS OR SIMILAR TOOLS AS LEVERAGE TO AVOID DAMAGING THE COMPONENT.**

6. Position the GET second injector support bracket on the lower part of the airbox boot as shown in the figure.



7. Use the bracket as a guide to mark the two  $\varnothing 8$  mm / 0.31" holes for fastening the bracket to the boot and the  $\varnothing 8$  mm / 0.31" hole for housing the GET second injector.



8. Remove the second injector support bracket and drill the three holes using a milling bit.



**WARNING: USE THE BRACKET AS A TEMPLATE, NOT AS A SUPPORT FOR DRILLING. DO NOT USE DRILL BITS; USE ONLY MILLING BITS. REMOVE ANY RESIDUAL SHAVINGS FROM MILLING: RESIDUES MAY DAMAGE THE ENGINE OR COMPROMISE ITS PERFORMANCE.**

## FUEL HOSES

1. Locate the OEM fuel hose and remove it. Refer to your bike's service manual to locate it. Remove the OEM fuel rail from the fuel hose.

2. Straighten the OEM fuel hose to eliminate existing bends, as shown in the figure. Shorten it by 50 mm / 1.96" on the fuel rail side of the OEM injector.

3. Cut the GET fuel hose supplied in the kit into two sections: one 50 mm / 1.96" (A) and the other 80 mm / 3.14" (B).

4. Connect the OEM hose, A, and B to the three-way connector supplied in the kit. Secure everything with the provided clamps.

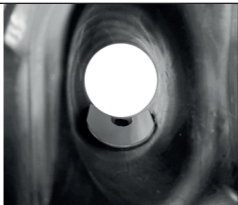


## D. SECOND INJECTOR KIT INSTALLATION

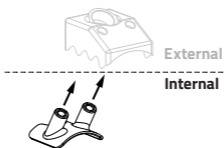
- 1. Seal the contact surface** between the GET second injector support bracket and the airbox intake boot, taking care not to obstruct the drilled holes. We recommend using Athena's single-component RTV silicone sealant, Athesil (not included in the kit).



- 2a.** Position the internal support bracket of the GET second injector inside the airbox intake boot. Orient the countersink toward the previously drilled hole for the injector passage.



**2b.** Insert the two pins of the internal bracket into the two parallel  $\varnothing 8$  mm / 0.31" holes previously drilled for fastening the external second injector support bracket. Make sure the bracket is properly aligned and the pins fully inserted to ensure correct coupling between the two brackets.



**3.** Assemble the GET injector complete with O-rings (2 pcs) with the GET Fuel Rail (see product layout).



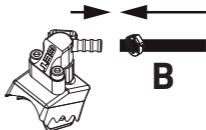
**4.** Use the two M5x30 screws supplied in the kit to fasten the GET fuel rail and the GET second injector to the support bracket as shown in the figure.



**5.** Reinstall the air filter box, now equipped with the GET second injector.



**6.** Connect **fuel hose B** to the fuel rail of the GET injector and secure it with a clamp.



**7.** Connect **fuel hose A** to the fuel rail of the OEM injector and secure it with a clamp.

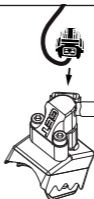
**8.** **Slowly reposition the subframe** and proceed with final fastening.

**WARNING: GUIDE THE FUEL HOSE AND OEM INJECTOR TO AVOID TEARS AND/OR CRUSHING.**

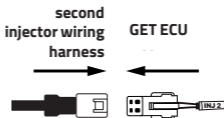
**9.** Connect the airbox to the throttle body and tighten the clamp. Fasten the OEM fuel rail to the throttle body. Reconnect the connector to the OEM injector.

**10.** Connect the male connector of the second injector wiring harness to the GET injector.

Route the wiring behind the left engine mount bracket until reaching the ECU located under the seat.



**11.** Remove the protective cap from the GET ECU "INJ 2" connector. Connect the ECU "INJ 2" connector to the female connector of the second injector wiring harness.



**12.** Using cable ties (not included), secure the harness first to **fuel hose B** and then to the **main wiring harness**.

**13.** Reinstall the exhaust silencer, fuel tank, and all other components removed during the preliminary steps.

**14.** Connect the OEM hose to the fuel pump.

## E. SYMBOLS



We declare that this product supplied is compliant with RoHS Directive 2011/65/EU amended by the Directive 2015/863/EU (RoHS3) relative to the Restriction of the Use of Certain Hazardous Substances.

## F. DISPOSAL



Pursuant to art. 26 of Legislative Decree no. 49 of 14 March 2014, "Implementation of Directive 2012/19/EU on waste electrical and electronic equipment (WEEE)".

The crossed-out wheeie bin symbol displayed on a product or its packaging indicates that when the equipment reaches the end of its life cycle it must be disposed of separately from other waste for purposes of treatment and recycling. Once such products reach the end of their life cycle, users may dispose of them free of charge at special municipal centers for the collection of waste electrical and electronic equipment, or return them to the distributor under one of the following arrangements:

- very small products, i.e., equipment with no external dimension exceeding 25 cm, may be returned with no obligation to buy to distributors whose sales areas dedicated to electrical and electronic equipment exceed 400 m<sup>2</sup>. Distributors with smaller sales areas are not obliged to participate in this scheme.

- products of dimensions greater than 25 cm may be returned to distributors under a "one for one" arrangement, i.e., the distributor is only obliged to receive the product in return for the purchase of a new, equivalent product, with one new product being purchased for every waste product returned.

The separate collection and subsequent processing of products for purposes of recycling, treatment and environmentally sound disposal helps avoid potentially harmful effects on the environment and human health and facilitates the reuse/recycling of the materials contained in the products. Users abusively disposing of products are subject to the penalties applicable under the respective legislation.

## G. "RACE USE ONLY" DISCLAIMER

Due to the particular operative and environmental conditions under which the "Race Use Only" Products operate during competitions, such Products may be subject to use under extreme conditions, which may exceed the project limits and control as set by ATHENA. ATHENA shall not have any liability whatsoever in connection with the use of the "Race Use Only" Products under extreme conditions during the competitions, nor shall any "Product liability" apply in such case.

**Therefore "Race Use Only" Products are excluded from any form of guarantee.**

The "Race Use Only" Products are designed and manufactured for competitive-sporting use. Therefore, the "Race Use Only" Products shall not be used on public roads. ATHENA shall not have any liability whatsoever in connection with the use of the "Race Use Only" Products in violation of such limits. Any alteration of or tampering with the "Race Use Only" Products may endanger their safety. ATHENA shall not have any liability whatsoever in connection with Client's failure to comply with the instructions given by ATHENA and/or in connection with their inappropriate and/or incorrect installation on vehicles and/or with the lack of or incorrect maintenance of such Products, nor shall any "Product liability" apply in such cases.



## A. AVVERTENZE PER UN CORRETTO UTILIZZO

**Leggere attentamente tutte le istruzioni e le avvertenze prima dell'uso del Kit Secondo Iniettore GET. La mancata lettura e/o osservanza delle istruzioni e avvertenze possono portare a un uso errato del dispositivo o suo malfunzionamento, che possono provocare danni al prodotto e lesioni personali.**



**IL KIT SECONDO INIETTORE GET È DESTINATO SOLO ED ESCLUSIVAMENTE PER USO RACING.**

### AVVERTENZE GENERALI

1. Seguire le istruzioni descritte in questo manuale per evitare danni al veicolo.
2. Non modificare o sostituire il materiale fornito da GET.
3. Assicurarsi sempre che nessuna parte installata possa interferire con le parti calde del motore, con i componenti dello sterzo o con il pilota.
4. Il prodotto non è un giocattolo. Tenerlo fuori dalla portata dei bambini e/o animali in quanto contiene componenti di piccole dimensioni che potrebbero essere ingeriti.
5. Non utilizzare il prodotto per scopi diversi da quelli specificati in queste istruzioni.
6. Non utilizzare idropulitrici sul prodotto.

### AVVERTENZE SPECIFICHE

1. Assicurarsi sempre che il Kit Secondo Iniettore GET sia correttamente installato e funzionante prima dell'uso.
2. Non esporre mai il dispositivo a temperature superiori a 70°C/158°F.
3. Installarlo quando il motore è freddo.
4. Se la moto non si avvia o il motore è irregolare, assicurarsi che sia la centralina GET che il Kit Secondo Iniettore GET scelti siano compatibili con il modello e l'anno della propria moto; verificare che sia la centralina che il Kit Secondo Iniettore siano collegati correttamente ed eseguire sempre una calibrazione TPS.

5. Il Kit Secondo Iniettore GET funziona solo con centraline GET predisposte al secondo iniettore (con lo specifico connettore "INJ 2").

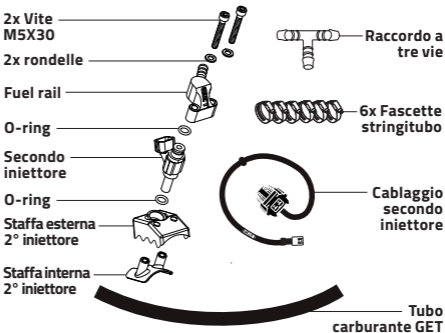
Il Kit Secondo Iniettore GET può essere fornito:

**Incluso nel kit GET Pro Factory:** la centralina GET è plug&play ed è pronta per funzionare dopo l'installazione del secondo iniettore. La centralina viene fornita con due mappe preinstallate:

- Mappa 1: attiva solo l'iniettore OE
- Mappa 2: attiva l'iniettore OE e il secondo iniettore GET

**Come accessorio a una centralina GET compatibile precedentemente installata:** in questo caso prima di installare il Kit Secondo Iniettore è necessario installare la mappa appositamente sviluppata sulla ECU. Scaricala gratuitamente da [www.athena.eu](http://www.athena.eu) sulla specifica pagina del prodotto e installala utilizzando il software di programmazione GET Maya (venduto separatamente). Altrimenti chiedi assistenza al tuo rivenditore GET.

## B. LAYOUT PRODOTTO



Il Kit Secondo Iniettore GET è stato sviluppato per aumentare le prestazioni del motore supportando l'iniettore di serie. Il kit funziona solo con centraline GET che sono predisposte al secondo iniettore.

## CARATTERISTICHE PRINCIPALI DEL KIT SECONDO INIETTORE GET:

### ▪ **Massimizzazione della potenza**

L'installazione di un secondo iniettore consente un enorme aumento di potenza. La differenza è percepibile soprattutto a medi e alti regimi.

### ▪ **Ottimizzazione dell'iniezione**

Il kit GET garantisce una maggiore potenza, un migliore flusso di carburante e anche una migliore risposta dell'acceleratore.

### ▪ **Progettato e testato nei laboratori GET**

Il kit e le mappe sono sviluppati specificatamente per la tua moto. I tecnici GET studiano il motore e i componenti OEM, progettano e stabiliscono la posizione del secondo iniettore. Vengono quindi eseguiti severi test di qualità sia al banco prova che in pista.

## C. FASI PRELIMINARI



**MANTIENI IL MOTORE SPENTO E RICORDA DI OPERARE IN CONDIZIONI DI SICUREZZA.**

### CASSA FILTRO ARIA

1. Rimuovere la sella, i convogliatori radiatore, il serbatoio ed il silenziatore di scarico. Togliere il coperchio di accesso al filtro aria e rimuovere il filtro. Rimuovere il paratelaio destro. Controlla sul manuale d'officina della tua moto dove trovare questi componenti.

2. Allentare la fascetta di fissaggio che collega il manicotto di aspirazione della cassa filtro aria al corpo farfallato.



3. Individuare e disconnettere il connettore dell'iniettore OEM. Rimuovere il Fuel Rail OEM dal corpo farfallato.

4. Allentare le viti superiori del telaio posteriore e rimuovere le viti inferiori: sollevare quindi il telaio posteriore.

5. Rimuovere la cassa filtro aria.



**ATTENZIONE: NON FARE LEVA CON CACCIAVITE O STRUMENTI SIMILARI PER NON DANNEGGIARE IL COMPONENTE.**

6. Posizionare la staffa di supporto secondo iniettore GET nella parte inferiore del manicotto della cassa filtro, come indicato in figura.



7. Usare la staffa come guida per segnare sul manicotto di aspirazione della cassa filtro aria i punti dove effettuare i due fori  $\varnothing 8$  mm / 0.31" per il fissaggio della staffa al manicotto ed il foro da  $\varnothing 8$  mm / 0.31" per l'alloggiamento del secondo iniettore GET.



8. Rimuovere la staffa di supporto secondo iniettore e forare con una punta da fresa i tre fori.



**ATTENZIONE: UTILIZZARE LA STAFFA COME UN MODELLO, NON COME SUPPORTO PER LA FRESATURA. NON USARE PUNTE DA TRAPANO, UTILIZZARE SOLO PUNTE DA FRESA. RIMUOVERE EVENTUALI RESIDUI RIMASTI DALLA FRESATURA: I RESIDUI POSSONO DANNEGGIARE IL MOTORE O COMPROMETTERNE LE PRESTAZIONI.**

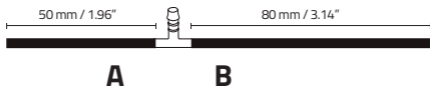
## TUBI CARBURANTE

1. Individuare il tubo carburante OEM e rimuoverlo. Controlla sul manuale d'officina della tua moto dove trovarlo. Rimuovere il fuel rail OEM dal tubo carburante.

2. Distendere il tubo carburante OEM in modo da eliminarne le curve già presenti, come indicato in figura. Accorciarlo di 50 mm / 1.96" dal lato fuel rail dell'iniettore OEM.

3. Tagliare il tubo carburante GET fornito nel kit in due sezioni: una da 50 mm / 1.96" (A) e l'altra da 80 mm / 3.14" (B).

4. Collegare i tubi carburante OEM, **A** e **B** al raccordo a tre vie fornito nel kit. Fissare il tutto con le fascette stringitubo fornite.

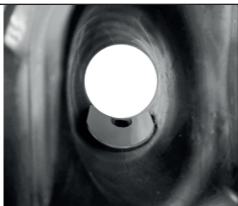


## D. INSTALLAZIONE KIT SECONDO INIETTORE

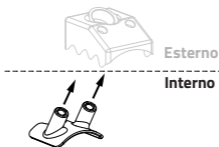
**1. Sigillare la superficie di contatto** tra la staffa di supporto secondo iniettore GET ed il manicotto di aspirazione della cassa filtro aria avendo cura di non ostruire i fori effettuati. Sugerriamo di utilizzare il sigillante siliconico RTV monocomponente di Athena, Athesil (non fornito nel kit).



**2a.** Posizionare la staffa interna di supporto del secondo iniettore GET all'interno del manicotto di aspirazione della cassa filtro aria. Orientare lo svaso della staffa verso il foro precedentemente realizzato sul manicotto per il passaggio dell'iniettore.



**2b.** Far passare i due perni della staffa interna all'interno dei due fori paralleli  $\varnothing 8$  mm / 0.31" precedentemente realizzati, destinati al fissaggio della staffa di supporto esterna del secondo iniettore. Assicurarsi che la staffa sia correttamente allineata e che i perni risultino completamente inseriti per garantire il corretto accoppiamento tra le due staffe.



**3.** Assemblare l'iniettore GET completo di O-ring (2 pz) con il Fuel Rail GET.



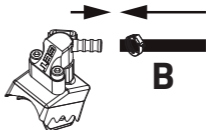
**4.** Utilizzare le due viti M5X30 fornite nel kit per fissare il fuel rail GET e il secondo iniettore GET alla staffa di supporto secondo iniettore come da figura.



**5.** Re-installare la cassa filtro aria ora equipaggiata con il secondo iniettore GET



**6.** Collegare il **tubo carburante B** al fuel rail del secondo iniettore GET e fissarlo con una fascetta stringitubo.



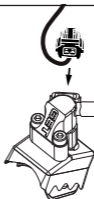
**7.** Collegare il **tubo carburante A** al fuel rail dell'iniettore OEM e fissarlo con una fascetta stringitubo.

**8.** Riposizionare lentamente il telaio posteriore e procedere col fissaggio definitivo.

**ATTENZIONE: ACCOMPAGNARE IL TUBO CARBURANTE E L'INIETTORE OEM PER EVITARE STRAPPI E/O SCHIACCIAMENTI.**

**9.** Collegare la cassa filtro aria al corpo farfallato e serrare la fascetta di fissaggio. Fissare il fuel rail OEM al corpo farfallato. Riconnettere il connettore all'iniettore OEM.

**10.** Collegare il connettore maschio del cablaggio del secondo iniettore all'iniettore GET. Passare il cablaggio dietro la staffa sinistra di supporto motore fino ad arrivare alla centralina posta sotto la sella.



**11.** Togliere il cappuccio di protezione dal connettore "INJ 2" della centralina GET. Collegare il connettore "INJ 2" della centralina al connettore femmina del cablaggio del secondo iniettore.



**12.** Tramite fascette fermacavo (non incluse nel kit) unire il cablaggio prima al **tubo carburante B** e quindi alla **linea del cablaggio principale**.

**13.** Re-installare il terminale di scarico, il serbatoio, e tutti gli altri componenti rimossi durante gli step preliminari.

**14.** Connettere il tubo OEM alla pompa carburante.

## E. SIMBOLI



Dichiariamo che il prodotto fornito è conforme alla direttiva RoHS 2011/65/UE modificata dalla direttiva 2015/863/UE (RoHS3) relativa alla restrizione dell'uso di determinate sostanze pericolose.

## F. SMALTIMENTO



Ai sensi dell'art. 26 del Decreto Legislativo n. 49 del 14 marzo 2014, "Attuazione della direttiva 2012/19/UE sui rifiuti di apparecchiature elettriche ed elettroniche (RAEE)".

Il simbolo del cestino barrato esposto su un prodotto o sulla sua confezione indica che quando l'apparecchiatura raggiunge la fine del proprio ciclo di vita deve essere smaltita separatamente dagli altri rifiuti ai fini del trattamento e del riciclaggio. Una volta che tali prodotti raggiungono la fine del loro ciclo di vita, gli utenti possono smaltirli gratuitamente presso gli appositi centri comunali di raccolta dei rifiuti di apparecchiature elettriche ed elettroniche, oppure restituirli al distributore secondo una delle seguenti modalità:

- I prodotti molto piccoli, ovvero le apparecchiature con dimensioni esterne non superiori a 25 cm, possono essere restituiti senza obbligo di acquisto ai distributori le cui superfici di vendita dedicate alle apparecchiature elettriche ed elettroniche superano i 400 m<sup>2</sup>. I distributori con aree di vendita ridotte non sono obbligati a sottostare a questo schema.

- I prodotti di dimensioni superiori a 25 cm possono essere restituiti ai distributori con un accordo "uno per uno", ovvero il distributore è tenuto a ricevere il prodotto solo in cambio dell'acquisto di un nuovo prodotto equivalente, acquistando un nuovo prodotto per ogni scarto restituito.

La raccolta differenziata e il successivo processamento dei prodotti ai fini del riciclaggio, del trattamento e dello smaltimento ecologico aiutano ad evitare effetti potenzialmente dannosi per l'ambiente e la salute umana e facilita il riutilizzo/riciclaggio dei materiali contenuti nei prodotti. Gli utenti che smaltiscono abusivamente i prodotti sono soggetti alle sanzioni previste dalla rispettiva legislazione.

## **G. LIBERATORIA “RACE USE ONLY” (SOLO PER USO RACING)**

A causa delle particolari condizioni operative e ambientali in cui operano i prodotti “Race Use Only” (Solo per uso racing) durante le competizioni, tali prodotti possono essere soggetti all’uso in condizioni estreme, con conseguente superamento dei limiti di progetto e di controllo stabiliti da ATHENA. ATHENA non avrà alcuna responsabilità in relazione all’utilizzo dei Prodotti “Race Use Only” (Solo per uso racing) in condizioni estreme durante le competizioni, né si applicherà in tal caso alcuna “responsabilità del prodotto”.

**Pertanto i prodotti “Race Use Only” (Solo per uso racing) sono esclusi da qualsiasi forma di garanzia.**

I prodotti “Race Use Only” (Solo per uso racing) sono progettati e fabbricati per un uso agonistico-sportivo. Pertanto, i prodotti “Race Use Only” (Solo per uso racing) non devono essere utilizzati su strade pubbliche. ATHENA non avrà alcuna responsabilità in relazione all’utilizzo dei Prodotti “Race Use Only” (Solo per uso racing) in violazione di tali limiti. Qualsiasi alterazione o manomissione dei prodotti “Race Use Only” (Solo per uso racing) può mettere in pericolo la relativa sicurezza. ATHENA non avrà alcuna responsabilità in relazione al mancato rispetto da parte del Cliente delle istruzioni fornite da ATHENA e/o in relazione alla loro inadeguata e/o errata installazione sui veicoli e/o alla mancata o errata manutenzione di tali Prodotti, né si applicherà in tali casi alcuna “responsabilità da prodotto”.



## A. ADVERTENCIAS PARA UN USO CORRECTO

Lea atentamente todas las instrucciones y advertencias antes de utilizar el Kit de Segundo Inyector GET. La falta de lectura y/o el incumplimiento de las instrucciones y advertencias puede provocar un uso incorrecto del dispositivo o su mal funcionamiento, lo que puede ocasionar daños al producto y lesiones personales.



**EL KIT DE SEGUNDO INYECTOR GET ESTÁ DESTINADO ÚNICA Y EXCLUSIVAMENTE PARA USO EN COMPETICIÓN.**

### ADVERTENCIAS GENERALES

1. Siga las instrucciones descritas en este manual para evitar daños en el vehículo.
2. No modifique ni sustituya el material suministrado por GET.
3. Asegúrese siempre de que ninguna parte instalada pueda interferir con las partes calientes del motor, con los componentes de la dirección o con el piloto.
4. El producto no es un juguete. Manténgalo fuera del alcance de niños y/o animales, ya que contiene componentes pequeños que podrían ser ingeridos.
5. No utilice el producto para fines distintos a los especificados en estas instrucciones.
6. No utilice hidrolimpiadoras sobre el producto.

### ADVERTENCIAS ESPECÍFICAS

1. Asegúrese siempre de que el Kit de Segundo Inyector GET esté correctamente instalado y funcionando antes de su uso.
2. Nunca exponga el dispositivo a temperaturas superiores a 70°C / 158°F.
3. Instálelo únicamente con el motor frío.
4. Si la moto no arranca o el motor funciona de manera irregular, asegúrese de que tanto la ECU GET como el Kit de Segundo Inyector GET elegido sean compatibles con el modelo y el año de su moto; verifique que tanto la ECU como el Kit de Segundo Inyector estén correctamente conectados y realice siempre una calibración TPS.

5. El Kit de Segundo Inyector GET funciona únicamente con ECUs GET preparadas para un segundo inyector (con el conector específico "INJ 2").

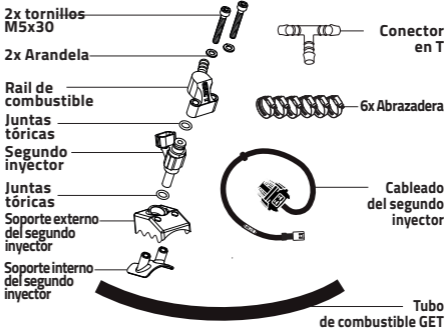
El Kit de Segundo Inyector GET puede suministrarse:

**Incluido en el kit GET Pro Factory:** la ECU GET es plug & play y está lista para funcionar tras la instalación del segundo inyector. La ECU se suministra con dos mapas preinstalados:

- Mapa 1: activa solo el inyector original (OE)
- Mapa 2: activa el inyector OE y el segundo inyector GET

**Como accesorio para una ECU GET compatible previamente instalada:** en este caso, antes de instalar el Kit de Segundo Inyector es necesario instalar el mapa desarrollado específicamente en la ECU. Descárguelo gratuitamente desde [www.athena.eu](http://www.athena.eu) en la página específica del producto e instálelo mediante el software de programación GET Maya (vendido por separado). De lo contrario, pida asistencia a su distribuidor GET.

## B. DISEÑO DEL PRODUCTO



El Kit de Segundo Inyector GET ha sido desarrollado para aumentar el rendimiento del motor apoyando al inyector de serie. El kit funciona únicamente con ECUs GET preparadas para un segundo inyector.

## CARACTERÍSTICAS PRINCIPALES DEL KIT DE SEGUNDO INYECTOR GET

### ▪ Maximización de la potencia

La instalación de un segundo inyector permite un notable aumento de potencia. La diferencia se percibe especialmente a medio y alto régimen.

### ▪ Optimización de la inyección

El kit GET garantiza mayor potencia, mejor flujo de combustible y una mejor respuesta del acelerador.

### ▪ Diseñado y probado en los laboratorios GET

El kit y los mapas se desarrollan específicamente para su moto. Los técnicos GET estudian el motor y los componentes OEM, diseñan y establecen la posición del segundo inyector y realizan estrictas pruebas de calidad tanto en banco como en pista.

## C. FASES PRELIMINARES



**MANTENGA EL MOTOR APAGADO Y RECUERDE TRABAJAR EN CONDICIONES DE SEGURIDAD.**

### CAJA DEL FILTRO DE AIRE

1. Retire el asiento, los conductos del radiador, el depósito y el silenciador de escape. Quite la tapa de acceso al filtro de aire y retire el filtro. Retire la protección derecha del chasis. Consulte el manual de servicio de su moto para localizar estos componentes.

2. Afloje la abrazadera que conecta el manguito de admisión de la caja del filtro de aire con el cuerpo de la mariposa.



3. Localice y desconecte el conector del inyector OEM. Retire el rail de combustible OEM del cuerpo de la mariposa.

4. Afloje los tornillos superiores del subchasis y retire los inferiores; a continuación, levante el subchasis.

5. Retire la caja del filtro de aire.



**ATENCIÓN: NO HAGA PALANCA CON DESTORNILLADORES O HERRAMIENTAS SIMILARES PARA EVITAR DAÑAR EL COMPONENTE.**

6. Coloque el soporte del segundo inyector GET en la parte inferior del manguito de la caja del filtro, como se indica en la figura.



7. Utilice el soporte como guía para marcar en el manguito los dos orificios de  $\varnothing 8 \text{ mm} / 0.31''$  para fijar el soporte al manguito y el orificio de  $\varnothing 8 \text{ mm} / 0.31''$  para alojar el segundo inyector GET.



8. Retire el soporte del segundo inyector y realice los tres orificios utilizando una fresa.



**ATENCIÓN: UTILICE EL SOPORTE COMO PLANTILLA, NO COMO BASE DE APOYO PARA LA FRESADORA. NO UTILICE BROCAS; USE SOLO FRESAS. RETIRE TODOS LOS RESIDUOS DE LA FRESADURA: PODRÍAN DAÑAR EL MOTOR O COMPROMETER SU RENDIMIENTO.**

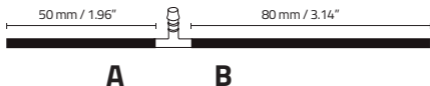
## TUBOS DE COMBUSTIBLE

1. Localice el tubo de combustible OEM y retírelo. Consulte el manual de servicio de su moto para localizarlo. Retire el rail de combustible OEM del tubo.

2. Enderece el tubo de combustible OEM para eliminar las curvas existentes, como se muestra en la figura. Acórtelo 50 mm / 1.96" por el lado del rail de combustible del inyector OEM.

3. Corte el tubo de combustible GET suministrado en el kit en dos secciones: una de 50 mm / 1.96" (A) y otra de 80 mm / 3.14" (B).

4. Conecte los tubos OEM, A y B al conector en T suministrado en el kit. Fíjelo todo con las abrazaderas incluidas..

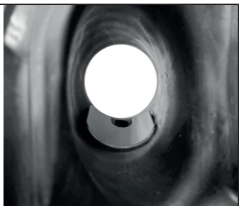


## D. INSTALACIÓN DEL KIT DE SEGUNDO INYECTOR

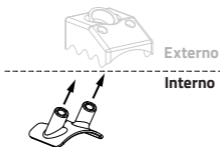
**1. Selle la superficie de contacto** entre el soporte del segundo inyector GET y el manguito de admisión de la caja del filtro de aire, procurando no obstruir los orificios realizados. Se recomienda utilizar el sellador de silicona monocomponente RTV de Athena, Athesil (no incluido en el kit).



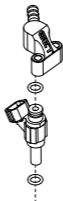
**2a.** Coloque el soporte interno del segundo inyector GET dentro del manguito de admisión de la caja del filtro de aire. Oriente el avellanado del soporte hacia el orificio realizado previamente para el paso del inyector.



**2b.** Pase los dos pernos del soporte interno a través de los dos orificios paralelos de  $\varnothing$  8 mm / 0.31" destinados a fijar el soporte externo del segundo inyector. Asegúrese de que el soporte esté correctamente alineado y que los pernos estén completamente insertados para garantizar el correcto acoplamiento entre ambos soportes.



**3.** Monte el inyector GET con las dos juntas tóricas (2 uds.) en el rail de combustible GET (véase el diseño del producto).



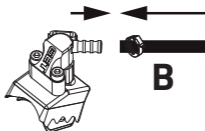
**4.** Utilice los dos tornillos M5x30 suministrados para fijar el rail de combustible GET y el segundo inyector GET al soporte, como se muestra en la figura.



**5.** Reinstale la caja del filtro de aire, ahora equipada con el segundo inyector GET.



**6.** Conecte el **tubo de combustible B** al rail del segundo inyector GET y asegúrelo con una abrazadera.



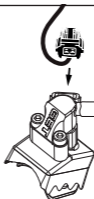
**7.** Conecte el **tubo de combustible A** al rail del inyector OEM y asegúrelo con una abrazadera.

**8.** Recoloque lentamente el subchasis y proceda al apriete final.

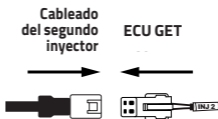
**ATENCIÓN: GUIAR EL TUBO DE COMBUSTIBLE Y EL INYECTOR OEM PARA EVITAR TIRONES Y/O APLASTAMIENTOS.**

**9.** Conecte la caja del filtro de aire al cuerpo de la mariposa y apriete la abrazadera. Fije el rail de combustible OEM al cuerpo de la mariposa. Reconecte el conector del inyector OEM.

**10.** Conecte el conector macho del cableado del segundo inyector al inyector GET. Pase el cableado por detrás del soporte izquierdo del motor hasta llegar a la ECU situada bajo el asiento.



**11.** Retire la tapa protectora del conector "INJ 2" de la ECU GET. Conecte el conector "INJ 2" de la ECU al conector hembra del cableado del segundo inyector.



**12.** Utilizando bridas (no incluidas), fije el cableado primero al **tubo de combustible B** y luego al **cableado principal**.

**13.** Reinstale el silenciador, el depósito y todos los demás componentes retirados durante las fases preliminares.

**14.** Conecte el tubo OEM a la bomba de combustible.

## E. SÍMBOLOS



Declaramos que este producto suministrado cumple con la Directiva RoHS 2011/65/UE modificada por la Directiva 2015/863/UE (RoHS3) relativa a la restricción de la utilización de determinadas sustancias peligrosas.

## F. DISPOSICIÓN



De acuerdo con el art. 26 del Decreto Legislativo núm. 49 de 14 de marzo de 2014, "Aplicación de la Directiva 2012/19/UE sobre residuos de aparatos eléctricos y electrónicos (RAEE)".

El símbolo del contenedor de basura tachado que aparece en un producto o en su embalaje indica que cuando el aparato llega al final de su ciclo de vida debe eliminarse por separado de otros residuos para su tratamiento y reciclaje. Una vez que estos productos llegan al final de su ciclo de vida, los usuarios pueden eliminarlos gratuitamente en los centros municipales especiales de recogida de residuos de aparatos eléctricos y electrónicos, o devolverlos al distribuidor según una de las siguientes modalidades:

- los productos muy pequeños, es decir, los aparatos que no tienen una dimensión exterior superior a 25 cm, pueden ser devueltos sin obligación de compra a los distribuidores cuyas superficies de venta dedicadas a los aparatos eléctricos y electrónicos superan los 400 m<sup>2</sup>. Los distribuidores con zonas de venta más pequeñas no están obligados a participar en este régimen.
- los productos de dimensiones superiores a 25 cm pueden devolverse a los distribuidores en régimen de "uno por uno", es decir, el distribuidor sólo está obligado a recibir el producto a cambio de la compra de un producto nuevo y equivalente, comprándose un producto nuevo por cada residuo devuelto.

La recogida selectiva y el posterior procesamiento de los productos con fines de reciclaje, tratamiento y eliminación respetuosa con el medio ambiente contribuyen a evitar efectos potencialmente nocivos para el medio ambiente y la salud humana y facilitan la reutilización/reciclaje de los materiales contenidos en los productos. Los usuarios que se deshagan de los productos de forma abusiva están sujetos a las sanciones aplicables según la legislación respectiva.

## **G. AVISO LEGAL “USO EXCLUSIVO PARA RACING”**

Debido a las particulares condiciones operativas y ambientales en las que operan los Productos de “Uso Exclusivo para Racing” durante las competiciones, dichos Productos pueden estar sujetos a un uso en condiciones extremas, lo cual puede exceder los límites del proyecto y el control establecido por ATHENA. ATHENA no tendrá responsabilidad alguna en relación con el uso de los Productos “Uso Exclusivo para Racing” en condiciones extremas durante las competiciones, ni se aplicará ninguna “responsabilidad del producto” en tal caso.

**Por lo tanto, los productos de “Uso Exclusivo para Racing” están excluidos de cualquier forma de garantía.**

Los productos “Uso Exclusivo para Racing” están diseñados y fabricados para su uso en competición. Por lo tanto, los productos de “Uso Exclusivo para Racing” no deben utilizarse en la vía pública. ATHENA no tendrá responsabilidad alguna en relación con el uso de los Productos “Uso Exclusivo para Racing” en violación de dichos límites. Cualquier alteración o manipulación de los productos “Uso Exclusivo para Racing” puede poner en peligro su seguridad. ATHENA no tendrá responsabilidad alguna en relación con el incumplimiento por parte del Cliente de las instrucciones dadas por ATHENA y/o en relación con su instalación inadecuada y/o incorrecta en los vehículos y/o con la falta de mantenimiento o el mantenimiento incorrecto de dichos Productos, ni se aplicará ninguna “responsabilidad del Producto” en tales casos.



## A. AVERTISSEMENTS POUR UNE UTILISATION CORRECTE

Lisez attentivement toutes les instructions et les avertissements avant d'utiliser le Kit Second Injecteur GET. Le non-respect des instructions et avertissements peut entraîner une mauvaise utilisation du dispositif ou un dysfonctionnement, pouvant provoquer des dommages au produit ou des blessures.



**LE KIT SECOND INJECTEUR GET EST DESTINÉ UNIQUEMENT ET EXCLUSIVEMENT À UN USAGE COMPÉTITION.**

## AVERTISSEMENTS GÉNÉRAUX

1. Suivre les instructions décrites dans ce manuel pour éviter d'endommager le véhicule.
2. Ne pas modifier ni remplacer le matériel fourni par GET.
3. Toujours s'assurer qu'aucune pièce installée ne puisse interférer avec les parties chaudes du moteur, les composants de direction ou le pilote.
4. Ce produit n'est pas un jouet. Le tenir hors de portée des enfants et/ou des animaux, car il contient de petites pièces pouvant être avalées.
5. Ne pas utiliser le produit à des fins autres que celles spécifiées dans ces instructions.
6. Ne pas utiliser de nettoyeurs haute pression sur le produit.

## AVERTISSEMENTS SPÉCIFIQUES

1. Toujours vérifier que le Kit Second Injecteur GET est correctement installé et fonctionne avant utilisation.
2. Ne jamais exposer le dispositif à des températures supérieures à 70°C / 158°F.
3. L'installer uniquement lorsque le moteur est froid.
4. Si la moto ne démarre pas ou si le moteur fonctionne de manière irrégulière, vérifier que la centrale GET (ECU) et le Kit Second Injecteur choisi sont compatibles avec le modèle et l'année de la moto ; vérifier que la centrale et le kit sont correctement connectés et effectuer systématiquement une calibration TPS.

5. Le Kit Second Injecteur GET fonctionne uniquement avec des centrales GET prévues pour un second injecteur (avec le connecteur spécifique "INJ 2").

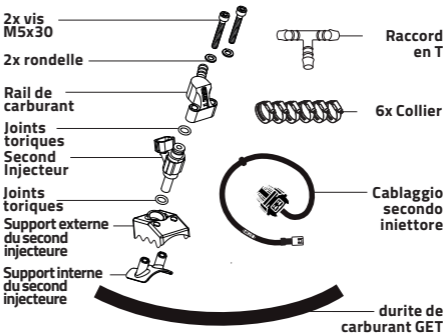
Le Kit Second Injecteur GET peut être fourni :

**Inclus dans le kit GET Pro Factory :** la centrale GET est plug & play et prête à fonctionner après l'installation du second injecteur. Deux cartographies sont préinstallées :

- Map 1 : active uniquement l'injecteur d'origine (OE)
- Map 2 : active l'injecteur OE et le second injecteur GET

**Comme accessoire pour une centrale GET compatible déjà installée :** dans ce cas, il est nécessaire d'installer au préalable la cartographie spécialement développée. Téléchargez-la gratuitement sur [www.athena.eu](http://www.athena.eu), depuis la page spécifique du produit, puis installez-la via le logiciel de programmation GET Maya (vendu séparément). Vous pouvez également demander l'aide de votre revendeur GET.

## B. DESCRIPTION DU PRODUIT



Le Kit Second Injecteur GET a été développé pour augmenter les performances du moteur en complément de l'injecteur d'origine. Le kit fonctionne uniquement avec des centrales GET prévues pour un second injecteur.

## CARACTÉRISTIQUES PRINCIPALES DU KIT SECOND INJECTEUR GET

### ▪ Maximisation de la puissance

L'installation d'un second injecteur permet un gain de puissance important, particulièrement perceptible à moyen et haut régime.

### ▪ Optimisation de l'injection

Le kit GET assure une puissance accrue, un meilleur débit de carburant et une meilleure réponse à l'accélération.

### ▪ Conçu et testé dans les laboratoires GET

Le kit et les cartographies sont développés spécifiquement pour votre moto. Les techniciens GET étudient le moteur et les composants d'origine, conçoivent et définissent la position du second injecteur, puis effectuent des tests rigoureux en banc et sur piste.

## C. ÉTAPES PRÉLIMINAIRES



**GARDER LE MOTEUR ÉTEINT ET TRAVAILLER TOUJOURS DANS DES CONDITIONS DE SÉCURITÉ.**

### BOÎTIER DE FILTRE À AIR

1. Retirer la selle, les ouïes de radiateur, le réservoir et le silencieux d'échappement. Retirer le couvercle d'accès au filtre à air et sortir le filtre. Retirer la protection de cadre côté droit. Consultez le manuel d'atelier de votre moto pour localiser ces éléments.

2. Desserrer le collier reliant la manche d'admission du boîtier à air au corps de papillon.



3. Localiser et déconnecter le connecteur de l'injecteur d'origine (OEM). Retirer le rail de carburant OEM du corps de papillon.

4. Desserrer les vis supérieures du sous-châssis arrière et retirer les vis inférieures, puis soulever le sous-châssis.

5. Retirer le boîtier de filtre à air.



**ATTENTION : NE PAS FAIRE LEVIER AVEC UN TOURNEVIS OU OUTIL SIMILAIRE AFIN D'ÉVITER D'ENDOMMAGER LE COMPOSANT.**

6. Positionner le support du second injecteur GET sous la manche du boîtier à air, comme illustré.



7. Utiliser le support comme guide pour marquer sur la manche les deux trous  $\varnothing 8$  mm / 0.31" de fixation et le trou  $\varnothing 8$  mm / 0.31" pour accueillir le second injecteur GET.



8. Retirer le support et percer les trois trous à l'aide d'une fraise.

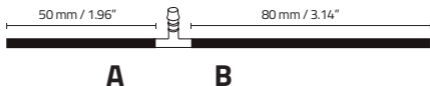


**ATTENTION : UTILISER LE SUPPORT COMME GABARIT, NON COMME SUPPORT DE FRAISAGE. NE PAS UTILISER DE FORETS, MAIS UNIQUEMENT DES FRAISES. RETIRER TOUS LES RÉSIDUS DE FRAISAGE CAR ILS PEUVENT ENDOMMAGER LE MOTEUR OU NUIRE À SES PERFORMANCES.**

## DURITES DE CARBURANT

1. Localiser la durite de carburant OEM et la retirer. Retirer le rail de carburant OEM de la durite.
2. Redresser la durite OEM pour éliminer les courbures existantes, comme illustré. La raccourcir de 50 mm / 1.96" du côté du rail de carburant de l'injecteur OEM.
3. Couper la durite GET fournie dans le kit en deux sections : une de 50 mm / 1.96" (A) et une autre de 80 mm / 3.14" (B).

4. Raccorder les durites OEM, A et B au raccord en T fourni dans le kit. Fixer le tout à l'aide des colliers fournis.

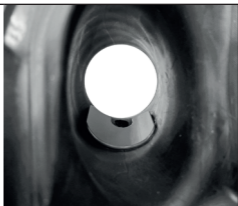


## D. INSTALLATION DU KIT SECOND INJECTEUR

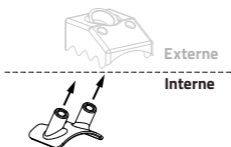
**1. Sceller la surface de contact** entre le support GET et la manche d'admission, en veillant à ne pas obstruer les trous. Nous recommandons d'utiliser le silicone monocomposant RTV Athesil d'Athena (non fourni).



**2a.** Positionner le support interne du second injecteur GET à l'intérieur de la manche. Orienter le fraisage vers le trou d'injecteur précédemment réalisé.



**2b.** Faire passer les deux goujons du support interne dans les deux trous parallèles  $\varnothing$  8 mm / 0.31" destinés à la fixation du support externe. Vérifier l'alignement et l'insertion complète des goujons.



**3.** Assembler l'injecteur GET avec ses deux joints toriques sur le rail de carburant GET (voir description du produit).



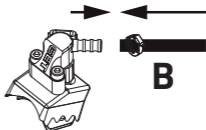
**4.** Utiliser les deux vis M5x30 fournies pour fixer le rail GET et le second injecteur GET au support, comme illustré.



**5.** Réinstaller le boîtier de filtre à air, désormais équipé du second injecteur GET.



**6.** Raccorder la **durite B** au rail du second injecteur GET et la serrer avec un collier.



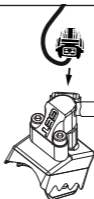
**7.** Raccorder la **durite A** au rail de l'injecteur OEM et la serrer avec un collier.

**8.** Repositionner lentement le **sous-châssis** arrière et procéder au serrage final.

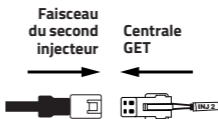
**ATTENTION : ACCOMPAGNER LA DURITE DE CARBURANT ET L'INJECTEUR OEM POUR ÉVITER TENSIONS ET/OU ÉCRASEMENTS.**

**9.** Raccorder le boîtier à air au corps de papillon et serrer le collier. Fixer le rail OEM et reconnecter le connecteur de l'injecteur OEM.

**10.** Raccorder le connecteur mâle du faisceau du second injecteur à l'injecteur GET. Faire passer le faisceau derrière le support moteur gauche jusqu'à la centrale sous la selle.



**11.** Retirer le capuchon de protection du connecteur "INJ 2" de la centrale GET. Brancher le connecteur "INJ 2" de la centrale sur le connecteur femelle du faisceau du second injecteur.



**12.** Fixer le faisceau avec des colliers (non fournis), d'abord à la **durite B** puis au **faisceau principal**.

**13.** Réinstaller le silencieux, le réservoir et tous les éléments démontés lors des étapes préliminaires.

**14.** Raccorder la durite OEM à la pompe à carburant.

## E. SYMBOLES



Nous déclarons que ce produit fourni est conforme à la Directive RoHS 2011/65/EU modifiée par la Directive 2015/863/EU (RoHS3) relative à la restriction de l'utilisation de certaines substances dangereuses.

## F. ÉLIMINATION DES DÉCHETS



Conformément à l'art. 26 du Décret législatif italien n° 49 du 14 mars 2014, « Mise en œuvre de la directive 2012/19/UE relative aux déchets d'équipements électriques et électroniques (DEEE) ».

Le symbole de la poubelle barrée figurant sur un produit ou son emballage indique que lorsque l'équipement atteint la fin de son cycle de vie, il doit être éliminé séparément des autres déchets à des fins de traitement et de recyclage. Lorsque ces produits atteignent la fin de leur cycle de vie, les utilisateurs peuvent s'en débarrasser gratuitement dans les centres municipaux spéciaux de collecte des déchets d'équipements électriques et électroniques, ou les renvoyer au distributeur selon l'une des modalités suivantes :

- les produits de très petite taille, c'est-à-dire les équipements dont aucune dimension extérieure ne dépasse 25 cm, peuvent être retournés sans obligation d'achat aux distributeurs dont les surfaces de vente dédiées aux équipements électriques et électroniques dépassent 400 m<sup>2</sup>. Les distributeurs dont les zones de vente sont plus petites ne sont pas obligés de participer à ce programme.

- les produits dont les dimensions sont supérieures à 25 cm peuvent être retournés aux distributeurs selon la formule "un pour un", c'est-à-dire que le distributeur n'est tenu de recevoir le produit qu'en échange de l'achat d'un nouveau produit équivalent, un nouveau produit étant acheté pour chaque déchet retourné.

La collecte séparée et le traitement ultérieur des produits à des fins de recyclage, de traitement et d'élimination écologiquement rationnelle permettent d'éviter les effets potentiellement nocifs sur l'environnement et la santé humaine et facilitent la réutilisation/recyclage des matériaux contenus dans les produits. Les utilisateurs qui se débarrassent abusivement des produits sont soumis aux sanctions applicables en vertu de la législation respectives.

## **G. CLAUSE DE NON-RESPONSABILITÉ « UTILISATION EN RACING UNIQUEMENT »**

En raison des conditions opérationnelles et environnementales particulières dans lesquelles les produits « Utilisation en racing uniquement » fonctionnent pendant les compétitions, ces produits peuvent être soumis à des conditions d'utilisation extrêmes, qui peuvent dépasser les limites et le contrôle du projet tels qu'établis par ATHENA. ATHENA ne peut être tenue responsable de l'utilisation des produits « Utilisation en racing uniquement » dans des conditions extrêmes pendant les compétitions, et aucune « responsabilité du fait des produits » ne s'applique dans ce cas.

**Par conséquent, les produits « Utilisation en racing uniquement » sont exclus de toute forme de garantie.**

Les produits « Utilisation en racing uniquement » sont conçus et fabriqués pour un usage sportif de compétition. Par conséquent, les produits « Utilisation en racing uniquement » ne doivent pas être utilisés sur la voie publique. ATHENA ne peut être tenue responsable de l'utilisation des produits « Utilisation en racing uniquement » en violation de ces limites. Toute modification ou altération des produits « Utilisation en racing uniquement » peut mettre en danger leur sécurité. ATHENA ne peut être tenue responsable du non-respect par le Client des instructions fournies par ATHENA et/ou de leur installation inappropriée et/ou incorrecte sur les véhicules et/ou de l'absence d'entretien ou de l'entretien incorrect de ces produits, et aucune « responsabilité du fait des produits » ne s'applique dans ces cas.



## A. HINWEISE FÜR EINE KORREKTE VERWENDUNG

Lesen Sie alle Anweisungen und Warnhinweise sorgfältig durch, bevor Sie das GET Zweit-Einspritzdüsen-Kit verwenden. Das Nichtbeachten der Anweisungen und Warnhinweise kann zu einer falschen Verwendung des Geräts oder zu Fehlfunktionen führen, die wiederum Schäden am Produkt oder Verletzungen verursachen können.



**DAS GET ZWEIT-INJEKTOR-KIT IST AUSSCHLIESSLICH FÜR DEN RENNEINSATZ BESTIMMT.**

### ALLGEMEINE WARNHINWEISE

1. Befolgen Sie die in diesem Handbuch beschriebenen Anweisungen, um Schäden am Fahrzeug zu vermeiden.
2. Ändern oder ersetzen Sie keine von GET gelieferten Komponenten.
3. Stellen Sie immer sicher, dass keine installierten Teile mit heißen Motorkomponenten, Lenkungsteilen oder dem Fahrer in Kontakt geraten können.
4. Das Produkt ist kein Spielzeug. Außer Reichweite von Kindern und/oder Tieren aufbewahren, da es Kleinteile enthält, die verschluckt werden könnten.
5. Verwenden Sie das Produkt nicht für andere Zwecke als die in diesen Anweisungen beschriebenen.
6. Verwenden Sie keinen Hochdruckreiniger auf dem Produkt.

### SPEZIFISCHE WARNHINWEISE

1. Stellen Sie vor jeder Nutzung sicher, dass das GET Zweit-Injektor-Kit korrekt installiert ist und ordnungsgemäß funktioniert.
2. Setzen Sie das Gerät niemals Temperaturen über 70°C / 158°F aus.
3. Installieren Sie das Kit nur bei kaltem Motor.
4. Wenn das Motorrad nicht startet oder der Motor unregelmäßig läuft, stellen Sie sicher, dass sowohl die GET ECU als auch das ausgewählte GET Zweit-Injektor-Kit mit dem Modell und Baujahr Ihres Motorrads kompatibel sind; überprüfen Sie, ob ECU und Zweit-Injektor-Kit korrekt angeschlossen sind und führen Sie immer eine TPS-Kalibrierung durch.

5. Das GET Zweit-Injektor-Kit funktioniert nur mit GET-Steuergeräten, die für einen zweiten Injektor ausgelegt sind (mit dem spezifischen "INJ 2"-Anschluss).

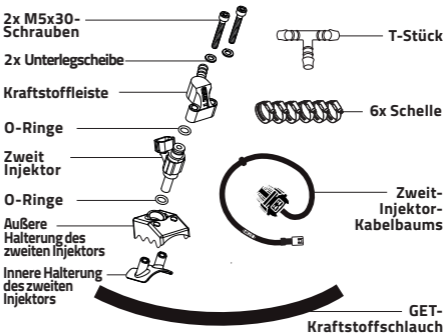
Das GET Zweit-Injektor-Kit kann geliefert werden::

**Im GET Pro Factory Kit enthalten:** Das GET-Steuergerät ist plug & play und nach Installation des zweiten Injektors sofort einsatzbereit. Die ECU wird mit zwei vorinstallierten Maps geliefert:

- Map 1: aktiviert nur den OE-Injektor
- Map 2: aktiviert den OE-Injektor und den GET Zweit-Injektor

**Als Zubehör für ein bereits installiertes kompatibles GET Steuergerät:** In diesem Fall muss vor der Installation des Zweit-Injektor-Kits die dafür entwickelte Map auf die ECU geladen werden. Laden Sie sie kostenlos auf [www.athena.eu](http://www.athena.eu) von der entsprechenden Produktseite herunter und installieren Sie sie über die GET Maya-Programmiersoftware (separat erhältlich). Alternativ wenden Sie sich an Ihren GET-Händler.

## B. PRODUKTÜBERSICHT



Das GET Zweit-Injektor-Kit wurde entwickelt, um die Motorleistung zu erhöhen, indem es den serienmäßigen Injektor unterstützt. Das Kit funktioniert nur mit GET-ECUs, die für einen zweiten Injektor vorbereitet sind.

## HAUPTMERKMALE DES GET ZWEIT-INJEKTOR-KITS

### ▪ Maximierung der Leistung

Durch die Installation eines zweiten Injektors wird eine deutliche Leistungssteigerung erzielt, besonders bei mittleren und hohen Drehzahlen.

### ▪ Optimierte Einspritzung

Das GET Kit sorgt für mehr Leistung, verbesserten Kraftstofffluss und eine bessere Gasannahme.

### ▪ Entwickelt und getestet in den GET-Labors

Kit und Maps werden speziell für Ihr Motorrad entwickelt. GET-Techniker analysieren Motor und OEM-Komponenten, bestimmen die optimale Position des zweiten Injektors und führen strenge Qualitätsprüfungen am Prüfstand und auf der Strecke durch.

## C. VORBEREITENDE ARBEITEN



**HALTEN SIE DEN MOTOR AUSGESCHALTET UND ARBEITEN SIE IMMER UNTER SICHEREN BEDINGUNGEN.**

### LUFTFILTERKASTEN

1. Entfernen Sie Sitzbank, Kühlerverkleidungen, Tank und Endschalldämpfer. Entfernen Sie die Abdeckung des Luftfilters und entnehmen Sie den Filter. Entfernen Sie den rechten Rahmenschutz. Siehe hierzu das Werkstatthandbuch Ihres Motorrades.

2. Lösen Sie die Schelle, welche den Ansaugschlauch des Luftfilterkastens mit dem Drosselklappengehäuse verbindet.



3. Lokalisieren und trennen Sie den Stecker des OEM-Injektors. Entfernen Sie die OEM-Kraftstoffleiste vom Drosselklappengehäuse.

4. Lösen Sie die oberen Schrauben des Heckrahmens und entfernen Sie die unteren Schrauben; heben Sie dann den Heckrahmen an.

5. Entfernen Sie den Luftfilterkasten.



**ACHTUNG: VERWENDEN SIE KEINE SCHRAUBENDREHER ODER ÄHNLICHE WERKZEUGE ALS HEBEL, UM BESCHÄDIGUNGEN ZU VERMEIDEN.**

6. Positionieren Sie die GET Halterung für den zweiten Injektor an der Unterseite des Luftfilterkastenschlauchs gemäß Abbildung.



7. Verwenden Sie die Halterung als Schablone, um die zwei 8-mm-Löcher ( $\varnothing$  8 mm / 0.31") für die Befestigung am Schlauch sowie das 8-mm-Loch für den zweiten Injektor anzureißen.



8. Entfernen Sie die Halterung und bohren Sie die drei Löcher mit einem Fräser.

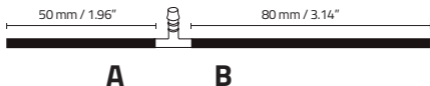


**ACHTUNG: VERWENDEN SIE DIE HALTERUNG NUR ALS SCHABLONE, NICHT ALS FRÄSHALTER. VERWENDEN SIE KEINE BOHRER, SONDERN AUSSCHLIESSLICH FRÄSER. ENTFERNEN SIE ALLE FRÄSRÜCKSTÄNDE, DA SIE DEN MOTOR SCHÄDIGEN ODER DESSEN LEISTUNG BEEINTRÄCHTIGEN KÖNNEN.**

## KRAFTSTOFFSCHLÄUCHE

1. Lokalisieren Sie den OEM-Kraftstoffschlauch und entfernen Sie ihn. Entfernen Sie die OEM-Kraftstoffleiste vom Schlauch.
2. Richten Sie den OEM-Schlauch, um vorhandene Biegungen zu entfernen, wie in der Abbildung gezeigt. Kürzen Sie ihn um 50 mm / 1.96" auf der Seite der Kraftstoffleiste des OEM-Injektors.
3. Schneiden Sie den im Kit enthaltenen GET-Kraftstoffschlauch in zwei Abschnitte: 50 mm / 1.96" (A) und 80 mm / 3.14" (B).
4. Verbinden Sie OEM-Schlauch, Schlauch A und Schlauch B

mit dem mitgelieferten T-Stück und sichern Sie alles mit den beiliegenden Schellen.

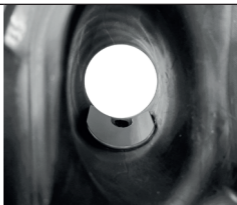


## D. INSTALLATION DES ZWEIT-INJEKTOR-KITS

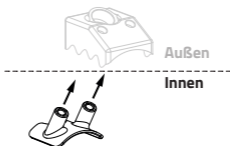
**1. Dichten Sie die Kontaktfläche** zwischen der GET Halterung und dem Ansaugschlauch ab, ohne die gebohrten Löcher zu blockieren. Wir empfehlen das ein-komponentige RTV-Silikondichtmittel Athesil von Athena (nicht im Kit enthalten).



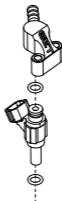
**2a.** Positionieren Sie die innere Halterung des zweiten Injektors im Ansaugschlauch. Richten Sie die Senkung der Halterung auf das zuvor gebohrte Injektorloch aus



**2b.** Führen Sie die zwei Bolzen der inneren Halterung durch die beiden parallelen  $\varnothing$ -8-mm-Löcher, die für die äußere Halterung vorgesehen sind. Achten Sie auf korrekte Ausrichtung und vollständiges Einsetzen.



**3.** Montieren Sie den GET-Injektor mit den zwei O-Ringen am GET-Kraftstoffrail (siehe Produktübersicht)..



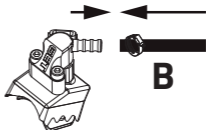
**4.** Befestigen Sie den GET-Kraftstoffrail und den zweiten Injektor mit den zwei M5x30-Schrauben gemäß Abbildung..



**5.** Bauen Sie den Luftfilterkasten wieder ein, nun mit dem zweiten GET-Injektor ausgestattet.



**6.** Verbinden Sie **Kraftstoffschlauch B** mit dem Kraftstoffrail des zweiten GET-Injektors und sichern Sie ihn mit einer Schelle..



**7.** Verbinden Sie **Kraftstoffschlauch A** mit dem Kraftstoffrail des OEM-Injektors und sichern Sie ihn mit einer Schelle.

**8.** Senken Sie den Heckrahmen vorsichtig ab und befestigen Sie ihn endgültig.

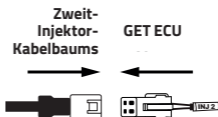
**ACHTUNG: FÜHREN SIE DEN KRAFTSTOFFSCHLAUCH UND DEN OEM-INJEKTOR BEIM AB SENKEN, UM ZUG ODER QUETSCHUNGEN ZU VERMEIDEN.**

**9.** Verbinden Sie den Luftfilterkasten wieder mit dem Drosselklappengehäuse und ziehen Sie die Schelle fest. Befestigen Sie die OEM-Kraftstoffleiste und schließen Sie den Stecker an den OEM-Injektor an.

**10.** Verbinden Sie den männlichen Stecker des Zweit-Injektor-Kabelbaums mit dem GET Injektor. Führen Sie den Kabelbaum hinter der linken Motorhalterung bis zur ECU unter dem Sitz.



**11.** Entfernen Sie die Schutzkappe vom "INJ 2"-Anschluss der GET ECU. Stecken Sie den "INJ 2"-Stecker der ECU in den weiblichen Stecker des Zweit-Injektor-Kabelbaums.



**12.** Fixieren Sie den Kabelbaum mit Kabelbindern (nicht enthalten), zunächst am Kraftstoffschlauch B und anschließend am Hauptkabelbaum.

**13. Montieren** Sie Endschalldämpfer, Tank und alle zuvor demontierten Komponenten wieder.

**14.** Schließen Sie den OEM-Kraftstoffschlauch an die Kraftstoffpumpe an.

## E. SYMBOLE



Wir erklären, dass das gelieferte Produkt mit der RoHS-Richtlinie 2011/65/EU, geändert durch die Richtlinie 2015/863/EU (RoHS3) zur Beschränkung der Verwendung bestimmter gefährlicher Stoffe, konform ist.

## F. ENTSORGUNG



Gemäß Art. 26 des gesetzesvertretenden Dekrets Nr. 49 vom 14. März 2014, "Umsetzung der Richtlinie 2012/19/EU über Elektro- und Elektronik-Altgeräte (WEEE)".

Das Symbol der durchgestrichenen Mülltonne auf einem Produkt oder seiner Verpackung weist darauf hin, dass jeweilige Gerät am Ende seiner Lebensdauer getrennt von anderen Abfällen der Aufbereitung und dem Recycling zugeführt werden muss. Am Ende ihrer Lebensdauer können diese Produkte von den Nutzern kostenlos in speziellen kommunalen Sammelstellen für Elektro- und Elektronik-Altgeräte entsorgt werden. Sie können auch im Rahmen einer der folgenden Regelungen an den Händler zurückgegeben werden:

- sehr kleine Produkte, d.h. Geräte, deren Außenabmessungen 25 cm nicht überschreiten, können ohne Kaufverpflichtung an Händler zurückgegeben werden, deren Verkaufsfläche für Elektro- und Elektronikgeräte 400 m<sup>2</sup> überschreitet. Händler mit kleineren Verkaufsflächen sind nicht zur Teilnahme an dieser Regelung verpflichtet.

- Produkte mit Abmessungen von mehr als 25 cm können im Rahmen einer „Eins-für-Eins“-Regelung an die Händler zurückgegeben werden, d. h. der Händler ist nur verpflichtet, das Produkt gegen den Kauf eines neuen, gleichwertigen Produkts entgegenzunehmen, wobei für jedes zurückgegebene Altgerät ein neues Produkt gekauft wird.

Die getrennte Sammlung und anschließende Verarbeitung von Produkten für das Recycling, die Aufbereitung und die umweltgerechte Entsorgung trägt dazu bei, potenziell schädliche Auswirkungen auf die Umwelt und die menschliche Gesundheit zu vermeiden, und erleichtert die Wiederverwendung/das Recycling der in den Produkten enthaltenen Materialien. Nutzer, die Produkte missbräuchlich entsorgen, müssen mit den nach den jeweiligen Rechtsvorschriften geltenden Strafen rechnen.

## **G. HAFTUNGSAUSSCHLUSS „RACE USE ONLY“ (NUR FÜR DEN RENNEINSATZ)**

Aufgrund der besonderen Betriebs- und Umgebungsbedingungen, unter denen die „Race Use only“-Produkte (Nur für den Renneinsatz) bei Wettkämpfen eingesetzt werden, können diese Produkte einem Gebrauch unter extremen Bedingungen ausgesetzt sein, welche die von ATHENA festgelegten Auslegungsgrenzen und Kontrollen überschreiten können. ATHENA übernimmt keinerlei Haftung im Zusammenhang mit der Verwendung der „Race Use only“-Produkte (Nur für den Renneinsatz) unter extremen Bedingungen während der Wettkämpfe. Es besteht in diesem Fall auch keine „Produkthaftung“.

**Daher sind „Race Use only“-Produkte (Nur für den Renneinsatz) von jeder Form der Garantie ausgeschlossen.**

Die „Race Use only“-Produkte (Nur für den Renneinsatz) sind für den Einsatz im Wettkampfsport konzipiert und hergestellt. Daher dürfen die „Race Use only“-Produkte (Nur für den Renneinsatz) nicht auf öffentlichen Straßen verwendet werden. ATHENA übernimmt keinerlei Haftung im Zusammenhang mit einer Verwendung der „Race Use only“-Produkte (Nur für den Renneinsatz), die gegen derartige Beschränkungen verstößt. Jede Veränderung oder Manipulation der „Race Use only“-Produkte (Nur für den Renneinsatz) kann deren Sicherheit gefährden. ATHENA übernimmt keinerlei Haftung im Zusammenhang einer Nichteinhaltung der Anweisungen von ATHENA durch den Kunden und/oder einem unsachgemäßen und/oder falschen Einbau der Produkte in die Fahrzeuge und/oder einer fehlenden oder falschen Wartung dieser Produkte. Es besteht in diesen Fällen auch keine „Produkthaftung“.



## A. AVISOS PARA USO ADEQUADO

**Leia atentamente todas as instruções e advertências antes de usar o Kit Segundo Injetor GET. A falta de leitura e/ou o não cumprimento das instruções e advertências pode levar ao uso incorreto do dispositivo ou ao seu mau funcionamento, podendo causar danos ao produto e lesões pessoais.**



**O KIT SEGUNDO INJETOR GET DESTINA-SE SOMENTE E EXCLUSIVAMENTE AO USO EM COMPETIÇÃO.**

### AVISOS GERAIS

1. Siga as instruções descritas neste manual para evitar danos ao veículo.
2. Não modifique ou substitua o material fornecido pela GET.
3. Certifique-se sempre de que nenhuma peça instalada possa interferir com partes quentes do motor, com componentes da direção ou com o piloto.
4. O produto não é um brinquedo. Mantenha-o fora do alcance de crianças e/ou animais, pois contém peças pequenas que podem ser engolidas.
5. Não utilize o produto para fins diferentes dos especificados nestas instruções.
6. Não utilize lavadoras de alta pressão no produto.

### AVISOS ESPECÍFICOS

1. Certifique-se sempre de que o Kit Segundo Injetor GET esteja corretamente instalado e funcionando antes do uso.
2. Nunca exponha o dispositivo a temperaturas superiores a 70°C / 158°F.
3. Instale-o somente com o motor frio.
4. Se a moto não ligar ou o motor funcionar de forma irregular, verifique se tanto a ECU GET quanto o Kit Segundo Injetor GET escolhido são compatíveis com o modelo e ano da sua moto; verifique se ambos estão conectados corretamente e realize sempre uma calibração TPS.

5. O Kit Segundo Injetor GET funciona somente com ECUs GET preparadas para o segundo injetor (com o conector específico "INJ 2").

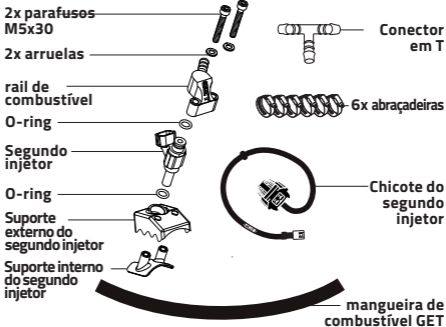
O Kit Segundo Injetor GET pode ser fornecido:

**Incluído no kit GET Pro Factory:** a ECU GET é plug & play e está pronta para funcionar após a instalação do segundo injetor. A ECU é fornecida com dois mapas pré-instalados:

- Mapa 1: ativa apenas o injetor original (OE)
- Mapa 2: ativa o injetor OE e o segundo injetor GET

**Como acessório para uma ECU GET compatível já instalada:** neste caso, antes de instalar o Kit Segundo Injetor é necessário instalar o mapa desenvolvido especificamente na ECU. Baixe-o gratuitamente em [www.athena.eu](http://www.athena.eu) na página específica do produto e instale-o utilizando o software de programação GET Maya (vendido separadamente). Caso contrário, peça assistência ao seu revendedor GET.

## B. LAYOUT DO PRODUTO



O Kit Segundo Injetor GET foi desenvolvido para aumentar o desempenho do motor, apoiando o injetor original. O kit funciona apenas com ECUs GET preparadas para um segundo injetor.

## PRINCIPAIS CARACTERÍSTICAS DO KIT SEGUNDO INJETOR GET

### ▪ Maximização da potência

A instalação de um segundo injetor proporciona um grande aumento de potência. A diferença é perceptível especialmente em médias e altas rotações..

### ▪ Otimização da injeção

O kit GET garante maior potência, melhor fluxo de combustível e melhor resposta do acelerador..

### ▪ Projetado e testado nos laboratórios GET

O kit e os mapas são desenvolvidos especificamente para a sua moto. Os técnicos GET estudam o motor e os componentes originais, projetam e definem a posição do segundo injetor e realizam rigorosos testes de qualidade, tanto em dinamômetro quanto em pista.

## C. ETAPAS PRELIMINARES



**MANTENHA O MOTOR DESLIGADO E TRABALHE SEMPRE EM CONDIÇÕES SEGURAS.**

### CAIXA DO FILTRO DE AR

1. Remova o banco, as tampas dos radiadores, o tanque e o silencioso de escape. Retire a tampa de acesso ao filtro de ar e remova o filtro. Remova a proteção direita do quadro. Consulte o manual de serviço da sua moto para localizar estes componentes.

2. Afrouxe a abraçadeira que conecta o mangote da caixa do filtro de ar ao corpo de borboleta.



3. Localize e desconecte o conector do injetor original (OEM). Remova o rail de combustível OEM do corpo de borboleta.

4. Afrouxe os parafusos superiores do subquadro e remova os inferiores; em seguida, levante o subquadro.

5. Remova a caixa do filtro de ar.

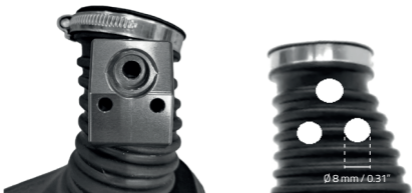


**ATENÇÃO: NÃO UTILIZE CHAVES DE FENDA OU FERRAMENTAS SEMELHANTES COMO ALAVANCA, PARA EVITAR DANOS AO COMPONENTE.**

6. Posicione o suporte do segundo injetor GET na parte inferior do mangote da caixa do filtro, conforme a figura.



7. Use o suporte como guia para marcar no mangote os dois furos  $\varnothing$  8 mm / 0.31" para fixação do suporte e o furo  $\varnothing$  8 mm / 0.31" para acomodar o segundo injetor GET.



8. Retire o suporte e faça os três furos utilizando uma fresa.



**ATENÇÃO: USE O SUPORTE APENAS COMO MOLDE, NÃO COMO BASE DE APOIO PARA A FRESAGEM. NÃO UTILIZE BROCAS; UTILIZE APENAS FRESAS. REMOVA QUALQUER RESÍDUO DA FRESAGEM: RESÍDUOS PODEM DANIFICAR O MOTOR OU COMPROMETER SEU DESEMPENHO.**

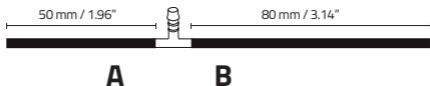
## MANGUEIRAS DE COMBUSTÍVEL

1. Localize a mangueira de combustível OEM e remova-a. Consulte o manual da moto para encontrar sua posição. Remova o rail de combustível OEM da mangueira.

2. Estenda a mangueira OEM para eliminar curvas existentes, como mostrado na figura. Corte 50 mm / 1.96" do lado do rail de combustível do injetor OEM.

3. Corte a mangueira de combustível GET fornecida no kit em duas partes: uma de 50 mm / 1.96" (A) e outra de 80 mm / 3.14" (B).

4. Conecte as mangueiras OEM, A e B ao conector em T fornecido no kit. Fixe tudo com as abraçadeiras fornecidas.

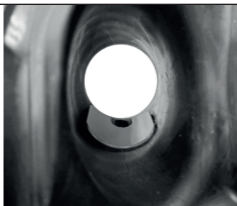


## D. INSTALAÇÃO DO KIT SEGUNDO INJETOR

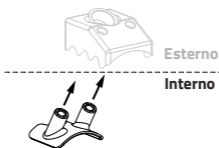
**1. Sele a superfície de contato** entre o suporte do segundo injetor GET e o mangote de admissão da caixa do filtro de ar, tomando cuidado para não obstruir os furos. Recomendamos usar o selante de silicone RTV monocomponente Athesil, da Athena (não incluído no kit).



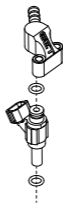
**2a.** Posicione o suporte interno do segundo injetor GET dentro do mangote. Oriente o rebaixo do suporte em direção ao furo previamente realizado para a passagem do injetor.



**2b.** Passe os dois pinos do suporte interno pelos dois furos paralelos  $\varnothing$  8 mm / 0.31" destinados à fixação do suporte externo. Certifique-se de que o suporte esteja alinhado e que os pinos estejam completamente inseridos para garantir o acoplamento correto entre os dois suportes.



**3.** Monte o injetor GET completo com os dois O-rings no rail de combustível GET (consulte o layout do produto).



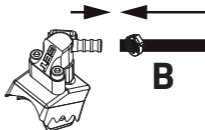
**4.** Use os dois parafusos M5x30 fornecidos no kit para fixar o rail GET e o segundo injetor GET ao suporte, conforme a figura.



**5.** Reinstale a caixa do filtro de ar, agora equipada com o segundo injetor GET.



**6.** Conecte a **mangueira B** ao rail do segundo injetor GET e fixe com uma abraçadeira.



**7.** Conecte a **mangueira A** ao rail do injetor OEM e fixe com uma abraçadeira.

**8.** Reposicione lentamente o subquadro e faça o aperto final.

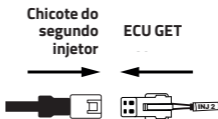
**ATENÇÃO: GUIE A MANGUEIRA DE COMBUSTÍVEL E O INJETOR OEM PARA EVITAR TRAÇÕES E/OU AMASSAMENTOS.**

**9.** Conecte a caixa do filtro de ar ao corpo de borboleta e aperte a abraçadeira. Fixe o rail OEM ao corpo de borboleta. Reconecte o conector ao injetor OEM.

**10. Conecte o conector macho do chicote do segundo injetor ao injetor GET.** Passe o chicote atrás do suporte esquerdo do motor até a ECU localizada sob o banco.



**11. Retire a tampa de proteção do conector "INJ 2" da ECU GET. Conecte o conector "INJ 2" da ECU ao conector fêmea do chicote do segundo injetor.**



**12. Com abraçadeiras (não incluídas), prenda o chicote primeiro à mangueira B e depois ao chicote principal.**

**13. Reinstale** o escapamento, o tanque e todos os componentes removidos nas etapas preliminares.

**14. Conecte a mangueira OEM à bomba de combustível.**

## E. SÍMBOLOS



Declaramos que este produto fornecido está em conformidade com a Diretiva RoHS 2011/65/EU emendada pela Diretiva 2015/863/EU (RoHS3) relativa à Restrição do Uso de Certas Substâncias Perigosas.

## F. ELIMINAÇÃO



De acordo com o artigo 26 do Decreto Legislativo nº 49 de 14 de março de 2014, "Implementação da Diretiva 2012/19/EU sobre resíduos de equipamentos elétricos e eletrônicos (REEE)".

O símbolo de lixeira com rodas cruzada exibida em um produto ou em sua embalagem indica que, quando o equipamento atinge o fim de seu ciclo de vida, ele deve ser descartado separadamente de outros resíduos para fins de tratamento e reciclagem. Uma vez que tais produtos cheguem ao final de seu ciclo de vida, os usuários podem descartá-los gratuitamente em centros municipais especiais para a coleta de resíduos de equipamentos elétricos e eletrônicos, ou devolvê-los ao distribuidor sob uma das seguintes providências:

- produtos muito pequenos, ou seja, equipamentos sem dimensão externa superior a 25 cm, podem ser devolvidos sem obrigação de compra a distribuidores cujas áreas de venda de equipamentos elétricos e eletrônicos excedam 400 m<sup>2</sup>. Os distribuidores com áreas de vendas menores não são obrigados a participar deste esquema.

- produtos de dimensões superiores a 25 cm podem ser devolvidos aos distribuidores sob um arranjo "um por um", ou seja, o distribuidor só é obrigado a receber o produto em troca da compra de um produto novo e equivalente, com um novo produto sendo comprado para cada produto residual devolvido.

A coleta separada e posterior processamento dos produtos para fins de reciclagem, tratamento e descarte ambientalmente correto ajuda a evitar efeitos potencialmente nocivos ao meio ambiente e à saúde humana e facilita a reutilização/reciclagem dos materiais contidos nos produtos. Os usuários que se desfazem abusivamente dos produtos estão sujeitos às penalidades aplicáveis nos termos da respectiva legislação.

## **G. ISENÇÃO DE RESPONSABILIDADE «APENAS PARA CORRIDA»**

Devido às condições operacionais e ambientais particulares sob as quais os produtos “Apenas para corrida” operam durante as competições, tais produtos podem estar sujeitos ao uso sob condições extremas, que podem exceder os limites do projeto e o controle estabelecido pela ATHENA. A ATHENA não terá qualquer responsabilidade em relação ao uso dos produtos “Apenas para corrida” sob condições extremas durante as competições, nem qualquer “Responsabilidade pelo Produto” se aplicará em tal caso.

**Portanto, os produtos “Apenas para corrida” estão excluídos de qualquer forma de garantia.**

Os produtos “Apenas para corrida” são projetados e fabricados para uso em competições esportivas. Portanto, os produtos “Apenas para corrida” não devem ser utilizados nas vias públicas. A ATHENA não terá qualquer responsabilidade em relação ao uso dos produtos “Apenas para corrida” em violação de tais limites. Qualquer alteração ou adulteração dos produtos “Apenas para corrida” pode colocar em risco sua segurança. A ATHENA não terá qualquer responsabilidade em relação ao não cumprimento pelo Cliente das instruções dadas pela ATHENA e/ou em relação à sua instalação inadequada e/ou incorreta nos veículos e/ou com a falta ou manutenção incorreta de tais Produtos, nem será aplicável qualquer “Responsabilidade pelo Produto” em tais casos.





All rights to the images, drawings and texts are reserved. The reproduction and diffusion (even partial) in any form of photographs, pictures and texts is forbidden. Offenders will be prosecuted according to law. All the products, drawings and images illustrated in this manual are creations of intellectual property of Athena S.p.A. The trademark(s) and distinctive signs of Athena S.p.A. are the exclusive property of the same and are registered in Italy and abroad.

Tutti i diritti sulle immagini, i disegni ed i testi sono riservati. Sono vietate la riproduzione e diffusione, anche parziale, in qualsiasi forma, delle fotografie, delle immagini e dei testi. I trasgressori saranno perseguiti a norma di legge. Tutti i prodotti, i disegni e le immagini illustrati nel presente manuale costituiscono creazione di proprietà della società Athena S.p.A. Il/i marchio/i ed i segni distintivi della società sono di proprietà esclusiva della stessa e sono registrati in Italia ed all'estero.



CHECK SPECIFIC MANUALS  
AND DOCUMENTS ON  
ATHENA.EU PRODUCT PAGES.

**GET**, a brand of

**Athena S.p.A.**

Via delle Albere, 13

36045 Alonte - VI - ITALY

tech@athena.eu

**athena.eu** 

GET\_byAthena 

GD-MIP-0073-AA